

**ΘΑΛΗΣ ΠΕΡΙΒΑΛΛΟΝΤΙΚΕΣ ΥΠΗΡΕΣΙΕΣ Α.Ε.**

ΕΤΗΣΙΕΣ ΧΡΗΜΑΤΟΟΙΚΟΝΟΜΙΚΕΣ ΚΑΤΑΣΤΑΣΕΙΣ

ΤΗΣ 31ης ΔΕΚΕΜΒΡΙΟΥ 2020



# ΠΕΡΙΕΧΟΜΕΝΑ

---

ΜΗΝΥΜΑ ΠΡΟΕΔΡΟΥ	3
Ετήσια Έκθεση Διαχείρισης του Διοικητικού Συμβουλίου	4
ΕΚΘΕΣΗ ΕΛΕΓΧΟΥ ΑΝΕΞΑΡΤΗΤΟΥ ΟΡΚΩΤΟΥ ΕΛΕΓΚΤΗ ΛΟΓΙΣΤΗ	23
Κατάσταση Χρηματοοικονομικής Θέσης της 31 Δεκεμβρίου 2020	27
Κατάσταση Συνολικού Εισοδήματος για τη χρήση που έληξε 31 Δεκεμβρίου 2020	29
Κατάσταση Μεταβολών Ιδίων Κεφαλαίων για τη χρήση που έληξε την 31 Δεκεμβρίου 2020	30
Σημειώσεις επί των χρηματοοικονομικών καταστάσεων για τη χρήση που έληξε την 31 Δεκεμβρίου 2020	31
<b>1. Γενικές πληροφορίες για την εταιρεία</b>	<b>31</b>
<b>2. Συνέχιση της δραστηριότητας</b>	<b>32</b>
<b>3. Περίληψη σημαντικών λογιστικών πολιτικών</b>	<b>32</b>
<b>4. Σημαντικές λογιστικές εκτιμήσεις, κρίσεις και παραδοχές της διοικήσεως</b>	<b>40</b>
<b>5. Ενσώματα περιουσιακά στοιχεία</b>	<b>41</b>
<b>6. Επενδυτικά ακίνητα</b>	<b>42</b>
<b>7. Συμμετοχές σε θυγατρικές, συγγενείς και κοινοπραξίες</b>	<b>43</b>
<b>8. Εμπορικές απαιτήσεις</b>	<b>44</b>
<b>9. Απαιτήσεις από κατασκευαστικές συμβάσεις</b>	<b>45</b>
<b>10. Λοιπές απαιτήσεις</b>	<b>46</b>
<b>11. Ταμειακά διαθέσιμα και ισοδύναμα</b>	<b>47</b>
<b>12. Μετοχικό κεφάλαιο</b>	<b>48</b>
<b>13. Αποθεματικά</b>	<b>48</b>
<b>14. Μερίσματα</b>	<b>49</b>
<b>15. Προβλέψεις για υποχρεώσεις και έξοδα</b>	<b>49</b>
<b>16. Δάνεια</b>	<b>50</b>
<b>17. Εμπορικές υποχρεώσεις</b>	<b>51</b>
<b>18. Υποχρεώσεις από κατασκευαστικές συμβάσεις</b>	<b>51</b>
<b>19. Λοιποί φόροι και τέλη - Οργανισμοί κοινωνικής ασφάλισης</b>	<b>52</b>
<b>20. Λοιπές υποχρεώσεις</b>	<b>53</b>
<b>21. Έσοδα σημαντικού ποσού ή ιδιαίτερης συχνότητας ή σημασίας</b>	<b>53</b>
<b>22. Έξοδα σημαντικού ποσού ή ιδιαίτερης συχνότητας ή σημασίας</b>	<b>54</b>
<b>23. Λοιπά έξοδα και ζημιές</b>	<b>55</b>
<b>24. Λοιπά έσοδα και κέρδη</b>	<b>56</b>
<b>25. Κέρδη/(Ζημιές) από συγγενείς επιχειρήσεις και κοινοπραξίες</b>	<b>56</b>
<b>26. Φόρος εισοδήματος</b>	<b>58</b>
<b>27. Κατηγορίες και αμοιβές προσωπικού</b>	<b>59</b>
<b>28. Αμοιβές σε μέλη διοικητικών διαχειριστικών και εποπτικών οργάνων</b>	<b>60</b>
<b>29. Συναλλαγές με συνδεδεμένα μέρη</b>	<b>60</b>
<b>30. Χρηματοοικονομικές δεσμεύσεις, εγγυήσεις και ενδεχόμενες υποχρεώσεις</b>	<b>61</b>
<b>31. Γεγονότα μετά την ημερομηνία της περιόδου αναφοράς</b>	<b>63</b>



Αγαπητοί συνεργάτες,

Το 2020 προωθήσαμε με επιτυχία το στρατηγικό μας σχέδιο το οποίο εστιάζει σε δραστηριότητες με ταχύτερη ανάπτυξη και υψηλότερη προστιθέμενη αξία. Επιδιώξαμε και κατακτήσαμε ένα αναβαθμισμένο επίπεδο λειτουργίας της εταιρείας και αξιοσημείωτη βελτίωση των οικονομικών επιδόσεων. Παράλληλα, παρά το δυσμενές περιβάλλον που προέκυψε από την πανδημία, ολοκληρώσαμε με συνέπεια τις συμβατικές υποχρεώσεις μας και παρείχαμε αδιάλειπτα και με ασφάλεια υπηρεσίες προς τους πολίτες. Επιπρόσθετα, συμβάλαμε ουσιαστικά στη συλλογική προσπάθεια που καταβάλλει η χώρα μας για να αντιμετωπίσει τις σημερινές περιβαλλοντικές προκλήσεις στην προοπτική της πράσινης μετάβασης.

Η δέσμευση των στελεχών και του συνόλου του ανθρώπινου δυναμικού στις αρχές λειτουργίας της εταιρείας σε συνδυασμό με την ανάπτυξη καινοτόμων λύσεων αποτελούν τα θεμέλια της οικονομικής μας επιτυχίας και μας επιτρέπουν να προσαρμοζόμαστε στις μεταβαλλόμενες συνθήκες στην αγορά.

Το 2020 ενισχύσαμε τη θέση μας, διευρύνουμε το μερίδιο αγοράς μας και αναβαθμίσαμε την εικόνα της εταιρείας στον κλάδο και στην ελληνική οικονομία. Ο κύκλος εργασιών παρουσιάζει αύξηση 37,5% σε σχέση με το 2019 ενώ τα κέρδη προ φόρων έχουν υπερδιπλασιαστεί. Το ανεκτέλεστο υπόλοιπο την 31-12-2020 διαμορφώθηκε σε €98 εκατ, ενώ το Μάρτιο του 2021 ανέρχεται

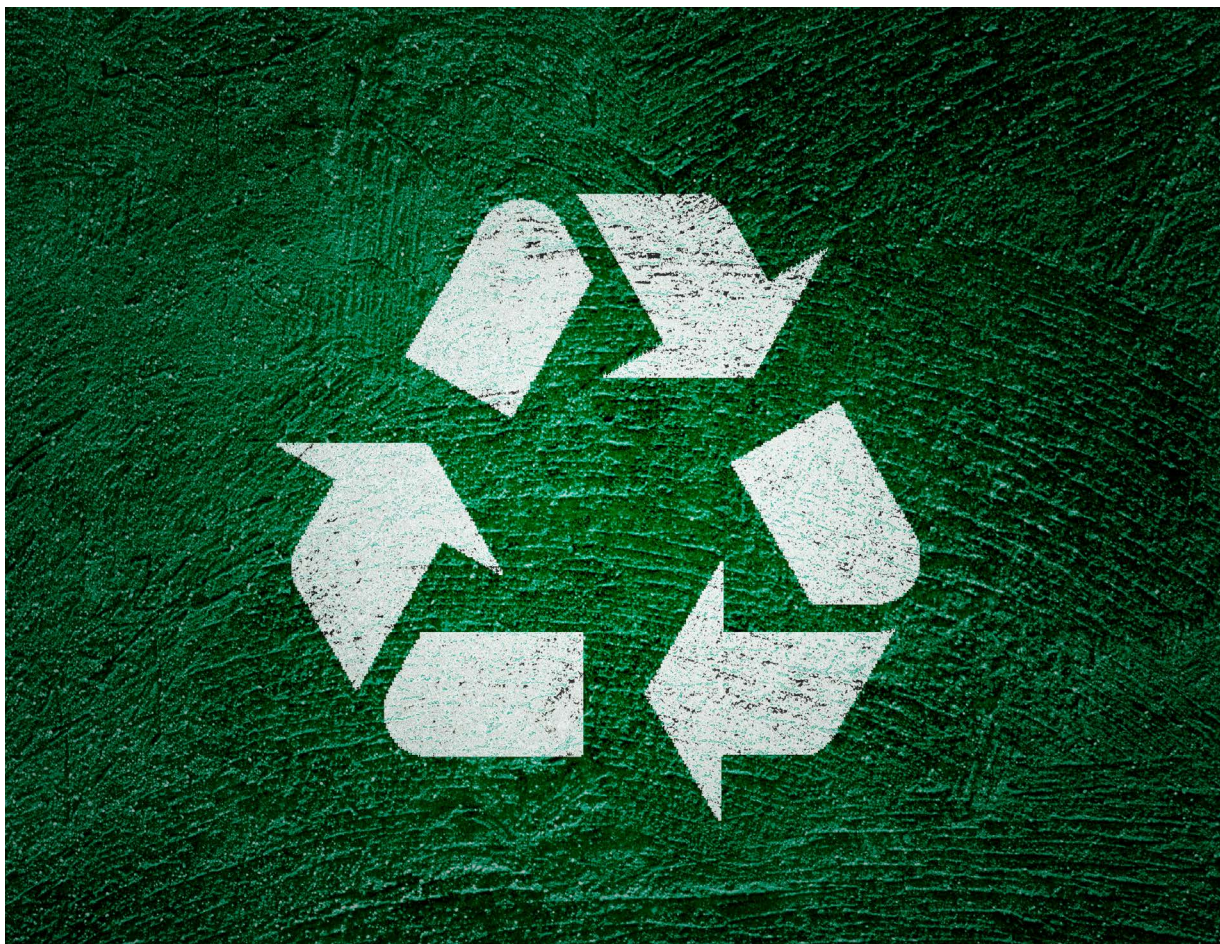
σε €120 εκατ. , διασφαλίζοντας ευοίωνες προοπτικές σε βάθος χρόνου. Συνεχίζουμε να κατασκευάζουμε καινοτόμα έργα και να λειτουργούμε με αξιοπιστία κρίσιμες υποδομές περιβάλλοντος σε όλη τη χώρα.

Οι προοπτικές για τον κλάδο και την εταιρεία μας παραμένουν ευνοϊκές παρά την επιμονή της πανδημίας. Θεσμοθετήθηκε το νέο Εθνικό Σχέδιο Διαχείρισης Αποβλήτων (ΕΣΔΑ) το οποίο υιοθετεί τις τελευταίες κατευθύνσεις της Ευρωπαϊκής Ένωσης για τη μετάβαση στην κυκλική οικονομία. Επιτέλους αντιμετωπίζονται με ορθολογικό τρόπο όλοι οι κρίκοι της αλυσίδας αξίας της διαχείρισης των στερεών αποβλήτων. Σύντομα ολοκληρώνονται οι βασικές υποδομές επεξεργασίας των αποβλήτων ενώ έρχεται στο προσκήνιο η αναγκαιότητα εφαρμογής ενός αποτελεσματικού συστήματος συλλογής στην πηγή με διαχωρισμό του οργανικού. Παράλληλα, συμπληρώνονται οι κρίκοι μετά την επεξεργασία με αποτέλεσμα να δημιουργούνται οι προϋποθέσεις για την βιώσιμη ανακύκλωση των πρώτων υλών από τα διάφορα ρεύματα και να σχεδιάζεται η ενεργειακή αξιοποίηση του υπολείμματος. Οι νέες κατευθύνσεις δημιουργούν σημαντικές ευκαιρίες διεύρυνσης της αγοράς και ανάληψης υγιών επενδυτικών πρωτοβουλιών. Θεωρούμε ότι η δημιουργία Πάρκων Κυκλικής Οικονομίας στην Ελλάδα με τη συγκέντρωση σε αυτά σημαντικού αριθμού κρίκων της αλυσίδας αξίας των στερεών αποβλήτων θα επιταχύνει την επίτευξη των στόχων που θέτει το ΕΣΔΑ.

Η συστημική μετάβαση στην κυκλική οικονομία δημιουργεί νέες αξίες και ανοίγει ευκαιρίες για συνεργασία και ανάπτυξη καινοτομιών. Η εταιρεία μας επενδύει σε αυτή την προοπτική με γνώμονα την προσφορά αξιόπιστων λύσεων που αναβαθμίζουν την ποιότητα των υπηρεσιών και ενισχύουν την ανθεκτικότητα των περιβαλλοντικών υποδομών. Οι ισχυρές οικονομικές και περιβαλλοντικές συνέργειες της THALIS σε νερό, απόβλητα και ενέργεια αποτελούν εγγύηση για την προώθηση ολοκληρωμένων προσεγγίσεων σε τοπικό επίπεδο και διασφαλίζουν την βιώσιμη επαναχρησιμοποίηση και αξιοποίηση των πόρων.

Συνεχίζουμε να συμβάλλουμε με συνέπεια στην προώθηση των αναπτυξιακών και περιβαλλοντικών επιλογών της Ελλάδας.

**Β. Παπαζήσης**  
Πρόεδρος & Διευθύνων Σύμβουλος της THALIS



**Ετήσια Έκθεση Διαχείρισης του Διοικητικού Συμβουλίου  
της Εταιρείας Θαλής Περιβαλλοντικές Υπηρεσίες  
Ανώνυμη Εταιρεία**

Επί των Χρηματοοικονομικών Καταστάσεων της χρήσεως  
από 1 Ιανουαρίου έως 31 Δεκεμβρίου 2020

# 01

## Γενικά

Κύριοι Μέτοχοι,

Βρισκόμαστε σήμερα εδώ αφενός για να σας παρουσιάσουμε τα απολογιστικά στοιχεία του χρόνου που πέρασε και αφετέρου, για να προσπαθήσουμε να σκιαγραφήσουμε τις προοπτικές που διαγράφονται για το χρόνο που τρέχει.

Η παρούσα εταιρική χρήση περιλαμβάνει τη χρονική περίοδο από 1 Ιανουαρίου 2020 έως και 31 Δεκεμβρίου 2020. Κατά τη διάρκεια της χρήσεως αυτής, οι δραστηριότητες της Εταιρείας υπήρξαν σύμφωνες με την ισχύουσα εμπορική νομοθεσία και τους σκοπούς της όπως ορίζονται από το καταστατικό της.

Οι χρηματοοικονομικές καταστάσεις της Εταιρείας για τη χρήση 2020, όπως υποβάλλονται για έγκριση στη Γενική Συνέλευση, προκύπτουν από τα βιβλία και στοιχεία της Εταιρείας και συντάχθηκαν σύμφωνα με τα Ελληνικά Λογιστικά Πρότυπα (Ε.Λ.Π).

# 02

## Επιδόσεις & χρηματοοικονομική θέση της Εταιρείας

Παρακάτω σας πληροφορούμε για την εξέλιξη ορισμένων βασικών χρηματοοικονομικών μεγεθών της κατάστασης χρηματοοικονομικής θέσης και της κατάστασης συνολικού εισοδήματος με τις απαραίτητες κατά την κρίση μας διευκρινίσεις. Μέσα από την συγκριτική επισκόπηση των μεγεθών αυτών και τη χρήση αριθμοδεικτών προκύπτει η χρηματοοικονομική θέση της Εταιρείας και η εξέλιξη των δραστηριοτήτων της.

- Οι εμπορικές απαιτήσεις της Εταιρείας ανήλθαν σε ποσό € 478.483,80 έναντι € 1.487.700,14 παρουσιάζοντας μείωση της τάξεως του 67,84%.
- Τα ταμειακά διαθέσιμα της Εταιρείας ανήλθαν σε ποσό € 4.191.039,51 έναντι € 539.884,84 παρουσιάζοντας αύξηση της τάξεως του 676,28%.
- Οι εμπορικές υποχρεώσεις της Εταιρείας ανήλθαν σε ποσό € 1.917.863,09 έναντι € 2.648.530,12 παρουσιάζοντας μείωση της τάξεως του 27,59%.
- Οι λοιπές υποχρεώσεις της Εταιρείας ανήλθαν σε ποσό € 1.182.609,86 έναντι € 513.824,56 παρουσιάζοντας μικρή αύξηση της τάξεως του 130,16%.
- Ο κύκλος εργασιών στην τρέχουσα χρήση ανήλθε σε ποσό € 25.629.603,86 έναντι € 15.049.350,90 της προηγούμενης χρήσης παρουσιάζοντας αύξηση της τάξεως του 70,30%. Η αύξηση του κύκλου εργασιών οφείλεται στην ανάληψη νέων έργων.
- Το κόστος πωλήσεων ανήλθε σε € 20.094.137,50 έναντι € 11.275.494,31 της προηγούμενης χρήσης, παρουσιάζοντας αύξηση της τάξεως του 78,21%. Η αύξηση του κόστους πωλήσεων οφείλεται στην αύξηση του κύκλου εργασιών.
- Το μικτό περιθώριο κέρδους ανήλθε σε € 5.535.466,36 έναντι € 3.773.856,59 της προηγούμενης χρήσης παρουσιάζοντας μια αύξηση της τάξεως του 46,68%.
- Τα έξοδα διοίκησης ανήλθαν σε € 2.187.273,67 έναντι € 1.854.684,88 της προηγούμενης χρήσης, παρουσιάζοντας αύξηση της τάξεως του 17,93%. Η αύξηση των εξόδων διοίκησης οφείλεται στην αύξηση της συνολικής δραστηριότητας της Εταιρείας.
- Τα κέρδη προ φόρων κατά την τρέχουσα χρήση ανήλθαν σε € 2.341.928,56 έναντι € 1.574.687,53 κατά την προηγούμενη χρήση παρουσιάζοντας σημαντική αύξηση της τάξεως του 48,72%.
- Τα κέρδη μετά φόρων ανήλθαν σε ποσό € 1.251.755,46 έναντι κερδών μετά φόρων ποσού € 1.114.164,21 κατά την προηγούμενη χρήση, παρουσιάζοντας σημαντική της τάξεως του 12,35%.

Τα στοιχεία των χρηματοοικονομικών καταστάσεων, τόσο της κατάστασης συνολικού εισοδήματος όσο και της κατάστασης χρηματοοικονομικής θέσης, αναλύονται παρακάτω στις σχετικές σημειώσεις των χρηματοοικονομικών καταστάσεων που ακολουθούν.

Οι χρηματοοικονομικοί δείκτες έχουν αντληθεί από τις χρηματοοικονομικές καταστάσεις της τρέχουσας και της προηγούμενης χρήσης.

Οι βασικοί χρηματοοικονομικοί δείκτες για τις χρήσεις 2020 και 2019 που εμφανίζουν τη χρηματοοικονομική θέση της Εταιρείας σε στατική μορφή είναι οι παρακάτω:

**i. Αριθμοδείκτες Οικονομικής Διάρθρωσης**
**31.12.2020**
**31.12.2019**

Πάγιο ενεργητικό	2.573.899,31	24%	2.588.804,42	26%
Σύνολο ενεργητικού	10.744.875,65		10.150.794,74	
Κυκλοφορούν ενεργητικό	7.650.353,62	71%	7.221.058,60	71%
Σύνολο ενεργητικού	10.744.875,65		10.150.794,74	
Κυκλοφορούν ενεργητικό	7.650.353,62	174%	7.221.058,60	163%
Βραχυπρόθεσμες υποχρεώσεις	4.397.807,42		4.438.710,87	
Κυκλοφορούν ενεργητικό	7.650.353,62	151%	7.221.058,60	148%
Σύνολο υποχρεώσεων	5.076.477,98		4.867.302,87	
Ίδια κεφάλαια	5.476.869,74	108%	4.915.749,33	101%
Σύνολο υποχρεώσεων	5.076.477,98		4.867.302,87	
Ίδια κεφάλαια	5.476.869,74	51%	4.915.749,33	48%
Σύνολο παθητικού	10.744.875,65		10.150.794,74	
Σύνολο υποχρεώσεων, προβλέψεων	5.268.005,91	49%	5.235.045,41	52%
Σύνολο παθητικού	10.744.875,65		10.150.794,74	

**ii. Αριθμοδείκτες αποδόσεως & αποδοτικότητας**
**31.12.2020**
**31.12.2019**

Μικτά αποτελέσματα	5.535.466,36	22%	3.773.856,59	25%
Πωλήσεις αποθεμάτων & υπηρεσιών	25.629.603,86		15.049.350,90	
EBITDA	2.760.996,04	11%	2.061.182,88	14%
Πωλήσεις αποθεμάτων & υπηρεσιών	25.629.603,86		15.049.350,90	
Καθαρά αποτελέσματα προ φόρων	2.341.928,56	9%	1.574.687,53	10%
Πωλήσεις αποθεμάτων & υπηρεσιών	25.629.603,86		15.049.350,90	
Καθαρά αποτελέσματα προ φόρων	2.341.928,56	43%	1.574.687,53	32%
Ίδια κεφάλαια	5.476.869,74		4.915.749,33	
EBITDA (Κέρδη προ φόρων, τόκων και αποσβέσεων)	2.760.996,04		2.061.182,88	



## ΘΑΛΗΣ ΠΕΡΙΒΑΛΛΟΝΤΙΚΕΣ ΥΠΗΡΕΣΙΕΣ Α.Ε.

Ετήσιες Χρηματοοικονομικές Καταστάσεις 01.01.2020 έως 31.12.2020  
(Ποσά σε ευρώ, εκτός και εάν αναφέρεται διαφορετικά)

# 03

## Σημαντικά γεγονότα της τρέχουσα χρήσης



Η διαχειριστική χρήση του 2020 για την Εταιρεία υπήρξε καθοριστική, ως προς τον προγραμματισμό και σχεδιασμό της στρατηγικής που θα ακολουθήσει με σκοπό την απρόσκοπτη ανάπτυξη των επιχειρηματικών της δραστηριοτήτων.

Πλέον η Εταιρεία διαθέτει ένα διευρυμένο χαρτοφυλάκιο προϊόντων και υπηρεσιών με έξυπνες και αποτελεσματικές τεχνολογικά λύσεις.

Επενδύει σε καινοτόμα έργα με υψηλή προστιθέμενη αξία για τους πολίτες και το περιβάλλον στο πλαίσιο της κυκλικής οικονομίας. Στην διάρκεια του έτους 2020 υπογράφηκαν σημαντικές συμβάσεις, οι οποίες βοηθούν στην ομαλή λειτουργία της Εταιρείας.

### Ενδεικτικά αναφέρονται οι εξής:

- Προμήθεια Ρομποτικού Διαχωριστή Απορριμμάτων
- Εγκατάσταση Επεξεργασίας Λυμάτων Οικ. Αγ. Σύλλα
- Κατασκευή Μονάδας Διαχείρισης και Κομποστοποίησης Βιοαποβλήτων Ιεράπετρας στη Θέση Πλατιά Όψη του Δήμου Ιεράπετρας
- Επέκταση ΧΥΤΑ Χερσονήσου
- Αντικατάσταση και Προσθήκη Εξοπλισμού και Ενεργειακή αναβάθμιση της ΕΕΛ Αρχανών
- Λειτουργία Μονάδας Προεπεξεργασίας Απορριμμάτων Ηρακλείου
- Εγκατάσταση Επεξεργασίας Λυμάτων Πεδινών Οικισμών Διευρυμένου Δήμου Νάουσας
- Ολοκλήρωση- Βελτίωση υφιστάμενης εγκατάστασης επεξεργασίας λυμάτων οικισμών Πάνορμο- Ρουμελή- Σιριπιδιανά- Αχλαδές και Μελιδόνη Δήμου Μυλοποτάμου
- Έργα Προσαγωγής και Εγκατάσταση Επεξεργασίας Λυμάτων Άργους Ορεστικού

Το ανεκτέλεστο υπόλοιπο κατασκευής έργων της Εταιρείας την 31.12.2020 είχε διαμορφωθεί σε περίπου € 98εκ., ενώ το Μάρτιο του 2021 ανέρχεται σε €120 εκατ, δείγμα του ότι οι προβλέψεις των μελών του Διοικητικού Συμβουλίου και του Διευθύνοντα Συμβούλου της Εταιρείας πραγματοποιήθηκαν. Σε αυτό το πλαίσιο η Εταιρεία συνεχίζει την ανοδική της πορεία, με σκοπό τη διατήρηση του ανεκτέλεστου και παράλληλα την ανάπτυξη καινοτόμων λύσεων για το περιβάλλον.

Η συνεχόμενη αύξηση του ανεκτέλεστου υπολοίπου κατασκευής έργων και η αυξητική τάση του κύκλου εργασιών εντός της διαχειριστικής χρήσης του 2020, είναι αποτέλεσμα των προσπαθειών και των επιχειρηματικών αποφάσεων των προηγούμενων ετών.

Η Εταιρεία ενισχύει τη Διεύθυνση Έρευνας & Ανάπτυξης η οποία παρακολουθεί τις διεθνείς εξελίξεις των τεχνολογιών της κυκλικής οικονομίας, αξιοποιεί τα πλέον εξελιγμένα συστήματα, κατάλληλα προσαρμοσμένα στις εκάστοτε συνθήκες ενώ παράλληλα επενδύει στην έρευνα και ανάπτυξη καινοτόμων προϊόντων και υπηρεσιών.

### Το 2020 προχώρησε:

- Στην εγκατάσταση παράλληλων ρομποτικών βραχιόνων τύπου Delta και καμερών αναγνώρισης αντικειμένων ανακύκλωσης τύπου φάσματος και ορατού, σε εφαρμογές εργοστασίων επεξεργασίας απορριμμάτων, αναπτύσσοντας γραμμή παραγωγής εξευγενισμού συλλεγόμενων μεταλλικών αντικειμένων με τη διαδικασία της αρνητικής διαλογής.
- Στην ανάπτυξη, το σχεδιασμό και την εφαρμογή τεχνολογίας Βιολογικής επεξεργασίας αστικών αποβλήτων που μπορεί να υποδεχθεί και να επεξεργαστεί ταυτόχρονα δύο διακριτά ρεύματα αποβλήτων. Στόχος της επεξεργασίας είναι η μετατροπή της εγγενούς ενέργειας των αποβλήτων σε ηλεκτρική ενέργεια με ταυτόχρονη παραγωγή υψηλής ποιότητας εδαφοβελτιωτικού. Αυτό επιτυγχάνεται με τη χρήση καινοτόμων συστημάτων αναερόβιας χώνευσης, τα οποία βελτιστοποιούν την μετατροπή του οργανικού κλάσματος των αποβλήτων σε βιοαέριο ώστε να μεγιστοποιηθεί η ενεργειακή εκμετάλλευση των εν λόγω αποβλήτων.
- Στην ανάπτυξη, το σχεδιασμό και την εφαρμογή καινοτόμων λύσεων Plug & Play για τη διαχείριση των επιβαρυσμένων στραγγισμάτων. Οι λύσεις που προσφέρονται βασίζονται στη λογική του Plug & Play όπου έχουν ελάχιστο κόστος εγκατάστασης, προσφέρουν ολιστική προσέγγιση της διαχείρισης και επεξεργασίας των παραγόμενων στραγγισμάτων. Επιτυγχάνουν την εξάλειψη των ρύπων μέσω βιολογικών, χημικών και μηχανικών διεργασιών. Βελτιστοποιούν τη διάρκεια ζωής του εξοπλισμού λόγω της σταδιακής απομείωσης του ρυπαντικού φορτίου και επιτυγχάνουν τα όρια εκροής σύμφωνα με τις απαιτήσεις της κείμενης νομοθεσίας για επαναχρησιμοποίηση.





# 04

## Αρχές Διοίκησης & Εσωτερικά Συστήματα Διαχείρισης

### Διοικητικό Συμβούλιο της Εταιρείας

Το Διοικητικό Συμβούλιο μεταξύ των δραστηριοτήτων του είναι υπεύθυνο για α) την προετοιμασία των επιχειρησιακών σχεδίων και προϋπολογισμών της Εταιρείας β) την υλοποίηση των ως άνω εγκριθέντων επιχειρησιακών σχεδίων και προϋπολογισμών, γ) την καθημερινή διοίκηση της Εταιρείας και δ) την πρόσληψη των ανώτερων διευθυντικών στελεχών και την προετοιμασία του εσωτερικού οργανογράμματος της Εταιρείας. Το Διοικητικό Συμβούλιο είναι υπεύθυνο για την εύρυθμη λειτουργία της Εταιρείας.

### Γενική Συνέλευση των Μετόχων

Η Γενική Συνέλευση είναι το ανώτατο όργανο της Εταιρείας, έχει δικαίωμα να αποφασίζει για κάθε εταιρική υπόθεση. Ειδικότερα η Γενική Συνέλευση είναι μόνη αρμόδια να αποφασίζει μεταξύ άλλων για α) τροποποιήσεις καταστατικού στις οποίες συμπεριλαμβάνονται οι αυξήσεις ή μειώσεις του μετοχικού κεφαλαίου, β) έγκριση των ετησίων χρηματοοικονομικών καταστάσεων, γ) διάθεση των ετησίων κερδών και δ) συγχώνευση, παράταση της διάρκειας ή διάλυση της Εταιρείας.

Η Γενική Συνέλευση συνέρχεται υποχρεωτικά στην έδρα της Εταιρείας, ή στην περιφέρεια άλλου δήμου εντός του νομού της έδρας ή άλλου δήμου όμορου της έδρας ή στην περιφέρεια του δήμου όπου βρίσκεται η έδρα, τουλάχιστον μία φορά σε κάθε εταιρική χρήση.

### Κύρια χαρακτηριστικά συστήματος εσωτερικού ελέγχου

Το σύστημα εσωτερικού ελέγχου της Εταιρείας (ΣΕΕ) περιλαμβάνει ένα σύνολο από ελεγκτικούς μηχανισμούς και διαδικασίες, με στόχο την ομαλή λειτουργία της Εταιρείας, τη διασφάλιση της πληρότητας και της αξιοπιστίας των στοιχείων και πληροφοριών που απαιτούνται για τον ακριβή και έγκαιρο προσδιορισμό της χρηματοοικονομικής κατάστασης της Εταιρείας και τη σύνταξη αξιόπιστων χρηματοοικονομικών καταστάσεων.

Η Εταιρεία βελτιώνει διαρκώς τις εσωτερικές διαδικασίες της, επενδύει σε νέα εργαλεία διοίκησης και διαχείρισης και εξασφαλίζει νέες πιστοποιήσεις.

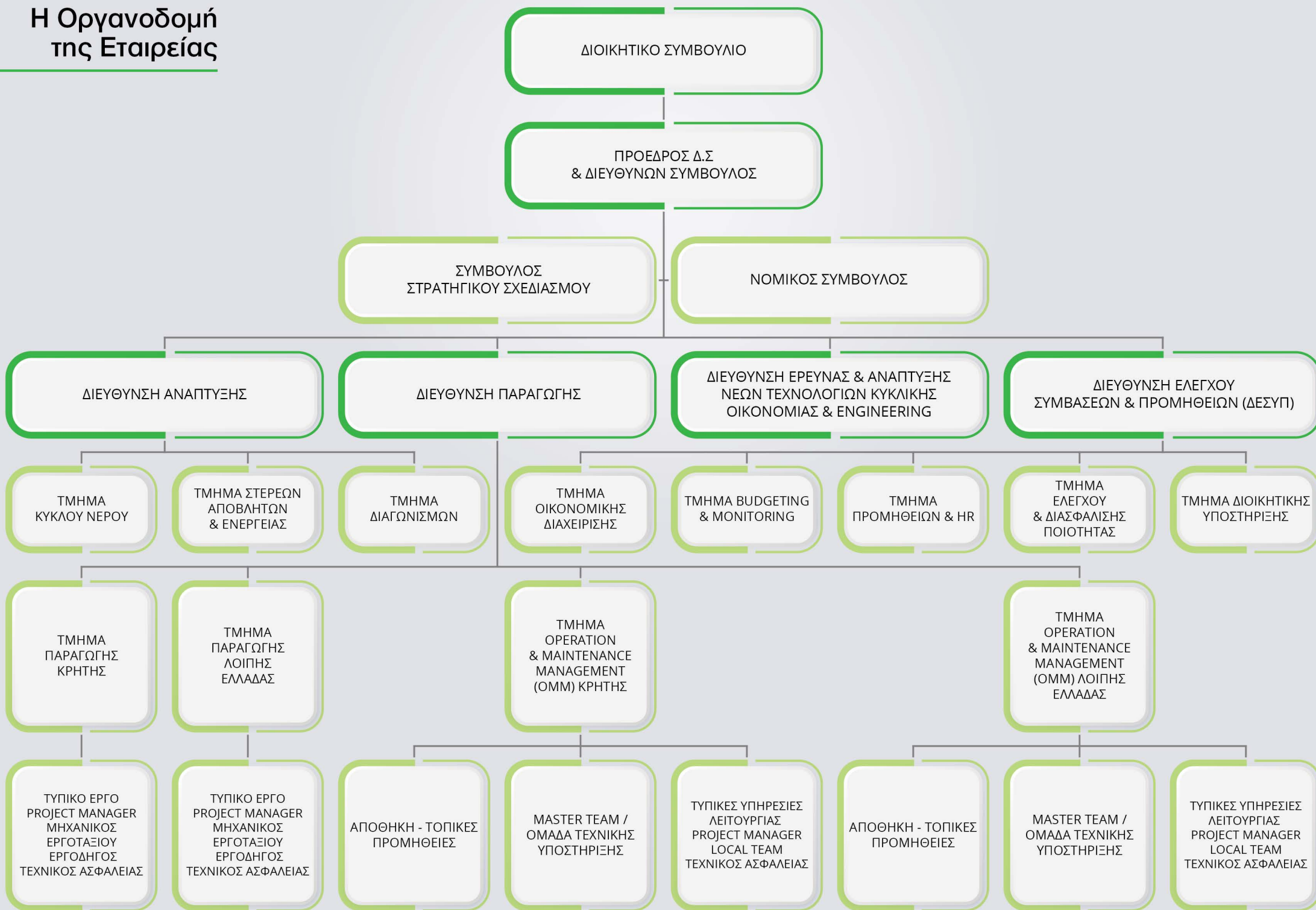
### Σήμερα η εταιρεία διαθέτει ένα ευρύ φάσμα διεθνών προτύπων:



Η Διοίκηση και όλοι οι εργαζόμενοι δεσμεύονται για την προώθηση των αρχών, της πολιτικής και των διαδικασιών της εταιρείας όπως αυτά αποτυπώνονται στα πρότυπα λειτουργίας.

Το απασχολούμενο προσωπικό της Εταιρείας την 31.12.2020 ανέρχεται σε 146 άτομα ενώ την 31.12.2019 ανερχόταν σε 130 άτομα.

# Η Οργανοδομή της Εταιρείας





**ΘΑΛΗΣ ΠΕΡΙΒΑΛΛΟΝΤΙΚΕΣ ΥΠΗΡΕΣΙΕΣ Α.Ε.**

Ετήσιες Χρηματοοικονομικές Καταστάσεις 01.01.2020 έως 31.12.2020

(Ποσά σε ευρώ, εκτός και εάν αναφέρεται διαφορετικά)

## 05

### Κυριότεροι κίνδυνοι & αβεβαιότητες για το 2021

Σημαντικοί κίνδυνοι και αβεβαιότητες σχετικά με τη δραστηριότητα της Εταιρείας δε διαφαίνονται μέσα από την λειτουργία της και εντοπίζονται μόνο στο μακροοικονομικό περιβάλλον της. Οι συνήθεις χρηματοοικονομικοί και λοιποί κίνδυνοι στους οποίους εκτίθεται η Εταιρεία είναι οι ακόλουθοι:

#### Κίνδυνος αγοράς

#### Συναλλαγματικός κίνδυνος

Η Εταιρεία δραστηριοποιείται στην Ελληνική αγορά και συνεπώς δεν εκτίθεται σε συναλλαγματικό κίνδυνο προερχόμενο από τις μεταβολές των συναλλαγματικών ισοτιμιών. Το σύνολο των συναλλαγών της διενεργείται σε Ευρώ και οι συναλλαγές της σε ξένο νόμισμα είναι ασήμαντες.

#### Κίνδυνος τιμής

Η Εταιρεία εκτίθεται σε μεταβολές της αξίας των πρώτων υλών. Μέρος του κινδύνου αυτού αντισταθμίζεται με την ενσωμάτωση της μεταβολής του κόστους στην τελική τιμή των προϊόντων.

#### Πιστωτικός κίνδυνος

Ο πιστωτικός κίνδυνος προκύπτει από τα χρηματικά διαθέσιμα, τις καταθέσεις στις Τράπεζες, καθώς επίσης και τις πιστωτικές εκθέσεις των πελατών συμπεριλαμβανομένων των σημαντικών απαιτήσεων και συναλλαγών. Η χρηματοοικονομική κατάσταση των πελατών παρακολουθείται διαρκώς από το Διοικητικό Συμβούλιο της Εταιρείας.

#### Κίνδυνος ρευστότητας

Ο κίνδυνος ρευστότητας συνίσταται στον κίνδυνο η Εταιρεία να μη μπορεί να εκπληρώσει τις χρηματοοικονομικές της υποχρεώσεις όταν αυτές λήγουν. Η προσέγγιση που υιοθετεί η Εταιρεία για τη διαχείριση της ρευστότητας είναι να διασφαλίζει, όσο το δυνατόν περισσότερο, ότι πάντα θα έχει αρκετή ρευστότητα για να εκπληρώσει τις υποχρεώσεις της όταν αυτές λήγουν, κάτω από συνήθεις αλλά και δύσκολες συνθήκες, χωρίς να υφίστανται μη αποδεκτές ζημιές η να διακινδυνεύεται η φήμη της.

Γενικά η Εταιρεία εξασφαλίζει ότι διαθέτει αρκετά ταμειακά διαθέσιμα για να καλύψει τις λειτουργικές της ανάγκες. Η πολιτική αυτή δεν λαμβάνει υπόψη της τη σχετική επίδραση από ακραίες συνθήκες που δεν μπορούν να προβλεφθούν, όπως οι φυσικές καταστροφές. Η συνετή διαχείριση του κινδύνου ρευστότητας προϋποθέτει την επάρκεια χρηματικών διαθεσίμων και την ύπαρξη των αναγκαίων διαθεσίμων πηγών χρηματοδότησης.

Η Εταιρεία διαχειρίζεται τις ανάγκες ρευστότητας σε καθημερινή βάση, μέσω της συστηματικής παρακολούθησης των βραχυπρόθεσμων και μακροπρόθεσμων χρηματοοικονομικών υποχρεώσεων, καθώς επίσης και μέσω της καθημερινής παρακολούθησης των πραγματοποιούμενων πληρωμών. Παράλληλα παρακολουθεί συνεχώς την ωρίμανση τόσο των απαιτήσεων όσο και των υποχρεώσεων, με αντικειμενικό σκοπό τη διατήρηση μιας ισορροπίας μεταξύ της συνέχειας των κεφαλαίων και της ευελιξίας μέσω της τραπεζικής πιστοληπτικής της ικανότητας. Η Εταιρεία διαχειρίζεται τους κινδύνους που μπορεί να δημιουργηθούν από έλλειψη επαρκούς ρευστότητας φροντίζοντας να υπάρχουν πάντα εξασφαλισμένες τραπεζικές πιστώσεις προς χρήση.

## Κίνδυνος ταμειακών ροών και κίνδυνος μεταβολών εύλογης αξίας λόγω μεταβολών των επιτοκίων

Τα λειτουργικά έσοδα και οι ταμειακές ροές της Εταιρείας επηρεάζονται από μεταβολές στις τιμές των επιτοκίων. Ο κίνδυνος μεταβολής των επιτοκίων επηρεάζει ουσιαστικά τον δανεισμό με κυμαινόμενο επιτόκιο. Πολιτική της Εταιρείας είναι να παρακολουθεί τις τάσεις των επιτοκίων και να αποφασίζει για τον συνδυασμό σταθερών – κυμαινόμενων επιτοκίων σύμφωνα με τις συνθήκες της αγοράς και τις χρηματοδοτικές του ανάγκες. Κατά την τρέχουσα περίοδο το σύνολο του δανεισμού της Εταιρείας έχει συναφθεί με κυμαινόμενο επιτόκιο διότι εκτιμήθηκε ότι ο συγκεκριμένος κίνδυνος είναι περιορισμένος καθώς τα επιτόκια του Ευρώ αναμένεται να διατηρηθούν σταθερά ή και να μειωθούν στο μεσοπρόθεσμο μέλλον.

## Ειδική αναφορά στις επιπτώσεις του κορωνοϊού (Covid-19)

Κατά τη διάρκεια του 2020, η κρίση λόγω του Covid-19 διατάραξε την παγκόσμια χρηματοπιστωτική σταθερότητα και ανέτρεψε τις προοπτικές ανάπτυξης της ελληνικής οικονομίας για το 2020, οι οποίες ήταν θετικές κατά τους δύο πρώτους μήνες του έτους.

Το ΑΕΠ αυξήθηκε κατά 2,3% το τρίτο τρίμηνο του 2020 σε σύγκριση με το προηγούμενο τρίμηνο (η μείωση σε σχέση με την αντίστοιχη περίοδο του 2019 ήταν 11,7%) κυρίως λόγω της εφαρμογής των μέτρων για την αντιμετώπιση του Covid – 19 που επέβαλε η ελληνική κυβέρνηση. Η αύξηση του ΑΕΠ το τρίτο τρίμηνο οφείλεται κατά κύριο λόγο στη αύξηση ιδιωτικής κατανάλωσης και των εισαγωγών, η οποία αντισταθμίζεται από τη μείωση των εξαγωγών και των επενδύσεων.

Η πανδημία του Covid-19 αναμένεται να έχει αρνητικό αντίκτυπο στην ελληνική και την παγκόσμια οικονομία καθώς θα επηρεάσει το δημόσιο χρέος και το ποσοστό ανεργίας, καθώς και τα μη εξυπηρετούμενα δάνεια και τις χαμηλές επενδύσεις. Τα μέτρα περιορισμού που επιβλήθηκαν κατά του Covid-19 από την ελληνική κυβέρνηση, είχαν επίσης σημαντικό αντίκτυπο στη ζήτηση και στην ιδιωτική κατανάλωση. Η Διοίκηση αξιολογεί συνεχώς την κατάσταση και τις πιθανές μελλοντικές εξελίξεις προκειμένου να διασφαλίσει τη λήψη όλων των απαιτούμενων μέτρων για την ελαχιστοποίηση τυχόν επιπτώσεων στις δραστηριότητές της στην Ελλάδα.

Στις 11 Μαρτίου 2020, ο Παγκόσμιος Οργανισμός Υγείας ανακήρυξε τον ιό Covid-19 ως πανδημία, δεδομένης της ταχείας εξάπλωσής του σε ολόκληρο τον κόσμο. Πολλές κυβερνήσεις ανά τον κόσμο έχουν ήδη λάβει αυστηρά μέτρα για να βοηθήσουν στον περιορισμό και την καθυστέρηση της εξάπλωσης του ιού, τα οποία έχουν επιβραδύνει τις οικονομίες παγκοσμίως, προκαλώντας σημαντική αναστάτωση στις επιχειρηματικές δραστηριότητες και την καθημερινή ζωή.

Πολλές χώρες, συμπεριλαμβανομένης της Ελλάδας, έχουν υιοθετήσει έκτακτα και οικονομικώς επιζήμια μέτρα περιορισμού, συμπεριλαμβανομένης της υποχρέωσης των εταιρειών να μειώσουν ή ακόμη και να αναστείλουν τις συνήθεις επιχειρηματικές δραστηριότητες. Οι κυβερνήσεις έχουν επίσης επιβάλει περιορισμούς στις μετακινήσεις, καθώς και αυστηρά μέτρα καραντίνας. Κλάδοι όπως ο τουρισμός, η φιλοξενία και η ψυχαγωγία, αναμένεται να επηρεαστούν άμεσα από αυτά τα μέτρα. Άλλοι κλάδοι όπως η μεταποίηση και οι χρηματοοικονομικές υπηρεσίες αναμένεται να επηρεαστούν έμμεσα.

Τα αυστηρά περιοριστικά μέτρα χαλάρωσαν σταδιακά από τις αρχές Μαΐου, οδηγώντας σε σταδιακή ανάκαμψη της οικονομικής δραστηριότητας και της εγχώριας ζήτησης. Ωστόσο, λόγω της σταθερής αύξησης του αριθμού των κρουσμάτων κατά τη διάρκεια του καλοκαιριού και ιδίως από τον Αύγουστο, η ελληνική κυβέρνηση επανέφερε κάποια από τα μέτρα και τους περιορισμούς προκειμένου να περιορίσει την εξάπλωση του Covid 19. Παρά τα μέτρα που ελήφθησαν τους προηγούμενους μήνες, η κατάσταση στη χώρα επιδεινώθηκε με σημαντική αύξηση των κρουσμάτων και του νέου στελέχους του ιού και η κυβέρνηση ανακοίνωσε ακόμη πιο αυστηρά μέτρα, συμπεριλαμβανομένων τοπικών περιοριστικών μέτρων, προκειμένου να ελέγξει την εξάπλωση της πανδημίας και να διασφαλιστεί η δημόσια υγεία.

Η Εταιρεία, ανταποκρίθηκε άμεσα στο ξέσπασμα της πανδημίας από το τέλος Φεβρουαρίου και προέβη σε διάφορες δράσεις αντιμετώπισης της κρίσης πανδημίας του Covid-19 με πρωταρχικό στόχο τη διασφάλιση της υγείας και της ασφάλειας των εργαζομένων της και όλων των ενδιαφερόμενων μερών, καθώς και τη διασφάλιση της ομαλής λειτουργίας των δραστηριοτήτων της.

### Οι δράσεις αυτές περιλαμβάνουν:

- Υιοθέτηση έγκαιρου και επιτυχούς νέου μοντέλου εργασίας εξ αποστάσεως (τηλεργασία) όπου αυτό είναι εφικτό, απομακρυσμένη υποστήριξη πληροφοριακών συστημάτων, τροποποίηση προγραμμάτων βάρδιας.
- Αξιοποίηση της ψηφιακής τεχνολογίας και αναβάθμιση των υποδομών τηλεργασίας.
- Συνεχή ενημέρωση και υγειονομική υποστήριξη των εργαζόμενων (δίκτυο γιατρών και διενέργεια τεστ covid).
- Τακτικές απολυμάνσεις σε όλους τους εργασιακούς χώρους, διάθεση κατάλληλων μέσων ατομικής προστασίας (ΜΑΠ) πρόληψης.

Η εξέλιξη της πανδημίας, τόσο παγκοσμίως, όσο και στην Ελλάδα δεν αναμένεται να επηρεάσει σημαντικά τα αποτελέσματα και την χρηματοοικονομική θέση της Εταιρείας. Η οικονομική επίδραση της τρέχουσας κρίσης στην παγκόσμια οικονομία και τις επιχειρηματικές δραστηριότητες συνολικά, δεν μπορεί να εκτιμηθεί με εύλογη βεβαιότητα σε αυτό το στάδιο, λόγω του ρυθμού με τον οποίο επεκτείνεται η επιδημία και του υψηλού επιπέδου αβεβαιότητας που προκύπτει από την αδυναμία πρόβλεψης της τελικής κατάληξης. Η Διοίκηση θα συνεχίσει να παρακολουθεί εκ του σύνεγγυς την κατάσταση και θα αξιολογήσει τυχόν πιθανές περαιτέρω επιπτώσεις στην οικονομική θέση και τα οικονομικά αποτελέσματα της Εταιρείας.



# 06

## Επιχειρηματικό Μοντέλο & Αρχές

Ο τομέας δραστηριότητάς μας αναπτύσσεται πλέον με τους ρυθμούς μετάβασης στην κυκλική οικονομία και τον αντίκτυπο που αυτή η διαδικασία έχει στους βασικούς πελάτες της εταιρείας, τις πιέσεις που ασκεί σε όλους τους ανταγωνιστές σε συνδυασμό με τις αλλαγές που έχει επιβάλει στις συμπεριφορές των πολιτών.

Θεωρούμε τα απόβλητα ως εν δυνάμει νέους πόρους καθώς αποτελούν πηγή για δευτερογενή πρώτη ύλη. Με την αποτελεσματική παρέμβασή μας η απλή διαχείριση των αποβλήτων μετατρέπεται σε μια ολοκληρωμένη διαδικασία πλήρους αξιοποίησης των πόρων.

Η THALIS προσαρμόζεται στη νέα πραγματικότητα ήδη από το 2015 και αξιοποιεί τα βασικά της πλεονεκτήματα: καινοτόμες λύσεις, πρόσβαση σε τεχνολογίες αιχμής, υψηλό επίπεδο τεχνογνωσίας στην κατασκευή και λειτουργία των έργων και συνεκτική διοικητική ομάδα.

### Το επιχειρηματικό μας μοντέλο χαρακτηρίζεται από:

- Την επιλεκτικότητα στην ανάπτυξη, με την εστίαση στην εξειδίκευση σε ομοειδή έργα και υπηρεσίες, την αποτελεσματική τιμολόγηση και αποφυγή υπερβολικών εκπτώσεων και την υιοθέτηση στρατηγικής οργανικής ανάπτυξης χωρίς προσφυγή σε υψηλό δανεισμό.
- Τη λιτή οργανωτική δομή με παράλληλη αξιοποίηση εφαρμογών ΤΠΕ για την παρακολούθηση της εκτέλεσης των έργων της οικονομικής διαχείρισης και των προμηθειών με προοπτική την περαιτέρω ψηφιοποίηση των εσωτερικών διαδικασιών.
- Την ταχεία προσαρμογή στις εξελίξεις με τον εντοπισμό νέων ευκαιριών ανάπτυξης και επενδύσεων που ανταποκρίνονται στις αλλαγές στον τομέα δραστηριοτήτων μας και στις διαφοροποιήσεις στις αντιλήψεις και στη συμπεριφορά των πολιτών.

Το επιχειρηματικό μας μοντέλο αποδίδει καρπούς και αναμένεται να οδηγήσει σε πενταπλασιασμό του κύκλου εργασιών στην επόμενη πενταετία με παράλληλη αύξηση της κερδοφορίας.

### Η Thalís από την ίδρυση της έχει υιοθετήσει τις αρχές:

- Της βιώσιμης αρμονικής ανάπτυξης και για το λόγο αυτό προωθεί λύσεις για τη μετάβαση στην κυκλική οικονομία, την αντιμετώπιση της κλιματικής αλλαγής και την ενίσχυση της ανθεκτικότητας των υποδομών περιβάλλοντος.
- Της σύγχρονης και αποτελεσματικής διοίκησης που αξιοποιεί τις εμπειρίες μιας συνεκτικής ομάδας στελεχών, χρησιμοποιεί αξιόπιστα λογισμικά παρακολούθησης της εκτέλεσης των συμβάσεων και ελέγχει την ποιότητα των εργασιών σε όλο τον κύκλο παραγωγής των έργων και υπηρεσιών.
- Της υπεύθυνης και διαφανούς λειτουργίας καθώς όλοι οι εργαζόμενοι τηρούν τις κανονιστικές ρυθμίσεις που προβλέπονται από το νόμο και τους κανονισμούς ασφαλείας καθώς και τις δεσμεύσεις ποιοτικής παραγωγής έργων.
- Της συστηματικής ανάπτυξης της καινοτομίας μέσα από διαρκή διάλογο με τους χρήστες των υπηρεσιών μας πάντοτε αλληλέγγυοι με τους φορείς διαχείρισης των έργων και υπηρεσιών περιβάλλοντος.

Φιλοδοξία μας είναι να συμβάλλουμε στον οικολογικό μετασχηματισμό και στην ενίσχυση της ανθεκτικότητας των συστημάτων υποδομής της χώρας μας.

## Περιβαλλοντικά Ζητήματα

Στα πλαίσια του Συστήματος Περιβαλλοντικής Διαχείρισης, η Εταιρεία προσδιορίζει τις περιβαλλοντικές επιπτώσεις των δραστηριοτήτων, προϊόντων και προσφερόμενων υπηρεσιών που είναι σε θέση να ελέγχει και εκείνες που μπορεί να επηρεάζει, βάσει της προσέγγισης του κύκλου ζωής.

Η Εταιρεία δεσμεύεται στη σταθεροποίηση και τη μείωση του περιβαλλοντικού της αποτυπώματος, με την εφαρμογή ενός ολοκληρωμένου συστήματος περιβαλλοντικής διαχείρισης πιστοποιημένο κατά το διεθνές πρότυπο **ISO 14001/2015**.

Για την πρόληψη και τον έλεγχο της ρύπανσης και των περιβαλλοντικών επιπτώσεων που προκύπτουν από τις δραστηριότητές της, η Εταιρεία εφαρμόζει μεταξύ άλλων τα εξής:

Προγράμματα ανακύκλωσης άχρηστων συσκευών ηλεκτρικού και ηλεκτρονικού εξοπλισμού, μετάλλων, μπαταριών μολύβδου οξέως, ξύλου, έντυπου χαρτιού, υλικών συσκευασίας, φορητών καταναλωτικών μπαταριών, λαμπτήρων φθορισμού, ορυκτελαίων κλπ.

Συλλογή και αποκομιδή των πάσης φύσεως αποβλήτων από κατάλληλα αδειοδοτημένους φορείς και παράδοσή τους σε νόμιμες εταιρείες διαχείρισης αποβλήτων που αναλαμβάνουν την διαλογή, ανακύκλωση, επεξεργασία, αξιοποίηση, αδρανοποίηση, τελική διάθεση κλπ. των αποβλήτων, σύμφωνα με τις προβλέψεις της σχετικής νομοθεσίας.

## Πολιτική Ποιότητας, Περιβάλλοντος, Υγείας & Ασφάλειας στην Εργασία

Η εταιρεία είναι προσανατολισμένη στην διεύρυνση των εργασιών της τόσο στην Ελλάδα όσο και στον ευρωπαϊκό και διεθνή χώρο με κύρια αιχμή την στροφή στην Κυκλική οικονομία και την ανάπτυξη της μέσα σε αυτήν. Στο πλαίσιο αυτό επιδιώκει την ανάπτυξη ανταγωνιστικών υπηρεσιών και την δημιουργία δικών της λύσεων στους τομείς διαχείρισης του κύκλου του νερού, των στερεών αποβλήτων, της αποκατάστασης εδαφών και της παραγωγής ενέργειας από ΑΠΕ. Η εταιρεία αποφάσισε να εγκαταστήσει και να λειτουργήσει Σύστημα Διαχείρισης σύμφωνα με τις απαιτήσεις των προτύπων **ISO 9001:2015**, **ISO 14001:2015** και **ISO 45001:2018**. Το Σύστημα αυτό λειτουργεί με γνώμονα την παροχή υπηρεσιών που ικανοποιούν τις απαιτήσεις των πελατών της ενώ παράλληλα προωθούν τον σεβασμό στον άνθρωπο και στο περιβάλλον.

Η προσέγγιση της ποιότητας, του περιβάλλοντος και της Υγείας και Ασφάλειας στην Εργασία αποτελούν συνεχείς και αυστηρά καθορισμένες διαδικασίες που εξασφαλίζουν τις εγγυήσεις για την συνεπή παρουσία της εταιρείας στον χώρο στον οποίο δραστηριοποιείται.

## Βασικοί Άξονες Περιβαλλοντικής Πολιτικής



Ενσωμάτωση αρχών της Κυκλικής Οικονομίας και της Βιώσιμης Ανάπτυξης στις αποφάσεις και τις διαδικασίες



Πρόληψη κάθε προσδιορισμένου κίνδυνου ρύπανσης



Υπεύθυνη χρήση ενέργειας, νερού και άλλων φυσικών πόρων



Διαρκής ενημέρωση, εκπαίδευση και ευαισθητοποίηση του προσωπικού για την προώθηση μιας περιβαλλοντικά υπεύθυνης κουλτούρας



Προστασίας της βιοποικιλότητας και των οικοσυστημάτων



Ενημέρωση συνεργατών (εργολάβων, προμηθευτών ) για την ενίσχυση της περιβαλλοντικής τους συνείδησης



## Εργασιακά Ζητήματα

Η Εταιρεία σέβεται την Οικουμενική Διακήρυξη για τα Ανθρώπινα Δικαιώματα, τη Διακήρυξη για τις βασικές αρχές και δικαιώματα στην εργασία από τη Διεθνή Οργάνωση Εργασίας καθώς και τη σχετική εθνική και Ευρωπαϊκή νομοθεσία και ειδικότερα μεταξύ άλλων τις αρχές:

- Της ίσης μεταχείρισης
- Σεβασμού των ανθρωπίνων δικαιωμάτων
- Της διαφορετικότητας
- Της παροχής ίσων ευκαιριών προς όλους τους εργαζομένους της
- Της αποφυγής χρήσης παιδικής ή καταναγκαστικής εργασίας

Η διασφάλιση των ανθρωπίνων δικαιωμάτων, αποτελεί βασικό ζήτημα για την Εταιρεία με γνώμονα τη διασφάλιση της ισοτιμίας, της ίσης μεταχείρισης κάθε πελάτη και την αποτροπή κάθε είδους ρατσιστικής συμπεριφοράς.

Η Εταιρεία εξασφαλίζει την ύπαρξη ενός άριστου και ασφαλούς εργασιακού περιβάλλοντος στο οποίο εφαρμόζονται οι πολιτικές μη-διακρίσεων και ίσες ευκαιρίες ανεξαρτήτως φύλου, ηλικίας, εθνικότητας και θρησκείας. Τα εργασιακά δικαιώματα των εργαζομένων είναι σεβαστά.

## Πολιτική Κοινωνικής Ευθύνης

Η Διοίκηση της Εταιρείας έχοντας πάντα ως γνώμονα τον σεβασμό στο Ανθρώπινο Δυναμικό της και την εξασφάλιση άριστων συνθηκών εργασίας και συνεργασίας, τηρεί τις απαιτήσεις του SA 8000:2014.

Στόχος της εταιρείας είναι η παρακολούθηση και τήρηση των νομοθετικών και άλλων απαιτήσεων που προκύπτουν από την Ισχύουσα Ελληνική και Κοινοτική Εργατική Νομοθεσία, τις αρχές και τους κανόνες των διεθνών κανονισμών ανθρωπίνων δικαιωμάτων όπως αποτυπώνονται στις συμβάσεις του Διεθνούς Οργανισμού Εργασίας, τη Συνθήκη των Ηνωμένων Εθνών σχετικά με τα δικαιώματα του παιδιού και την καθολική Διακήρυξη των Ανθρωπίνων Δικαιωμάτων.

Στα πλαίσια της συνεχούς βελτίωσης των επιδόσεων της Εταιρείας όσον αφορά τις απαιτήσεις του Προτύπου SA 8000 και τη σχέση με τους Εργαζόμενους της, η Διοίκηση θέτει στόχους για την εταιρική κοινωνική ευθύνη, οι οποίοι ανασκοπούνται ετησίως ως προς το βαθμό υλοποίησής τους, εγκρίνονται νέοι ή τροποποιούνται παλαιότεροι ανάλογα με την απόδοση της εταιρείας και τις νέες συνθήκες στο χώρο δράσης της.







**ΘΑΛΗΣ ΠΕΡΙΒΑΛΛΟΝΤΙΚΕΣ ΥΠΗΡΕΣΙΕΣ Α.Ε.**

Ετήσιες Χρηματοοικονομικές Καταστάσεις 01.01.2020 έως 31.12.2020

(Ποσά σε ευρώ, εκτός και εάν αναφέρεται διαφορετικά)

**09**

**Ακίνητα**

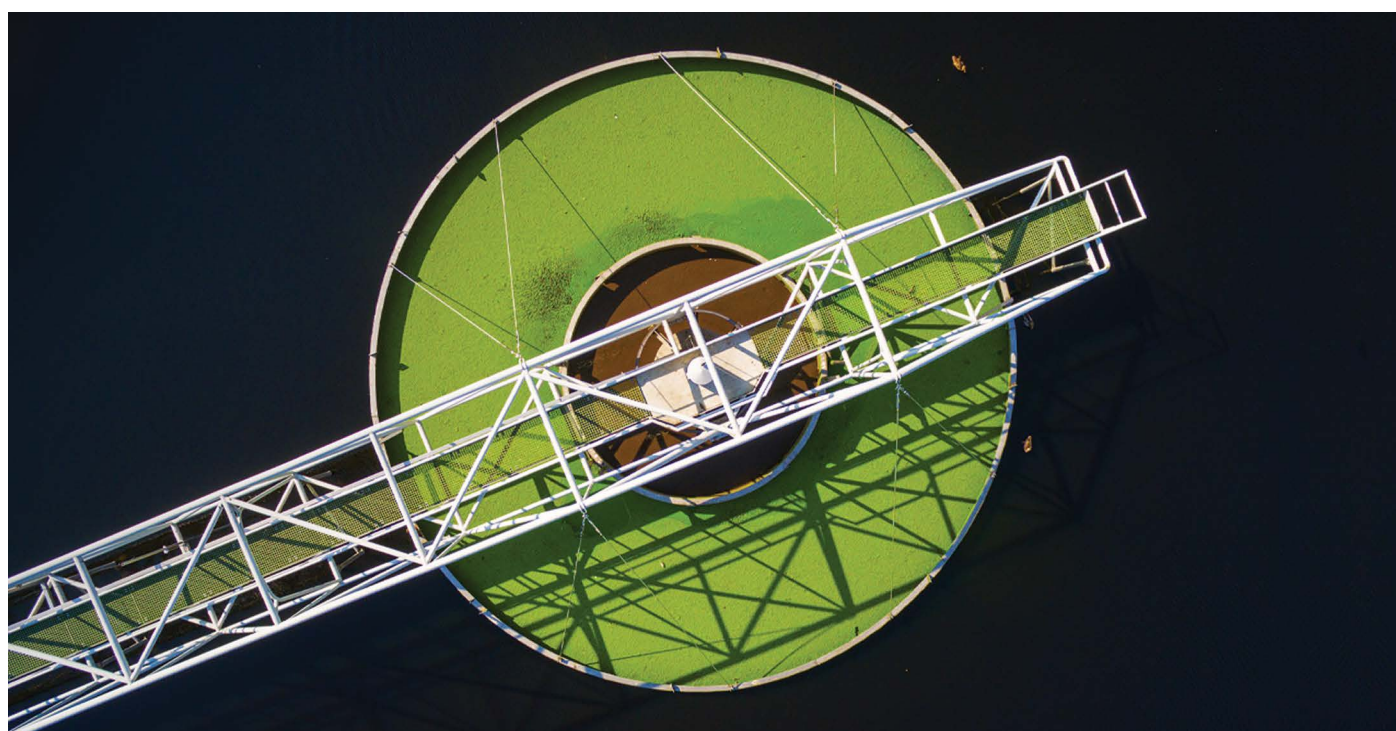
Η Εταιρεία κατέχει ένα οικόπεδο και κτίριο το οποίο βρίσκεται επί της οδού Νικολάου Πλαστήρα και σε πάροδο της οδού Πανα-  
σανού, στο Ηράκλειο Κρήτης.

Επί των ανωτέρω ακινήτων υφίσταται προσημείωση υποθήκης από την Τράπεζα Alpha έναντι του ποσού των € 1.600.000,00,  
προς κάλυψη δανειακών υποχρεώσεων της Εταιρείας.

**10**

**Κατεχόμενα Χρεόγραφα**

Η Εταιρεία είναι κάτοχος 1.251 συνεταιριστικών μεριδών της Παγκρήτιας Συνεταιριστικής Τράπεζας και 1.540 συνεταιριστικών  
μεριδών της Συνεταιριστικής Τράπεζας Χανίων.



# 11

## Προβλεπόμενη πορεία & εξέλιξη της Εταιρείας για το έτος 2021

Ο τομέας του περιβάλλοντος αποτελεί σημαντική συνιστώσα της εθνικής οικονομίας με τάσεις ενίσχυσης αλλά υστερεί σημαντικά σε σχέση με τα άλλα κράτη μέλη της Ε.Ε. Εκτιμάται ότι η ολοκλήρωση τα επόμενα 3 χρόνια του συνόλου των βασικών υποδομών διαχείρισης στερεών αποβλήτων (ΜΕΑ και ΜΕΒΑ) καθώς και οι νέες επενδύσεις για την ανακύκλωση των υλικών και την ανάκτηση θα οδηγήσουν στην αλματώδη αύξηση του κύκλου εργασιών και της απασχόλησης στον κλάδο.

Ειδικότερα, τα έργα ΕΣΠΑ 2014-20 έχουν ωριμάσει και υπό την πίεση της απώλειας πόρων αναμένεται ένα νέο κύμα διαγωνισμών εντός του 2021 με ορίζοντα ολοκλήρωσης το 2023. Επισημαίνεται ότι τα δημόσια έργα αποτελούν τον κύριο μοχλό για την αντιμετώπιση της επερχόμενης ύφεσης. Εντός του 2021 έχει εκφραστεί η κυβερνητική βούληση για προκήρυξη 17 Μονάδων Επεξεργασίας Αποβλήτων καθώς και 3 με ΣΔΙΤ στην Αττική .

Τέλος, η θεσμοθέτηση του νέου ΕΣΔΑ με την πλήρη υιοθέτηση των κατευθύνσεων που έχουν ενσωματωθεί στο νέο πακέτο για την κυκλική οικονομία της ΕΕ, επιταχύνει τις εξελίξεις και ενισχύει την αγορά περιβαλλοντικών υπηρεσιών στην Ελλάδα, ασκώντας πιέσεις για ενεργότερη και ταχύτερη προσαρμογή και ευρύτερη συμμετοχή του ιδιωτικού τομέα για την ανάληψη ολοκληρωμένων πρωτοβουλιών μετάβασης.

Στο πλαίσιο αυτό διαφαίνονται νέες ευκαιρίες ανάληψης επενδύσεων για την ανακύκλωση και επαναχρησιμοποίηση επιμέρους υλικών καθώς και για την θερμική επεξεργασία του υπολείμματος.

Η εταιρεία με εξαιρετικά υψηλό αίσθημα ευθύνης απέναντι στους πελάτες της , στους εργαζόμενους , στους προμηθευτές, στους συνεργάτες, παρακολουθεί τις εξελίξεις στους παραπάνω τομείς , στοχεύοντας στην επιχειρηματική της ανάπτυξη . Για το 2021 προβλέπεται αύξηση του κύκλου εργασιών της με παράλληλη αύξηση της κερδοφορίας και του ΕΒΙΤΔΑ . Οι βασικοί άξονες που θα κινηθεί η Εταιρεία είναι η εξάντληση των δυνατοτήτων υπογραφής συμβάσεων νέων έργων με στοχοθέτηση προτεραιοτήτων, έρευνα και αξιοποίηση νέων τεχνολογιών στην κυκλική οικονομία και ορθολογική διαχείριση. Η Εταιρεία αναπτύσσει και επενδύει σε τεχνολογίες με στόχο την αντιμετώπιση των αποβλήτων ως δευτερογενή πρώτη ύλη και έτσι από την απλή διαχείριση οδεύουμε στην πλήρη αξιοποίηση των πόρων .

Αξίζει να αναφερθεί πως η Εταιρεία το 2021 έχει ήδη υπογράψει ή είναι προσωρινός Ανάδοχος και πρόκειται να υπογράψει τις ακόλουθες συμβάσεις κατασκευής έργων και παροχής Υπηρεσιών:

- Λειτουργία και Συντήρηση των εγκαταστάσεων άντλησης και επεξεργασίας λυμάτων της Δ.Ε.Υ.Α. Ηρακλείου
- Αναβάθμιση – Επέκταση της Ε.Ε.Λ. Δήμου Χερσονήσου
- Υπηρεσίες υποστήριξης Διαχείρισης απορριμμάτων στην περιφέρεια Δυτικής Μακεδονίας
- Προμήθεια εγκατάσταση και θέση σε λειτουργία Συστήματος Τηλεελέγχου – Τηλεχειρισμού και ανίχνευσης διαρροών του Δήμου Αρχανών – Αστερουσίων
- Προμήθεια εγκατάσταση και θέση σε λειτουργία Συστήματος Τηλεελέγχου – Τηλεχειρισμού και ανίχνευσης διαρροών του Εσωτερικού δικτύου ύδρευσης του Δήμου Γόρτυνας
- Εγκατάσταση Επεξεργασίας Λυμάτων Κ.Ε. Ζαγκλιβερίου Δήμου Λαγκαδά
- Εγκατάσταση Επεξεργασίας Λυμάτων Αιανής Δ. Κοζάνη  
Παράλληλα η Εταιρεία συμμετέχει σε πληθώρα ενεργών διαγωνισμών για την ανάληψη νέων έργων

# Σημαντικά έργα και υπηρεσίες που έχει αναλάβει η Εταιρεία

## Κατασκευή Μονάδας Επεξεργασίας Απορριμμάτων & ΧΥΤΥ Αμαρίου

Η μονάδα στηρίζεται σε σύγχρονες τεχνολογίες και αποτελεί το πρώτο καθοριστικό βήμα για τη μετάβαση στην κυκλική οικονομία στην Περιφερειακή Ενότητα Ρεθύμνης.

Με την ολοκλήρωση της κατασκευής του έργου και την έναρξη λειτουργίας του, θα έχει πραγματοποιηθεί ένα ακόμα μεγάλο βήμα για τη μετάβαση στην κυκλική οικονομία στο Ρέθυμνο και συνολικά στην Κρήτη. Η ΜΕΑ θα είναι σε θέση να επεξεργάζεται ετησίως εισερχόμενη ποσότητα 43.000 τόνων απορριμμάτων, που αποτελούνται από 35.600 τόνους σύμμεικτα αστικά στερεά απόβλητα και 7.400 τόνους προδιαλεγμένα οργανικά από διαλογή στην πηγή.

Θα επιτυγχάνει υψηλά ποσοστά ανάκτησης ανακυκλώσιμων υλικών με σύγχρονες μεθόδους σε μία μονάδα πλήρως αυτοματοποιημένη. Η Μονάδα, εκτός των ανακυκλώσιμων υλικών, θα παράγει και δύο κατηγορίες κόμποστ.

Η επεξεργασία του οργανικού υλικού θα πραγματοποιείται με τη μέθοδο της ξηρής αναερόβιας χώνευσης σε αντιδραστήρες συνεχούς ροής και το παραγόμενο βιοαέριο θα αξιοποιηθεί ενεργειακά προς παραγωγή ηλεκτρικής ενέργειας σε μονάδα εγκατεστημένης ισχύος 999kW που θα διοχετευτεί στο δίκτυο του ΔΕΔΔΗΕ.

## Κατασκευή Μονάδας Κομποστοποίησης Προδιαλεγμένου Οργανικού Κλάσματος Απορριμμάτων στη Θέση Ρημάπελλα Δ. Αχαρνών - Αστερουσίων

Το έργο περιλαμβάνει την Κατασκευή της Μονάδας Κομποστοποίησης Προδιαλεγμένου Οργανικού Κλάσματος Απορριμμάτων στη θέση "Ρημάπελλα" Μεταξοχωρίου του Δήμου Αρχαίων – Αστερουσίων. Η νέα μονάδα κομποστοποίησης προδιαλεγμένου στην πηγή οργανικού κλάσματος των ΑΣΑ αποτελεί μια ολοκληρωμένη εγκατάσταση η οποία περιλαμβάνει τα βιομηχανικά έργα που θα στεγάσουν διάφορες δραστηριότητες, τον εξοπλισμό της γραμμής επεξεργασίας του Προδιαλεγμένου οργανικού, τον απαραίτητο κινητό εξοπλισμό και τον εξοπλισμό επεξεργασίας αέριων ρύπων των διαφόρων σταδίων επεξεργασίας.

## Υπηρεσίες Υποστήριξης Διαχείρισης Απορριμμάτων στην Περιφέρεια Δυτικής Μακεδονίας

Ένα έργο που εξυπηρετεί την Περιφέρεια Δυτικής Μακεδονίας. Αντικείμενο της σύμβασης είναι οι Υπηρεσίες υποστήριξης της ΔΙ.Α.ΔΥ.ΜΑ. Α.Ε., στη συλλογή και μεταφορά σύμμεικτων, ανακυκλώσιμων και βιοαποδομήσιμων αστικών στερεών αποβλήτων, στη μεταφόρτωση, αποθήκευση και μεταφορά τους και στη λειτουργία των Κεντρικών Εγκαταστάσεων Ολοκληρωμένης Διαχείρισης (Κ.Ε.Ο.Δ.). Επίσης στην περιβαλλοντική παρακολούθηση των ΚΕΟΔ, στη συλλογή και στατιστική ανάλυση δεδομένων από τις ΤΜΔΑ και τις ΚΕΟΔ.

## Λειτουργία Μονάδας Προεπεξεργασίας Απορριμμάτων Ηρακλείου

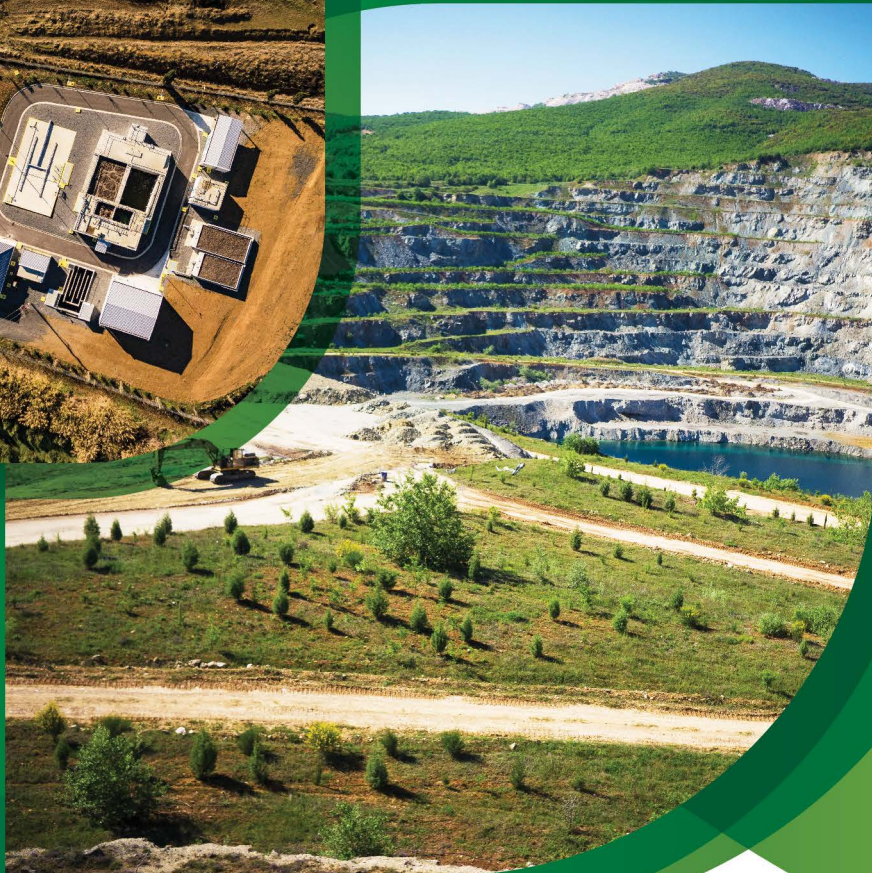
Ένα έργο που αφορά στην διαχείριση των παραγόμενων αστικών σύμμεικτων απορριμμάτων (ΑΣΑ) των Δήμων Ηρακλείου και Μαλεβιζίου. Η μονάδα προεπεξεργασίας απορριμμάτων (ΜΠΑ) επεξεργάζεται 75.000 τόνους (ΑΣΑ) ετησίως.

## Λειτουργία ΧΥΤΑ Πέρα Γαλνών

Το έργο εξυπηρετεί τέσσερις δήμους της Περιφερειακής Ενότητας Ηρακλείου: τους Δήμους (ΟΤΑ) Ηρακλείου, Μαλεβιζίου, Φαιστού και Γόρτυνας με σύνολο εξυπηρετούμενου πληθυσμού 238.955. Αφορά στη διαχείριση 120.000 τόνων απορριμμάτων ετησίως, στην ανάπτυξη και λειτουργία σύγχρονης μονάδας επεξεργασίας στραγγισμάτων και στη συλλογή και ενεργειακή αξιοποίηση του παραγόμενου βιοαερίου.

## Λειτουργία & Συντήρηση των Εγκαταστάσεων Άντλησης & Επεξεργασίας Λυμάτων της Δ.Ε.Υ.Α.Η

Ένα έργο που δέχεται τα αστικά λύματα από το ευρύτερο οικιστικό συγκρότημα του Ηρακλείου και περιλαμβάνει τη λειτουργία και συντήρηση της τριτοβάθμιας επεξεργασίας των λυμάτων με βιοαντιδραστήρες μεμβρανών (έργο MBR) της τριτοβάθμιας επεξεργασίας των λυμάτων με φίλτρο τύπου υφάσματος και απολύμανση UV, της συμβατικής δευτεροβάθμιας επεξεργασίας των λυμάτων με νιτροποίηση απονιτροποίηση, παραγωγή και αξιοποίηση βιοαερίου και όλων των αντλιοστασίων λυμάτων της πόλεως.



Πιστεύοντας ότι η πορεία της Εταιρείας κρίνεται ικανοποιητική, λαμβάνοντας υπόψη και την οικονομική ύφεση και τις διαμορφούμενες συνθήκες της αγοράς, καλούμε την Γενική Συνέλευση να εγκρίνει τις χρηματοοικονομικές καταστάσεις για την χρήση που έληξε την 31 Δεκεμβρίου 2020, να απαλλάξει το Διοικητικό Συμβούλιο και τους Ελεγκτές από κάθε ευθύνη και να ορίσει τους ελεγκτές της χρήσεως 2021.

Τέλος, ευχαριστούμε για την εμπιστοσύνη που έχετε επιδείξει στα πρόσωπα του Διοικητικού Συμβουλίου.

**Αθήνα, 29 Μαρτίου 2021**

**Ο ΠΡΟΕΔΡΟΣ ΤΟΥ Δ.Σ. & ΔΙΕΥΘΥΝΩΝ ΣΥΜΒΟΥΛΟΣ  
ΒΑΣΙΛΕΙΟΣ ΠΑΠΑΖΗΣΗΣ  
ΑΔΤ ΑΚ 702013**

## ΕΚΘΕΣΗ ΕΛΕΓΧΟΥ ΑΝΕΞΑΡΤΗΤΟΥ ΟΡΚΩΤΟΥ ΕΛΕΓΚΤΗ ΛΟΓΙΣΤΗ

Προς τους Μετόχους της «ΘΑΛΗΣ ΠΕΡΙΒΑΛΛΟΝΤΙΚΕΣ ΥΠΗΡΕΣΙΕΣ ΑΝΩΝΥΜΗ ΕΤΑΙΡΕΙΑ»

### Έκθεση Ελέγχου επί των Χρηματοοικονομικών Καταστάσεων

#### Γνώμη

Έχουμε ελέγξει τις συνημμένες χρηματοοικονομικές καταστάσεις της εταιρείας **ΘΑΛΗΣ ΠΕΡΙΒΑΛΛΟΝΤΙΚΕΣ ΥΠΗΡΕΣΙΕΣ ΑΝΩΝΥΜΗ ΕΤΑΙΡΕΙΑ** (η Εταιρεία), οι οποίες αποτελούνται από την κατάσταση χρηματοοικονομικής θέσης της 31ης Δεκεμβρίου 2020, τις καταστάσεις συνολικού εισοδήματος και μεταβολών ιδίων κεφαλαίων της χρήσης που έληξε την ημερομηνία αυτή, καθώς και το σχετικό προσάρτημα.

Κατά τη γνώμη μας, οι συνημμένες χρηματοοικονομικές καταστάσεις παρουσιάζουν εύλογα, από κάθε ουσιώδη άποψη, την οικονομική θέση της εταιρείας **ΘΑΛΗΣ ΠΕΡΙΒΑΛΛΟΝΤΙΚΕΣ ΥΠΗΡΕΣΙΕΣ ΑΝΩΝΥΜΗ ΕΤΑΙΡΕΙΑ** κατά την 31η Δεκεμβρίου 2020, και τη χρηματοοικονομική της επίδοση για τη χρήση που έληξε την ημερομηνία αυτή, σύμφωνα με τις διατάξεις του Ν.4308/2014 όπως ισχύει.

#### Βάση Γνώμης

Διενεργήσαμε τον έλεγχό μας σύμφωνα με τα Διεθνή Πρότυπα Ελέγχου (ΔΠΕ) όπως αυτά έχουν ενσωματωθεί στην Ελληνική Νομοθεσία. Οι ευθύνες μας, σύμφωνα με τα πρότυπα αυτά περιγράφονται περαιτέρω στην ενότητα της έκθεσής μας “Ευθύνες ελεγκτή για τον έλεγχο των χρηματοοικονομικών καταστάσεων”. Είμαστε ανεξάρτητοι από την Εταιρεία, καθ’ όλη τη διάρκεια του διορισμού μας, σύμφωνα με τον Κώδικα Δεοντολογίας για Επαγγελματίες Ελεγκτές του Συμβουλίου Διεθνών Προτύπων Δεοντολογίας Ελεγκτών, όπως αυτός έχει ενσωματωθεί στην Ελληνική Νομοθεσία και τις απαιτήσεις δεοντολογίας που σχετίζονται με τον έλεγχο των χρηματοοικονομικών καταστάσεων στην Ελλάδα και έχουμε εκπληρώσει τις δεοντολογικές μας υποχρεώσεις σύμφωνα με τις απαιτήσεις της ισχύουσας νομοθεσίας και του προαναφερόμενου Κώδικα Δεοντολογίας. Πιστεύουμε ότι τα ελεγκτικά τεκμήρια που έχουμε αποκτήσει είναι επαρκή και κατάλληλα να παρέχουν βάση για τη γνώμη μας.

#### Άλλες πληροφορίες

Η διοίκηση είναι υπεύθυνη για τις άλλες πληροφορίες. Οι άλλες πληροφορίες περιλαμβάνονται στο Μήνυμα Προέδρου και στην Έκθεση Διαχείρισης του Διοικητικού Συμβουλίου, για την οποία γίνεται σχετική αναφορά στην “Έκθεση επί Άλλων Νομικών και Κανονιστικών Απαιτήσεων”, αλλά δεν περιλαμβάνουν τις χρηματοοικονομικές καταστάσεις και την έκθεση ελέγχου επί αυτών.

Η γνώμη μας επί των χρηματοοικονομικών καταστάσεων δεν καλύπτει τις άλλες πληροφορίες και δεν εκφράζουμε με τη γνώμη αυτή οποιασδήποτε μορφής συμπέρασμα διασφάλισης επί αυτών.

Σε σχέση με τον έλεγχό μας επί των χρηματοοικονομικών καταστάσεων, η ευθύνη μας είναι να αναγνώσουμε τις άλλες πληροφορίες και, με τον τρόπο αυτό, να εξετάσουμε εάν οι άλλες πληροφορίες είναι ουσιωδώς ασυνεπείς με τις χρηματοοικονομικές καταστάσεις ή τις γνώσεις που αποκτήσαμε κατά τον έλεγχο ή αλλιώς φαίνεται να είναι ουσιωδώς εσφαλμένες. Εάν, με βάση τις εργασίες που έχουμε εκτελέσει, καταλήξουμε στο συμπέρασμα ότι υπάρχει ουσιώδης σφάλμα σε αυτές τις άλλες πληροφορίες, είμαστε υποχρεωμένοι να αναφέρουμε το γεγονός αυτό. Δεν έχουμε τίποτα να αναφέρουμε σχετικά με το θέμα αυτό.

## Ευθύνες της διοίκησης επί των χρηματοοικονομικών καταστάσεων

Η διοίκηση έχει την ευθύνη για την κατάρτιση και εύλογη παρουσίαση των χρηματοοικονομικών καταστάσεων σύμφωνα με τις διατάξεις του Ν.4308/2014 όπως ισχύει, όπως και για εκείνες τις δικλίδες εσωτερικού ελέγχου που η διοίκηση καθορίζει ως απαραίτητες, ώστε να καθίσταται δυνατή η κατάρτιση χρηματοοικονομικών καταστάσεων απαλλαγμένων από ουσιώδες σφάλμα, που οφείλεται είτε σε απάτη είτε σε λάθος.

Κατά την κατάρτιση χρηματοοικονομικών καταστάσεων, η διοίκηση είναι υπεύθυνη για την αξιολόγηση της ικανότητας της Εταιρείας να συνεχίσει τη δραστηριότητά της, γνωστοποιώντας όπου συντρέχει τέτοια περίπτωση, τα θέματα που σχετίζονται με τη συνεχιζόμενη δραστηριότητα και τη χρήση της λογιστικής αρχής της συνεχιζόμενης δραστηριότητας, εκτός και εάν η διοίκηση είτε προτίθεται να ρευστοποιήσει την Εταιρεία ή να διακόψει τη δραστηριότητά της ή δεν έχει άλλη ρεαλιστική εναλλακτική επιλογή από το να προβεί σ' αυτές τις ενέργειες.

## Ευθύνες ελεγκτή για τον έλεγχο των χρηματοοικονομικών καταστάσεων

Οι στόχοι μας είναι να αποκτήσουμε εύλογη διασφάλιση για το κατά πόσο οι χρηματοοικονομικές καταστάσεις, στο σύνολο τους, είναι απαλλαγμένες από ουσιώδες σφάλμα, που οφείλεται είτε σε απάτη είτε σε λάθος και να εκδώσουμε έκθεση ελεγκτή, η οποία περιλαμβάνει τη γνώμη μας. Η εύλογη διασφάλιση συνιστά διασφάλιση υψηλού επιπέδου, αλλά δεν είναι εγγύηση ότι ο έλεγχος που διενεργείται σύμφωνα με τα ΔΠΕ, όπως αυτά έχουν ενσωματωθεί στην Ελληνική Νομοθεσία, θα εντοπίζει πάντα ένα ουσιώδες σφάλμα, όταν αυτό υπάρχει. Σφάλματα δύναται να προκύψουν από απάτη ή από λάθος και θεωρούνται ουσιώδη όταν, μεμονωμένα ή αθροιστικά, θα μπορούσε εύλογα να αναμένεται ότι θα επηρέαζαν τις οικονομικές αποφάσεις των χρηστών, που λαμβάνονται με βάση αυτές τις χρηματοοικονομικές καταστάσεις.

Ως καθήκον του ελέγχου, σύμφωνα με τα ΔΠΕ όπως αυτά έχουν ενσωματωθεί στην Ελληνική Νομοθεσία, ασκούμε επαγγελματική κρίση και διατηρούμε επαγγελματικό σκεπτικισμό καθ' όλη τη διάρκεια του ελέγχου. Επίσης:

- Εντοπίζουμε και αξιολογούμε τους κινδύνους ουσιώδους σφάλματος στις χρηματοοικονομικές καταστάσεις, που οφείλεται είτε σε απάτη είτε σε λάθος, σχεδιάζοντας και διενεργώντας ελεγκτικές διαδικασίες που ανταποκρίνονται στους κινδύνους αυτούς και αποκτούμε ελεγκτικά τεκμήρια που είναι επαρκή και κατάλληλα για να παρέχουν βάση για την γνώμη μας. Ο κίνδυνος μη εντοπισμού ουσιώδους σφάλματος που οφείλεται σε απάτη είναι υψηλότερος από αυτόν που οφείλεται σε λάθος, καθώς η απάτη μπορεί να εμπεριέχει συμπαιγνία, πλαστογραφία, εσκεμμένες παραλείψεις, ψευδείς διαβεβαιώσεις ή παράκαμψη των δικλίδων εσωτερικού ελέγχου.
- Κατανοούμε τις δικλίδες εσωτερικού ελέγχου που σχετίζονται με τον έλεγχο, με σκοπό το σχεδιασμό ελεγκτικών διαδικασιών κατάλληλων για τις περιστάσεις, αλλά όχι με σκοπό την διατύπωση γνώμης επί της αποτελεσματικότητας των δικλίδων εσωτερικού ελέγχου της Εταιρείας.
- Αξιολογούμε την καταλληλότητα των λογιστικών αρχών και μεθόδων που χρησιμοποιήθηκαν και το εύλογο των λογιστικών εκτιμήσεων και των σχετικών γνωστοποιήσεων που έγιναν από τη διοίκηση.
- Αποφαινόμαστε για την καταλληλότητα της χρήσης από τη διοίκηση της λογιστικής αρχής της συνεχιζόμενης δραστηριότητας και με βάση τα ελεγκτικά τεκμήρια που αποκτήθηκαν για το εάν υπάρχει ουσιώδης αβεβαιότητα σχετικά με γεγονότα ή συνθήκες που μπορεί να υποδηλώνουν ουσιώδη αβεβαιότητα ως προς την ικανότητα της Εταιρείας να συνεχίσει τη δραστηριότητά της. Εάν συμπεράνουμε ότι υφίσταται ουσιώδης αβεβαιότητα, είμαστε υποχρεωμένοι στην έκθεση ελεγκτή να επιστήσουμε την προσοχή στις σχετικές γνωστοποιήσεις των χρηματοοικονομικών καταστάσεων ή εάν αυτές οι γνωστοποιήσεις είναι ανεπαρκείς να διαφοροποιήσουμε τη γνώμη μας. Τα συμπεράσματά μας βασίζονται σε ελεγκτικά τεκμήρια που αποκτώνται μέχρι την ημερομηνία της έκθεσης ελεγκτή. Ωστόσο, μελλοντικά γεγονότα ή συνθήκες ενδέχεται να έχουν ως αποτέλεσμα η Εταιρεία να παύσει να λειτουργεί ως συνεχιζόμενη δραστηριότητα.
- Αξιολογούμε τη συνολική παρουσίαση, τη δομή και το περιεχόμενο των χρηματοοικονομικών καταστάσεων, συμπεριλαμβανομένων των γνωστοποιήσεων, καθώς και το κατά πόσο οι χρηματοοικονομικές καταστάσεις απεικονίζουν τις υποκείμενες συναλλαγές και τα γεγονότα με τρόπο που επιτυγχάνεται η εύλογη παρουσίαση.

Μεταξύ άλλων θεμάτων, κοινοποιούμε στη διοίκηση, το σχεδιαζόμενο εύρος και το χρονοδιάγραμμα του ελέγχου, καθώς και σημαντικά ευρήματα του ελέγχου, συμπεριλαμβανομένων όποιων σημαντικών ελλείψεων στις δικλίδες εσωτερικού ελέγχου εντοπίζουμε κατά τη διάρκεια του ελέγχου μας.



**Έκθεση επί Άλλων Νομικών και Κανονιστικών Απαιτήσεων**

Λαμβάνοντας υπόψη ότι η διοίκηση έχει την ευθύνη για την κατάρτιση της Έκθεσης Διαχείρισης του Διοικητικού Συμβουλίου, κατ' εφαρμογή των διατάξεων της παραγράφου 5 του άρθρου 2 (μέρος Β) του Ν. 4336/2015, σημειώνουμε ότι:

- α) Κατά τη γνώμη μας η Έκθεση Διαχείρισης του Διοικητικού Συμβουλίου έχει καταρτισθεί σύμφωνα με τις ισχύουσες νομικές απαιτήσεις του άρθρου 150 του Ν. 4548/2018 και το περιεχόμενο αυτής αντιστοιχεί με τις συνημμένες χρηματοοικονομικές καταστάσεις της χρήσης που έληξε την 31.12.2020.
- β) Με βάση τη γνώση που αποκτήσαμε κατά τον έλεγχό μας, για την εταιρεία **ΘΑΛΗΣ ΠΕΡΙΒΑΛΛΟΝΤΙΚΕΣ ΥΠΗΡΕΣΙΕΣ ΑΝΩΝΥΜΗ ΕΤΑΙΡΕΙΑ** και το περιβάλλον της, δεν έχουμε εντοπίσει ουσιώδεις ανακρίβειες στην Έκθεση Διαχείρισης του Διοικητικού της Συμβουλίου.

Αθήνα, 05 Απριλίου 2021

Η Ορκωτός Ελεγκτής Λογιστής

Αικατερίνη Σουβατζή

A.M. ΣΟΕΛ 52461



C&A Hellas Ορκωτοί Ελεγκτές

Ελ. Βενιζέλου 59, 176 71 Καλλιθέα

A.M. ΣΟΕΛ 177



# **ΕΤΗΣΙΕΣ ΧΡΗΜΑΤΟΟΙΚΟΝΟΜΙΚΕΣ ΚΑΤΑΣΤΑΣΕΙΣ**

για την οικονομική χρήση  
από 1 Ιανουαρίου έως 31 Δεκεμβρίου 2020

Σύμφωνα με τα Ελληνικά Λογιστικά Πρότυπα Ν.4308/2014 (Ε.Λ.Π.)

**ΘΑΛΗΣ ΠΕΡΙΒΑΛΛΟΝΤΙΚΕΣ ΥΠΗΡΕΣΙΕΣ Α.Ε.**

Ετήσιες Χρηματοοικονομικές Καταστάσεις 01.01.2020 έως 31.12.2020

(Ποσά σε ευρώ, εκτός και εάν αναφέρεται διαφορετικά)

## Κατάσταση Χρηματοοικονομικής Θέσης της 31ης Δεκεμβρίου 2020

		31 Δεκεμβρίου	
	Σημείωση	2020	2019
<b>Μη κυκλοφορούντα περιουσιακά στοιχεία</b>			
<b>Ενσώματα πάγια</b>			
Μηχανολογικός εξοπλισμός	5	163.348,95	210.506,45
Λοιπός εξοπλισμός	5	156.405,94	32.775,60
Επενδύσεις σε ακίνητα	6	2.254.144,42	2.345.522,37
<b>Σύνολο</b>		<b>2.573.899,31</b>	<b>2.588.804,42</b>
<b>Χρηματοοικονομικά περιουσιακά στοιχεία</b>			
Συμμετοχές σε θυγατρικές, συγγενείς και κοινοπραξίες	7	478.750,00	303.700,00
Διαθέσιμα προς πώληση χρηματοοικονομικά στοιχεία		20.017,80	20.017,80
Λοιπά		21.854,92	17.213,92
<b>Σύνολο</b>		<b>520.622,72</b>	<b>340.931,72</b>
<b>Σύνολο μη κυκλοφορούντων</b>		<b>3.094.522,03</b>	<b>2.929.736,14</b>
<b>Κυκλοφορούντα περιουσιακά στοιχεία</b>			
<b>Χρηματοοικονομικά στοιχεία και προκαταβολές</b>			
Εμπορικές απαιτήσεις	8	78.483,80	1.487.700,14
Απαιτήσεις από κατασκευαστικές συμβάσεις	9	2.020.827,51	2.926.821,00
Λοιπές απαιτήσεις	10	1.279.681,24	2.149.365,73
Προπληρωμένα έξοδα		80.321,56	117.286,89
Ταμειακά διαθέσιμα και ισοδύναμα	11	4.191.039,51	539.884,84
<b>Σύνολο</b>		<b>7.650.353,62</b>	<b>7.221.058,60</b>
<b>Σύνολο κυκλοφορούντων</b>		<b>7.650.353,62</b>	<b>7.221.058,60</b>
<b>Σύνολο ενεργητικού</b>		<b>10.744.875,65</b>	<b>10.150.794,74</b>
<b>Καθαρή θέση</b>			
<b>Καταβλημένα κεφάλαια</b>			
Κεφάλαιο	12	1.944.000,00	1.944.000,00
<b>Σύνολο</b>		<b>1.944.000,00</b>	<b>1.944.000,00</b>

Οι σημειώσεις στις σελίδες 31 έως 63 αποτελούν αναπόσπαστο μέρος αυτών των χρηματοοικονομικών καταστάσεων.

**ΘΑΛΗΣ ΠΕΡΙΒΑΛΛΟΝΤΙΚΕΣ ΥΠΗΡΕΣΙΕΣ Α.Ε.**

Ετήσιες Χρηματοοικονομικές Καταστάσεις 01.01.2020 έως 31.12.2020

(Ποσά σε ευρώ, εκτός και εάν αναφέρεται διαφορετικά)

## Κατάσταση Χρηματοοικονομικής Θέσης της 31ης Δεκεμβρίου 2020

		31 Δεκεμβρίου	
	Σημείωση	2020	2019
<b>Αποθεματικά και αποτελέσματα εις νέο</b>			
Αποθεματικά νόμων ή καταστατικού	13	326.816,81	264.229,04
Λοιπά αποθεματικά	13	-	266.140,15
Αποτελέσματα εις νέο		3.206.052,93	2.441.380,14
<b>Σύνολο</b>		<b>3.532.869,74</b>	<b>2.971.749,33</b>
<b>Σύνολο καθαρής θέσης</b>		<b>5.476.869,74</b>	<b>4.915.749,33</b>
<b>Προβλέψεις</b>			
Λοιπές προβλέψεις	15	191.527,93	367.742,54
<b>Σύνολο</b>		<b>191.527,93</b>	<b>367.742,54</b>
<b>Υποχρεώσεις</b>			
<b>Μακροπρόθεσμες υποχρεώσεις</b>			
Δάνεια	16	678.670,56	428.592,00
<b>Σύνολο</b>		<b>678.670,56</b>	<b>428.592,00</b>
<b>Βραχυπρόθεσμες υποχρεώσεις</b>			
Τραπεζικά δάνεια	16	577,10	392.822,09
Βραχυπρόθεσμο μέρος μακροπροθέσμων δανείων	16	207.136,00	179.881,29
Εμπορικές υποχρεώσεις	17	1.917.863,09	2.648.530,12
Υποχρεώσεις από κατασκευαστικές συμβάσεις	18	185.104,54	3.458,73
Φόρος εισοδήματος πληρωτέος		6.882,10	-
Λοιποί φόροι και τέλη	19	1.112.065,99	528.886,27
Οργανισμοί κοινωνικής ασφάλισης	19	159.361,74	147.475,13
Λοιπές υποχρεώσεις	20	782.609,86	513.824,56
Έξοδα χρήσεως δουλευμένα		26.207,00	23.832,68
<b>Σύνολο</b>		<b>4.397.807,42</b>	<b>4.438.710,87</b>
<b>Σύνολο υποχρεώσεων</b>		<b>5.076.477,98</b>	<b>4.867.302,87</b>
<b>Σύνολο καθαρής θέσης, προβλέψεων και υποχρεώσεων</b>		<b>10.744.875,65</b>	<b>10.150.794,74</b>

Οι σημειώσεις στις σελίδες 31 έως 63 αποτελούν αναπόσπαστο μέρος αυτών των χρηματοοικονομικών καταστάσεων.

**ΘΑΛΗΣ ΠΕΡΙΒΑΛΛΟΝΤΙΚΕΣ ΥΠΗΡΕΣΙΕΣ Α.Ε.**

Ετήσιες Χρηματοοικονομικές Καταστάσεις 01.01.2020 έως 31.12.2020

(Ποσά σε ευρώ, εκτός και εάν αναφέρεται διαφορετικά)

## Κατάσταση Συνολικού Εισοδήματος για τη χρήση που έληξε την 31η Δεκεμβρίου 2020

	Σημείωση	1 Ιανουαρίου 2020	- 31 Δεκεμβρίου 2019
Κύκλος εργασιών	21	25.629.603,86	15.049.350,90
Κόστος πωλήσεων	22	(20.094.137,50)	(11.275.494,31)
<b>Μικτό αποτέλεσμα</b>		<b>5.535.466,36</b>	<b>3.773.856,59</b>
Λοιπά συνήθη έσοδα		54.995,43	51.943,59
		<b>5.590.461,79</b>	<b>3.825.800,18</b>
Έξοδα διοίκησης	22	(2.187.273,67)	(1.854.684,88)
Έξοδα διάθεσης	22	(80.100,22)	(40.084,80)
Λοιπά έξοδα και ζημιές	23	(887.548,15)	(469.604,77)
Λοιπά έσοδα και κέρδη	24	183.075,15	382.912,48
<b>Αποτελέσματα προ τόκων και φόρων</b>		<b>2.618.614,90</b>	<b>1.844.338,21</b>
Κέρδη/(Ζημιές) από συγγενείς επιχειρήσεις & κοινοπραξίες	25	(22.074,37)	62.940,15
Πιστωτικοί τόκοι και συναφή έσοδα	21	42.409,18	17,24
Χρεωστικοί τόκοι και συναφή έξοδα	22	(297.021,15)	(332.608,08)
<b>Αποτέλεσμα προ φόρων</b>		<b>2.341.928,56</b>	<b>1.574.687,53</b>
Φόρος εισοδήματος	26	(1.090.173,10)	(460.523,32)
<b>Αποτέλεσμα περιόδου μετά από φόρους</b>		<b>1.251.755,46</b>	<b>1.114.164,21</b>
Κύκλος εργασιών εταιρείας		25.629.603,86	15.049.350,90
Κύκλος εργασιών κοινοπραξιών		3.087.864,52	3.445.874,85
<b>Συνολικός κύκλος εργασιών</b>		<b>28.717.468,38</b>	<b>18.495.225,75</b>

Οι σημειώσεις στις σελίδες 31 έως 63 αποτελούν αναπόσπαστο μέρος αυτών των χρηματοοικονομικών καταστάσεων.

**ΘΑΛΗΣ ΠΕΡΙΒΑΛΛΟΝΤΙΚΕΣ ΥΠΗΡΕΣΙΕΣ Α.Ε.**

Ετήσιες Χρηματοοικονομικές Καταστάσεις 01.01.2020 έως 31.12.2020

(Ποσά σε ευρώ, εκτός και εάν αναφέρεται διαφορετικά)

## Κατάσταση Μεταβολών Ιδίων Κεφαλαίων για τη χρήση που έληξε την 31η Δεκεμβρίου 2020

	Κεφάλαιο (Σημ.12)	Αποθεματικά νόμων και καταστατικού (Σημ.13)	Αφορολόγητα αποθεματικά (Σημ.13)	Αποτελέσματα εις νέο	Σύνολο ιδίων κεφαλαίων
<b>Υπόλοιπο 01.01.2019</b>	<b>1.944.000,00</b>	<b>208.520,83</b>	<b>266.140,15</b>	<b>1.572.924,14</b>	<b>3.991.585,12</b>
Αποτελέσματα περιόδου	-	-	-	1.114.164,21	1.114.164,21
Σχηματισμός τακτικού αποθεματικού	-	55.708,21	-	(55.708,21)	-
Μερίσματα	-	-	-	(190.000,00)	(190.000,00)
<b>Υπόλοιπο 31.12.2019</b>	<b>1.944.000,00</b>	<b>264.229,04</b>	<b>266.140,15</b>	<b>2.441.380,14</b>	<b>4.915.749,33</b>
Αποτελέσματα περιόδου	-	-	-	1.251.755,46	1.251.755,46
Σχηματισμός τακτικού αποθεματικού	-	62.587,77	-	(62.587,77)	-
Μεταφορά από αποθεματικά	-	-	(266.140,15)	266.140,15	-
Μερίσματα	-	-	-	(690.635,05)	(690.635,05)
<b>Υπόλοιπο 31.12.2020</b>	<b>1.944.000,00</b>	<b>326.816,81</b>	<b>-</b>	<b>3.206.052,93</b>	<b>5.476.869,74</b>

Οι σημειώσεις στις σελίδες 31 έως 63 αποτελούν αναπόσπαστο μέρος αυτών των χρηματοοικονομικών καταστάσεων.



## ΘΑΛΗΣ ΠΕΡΙΒΑΛΛΟΝΤΙΚΕΣ ΥΠΗΡΕΣΙΕΣ Α.Ε.

Ετήσιες Χρηματοοικονομικές Καταστάσεις 01.01.2020 έως 31.12.2020  
(Ποσά σε ευρώ, εκτός και εάν αναφέρεται διαφορετικά)

# Σημειώσεις επί των χρηματοοικονομικών καταστάσεων για τη χρήση που έληξε την 31η Δεκεμβρίου 2020

## 1. Γενικές πληροφορίες για την εταιρεία

Η Εταιρεία ΘΑΛΗΣ ΠΕΡΙΒΑΛΛΟΝΤΙΚΕΣ ΥΠΗΡΕΣΙΕΣ ΑΝΩΝΥΜΗ ΕΤΑΙΡΕΙΑ (“η Εταιρεία”) ιδρύθηκε το 2001 υπό την επωνυμία ΙΘΑΚΗ ΑΝΩΝΥΜΟΣ ΤΕΧΝΙΚΗ ΚΤΗΜΑΤΙΚΗ ΕΜΠΟΡΙΚΗ ΕΤΑΙΡΙΑ.

Με απόφαση του Διοικητικού Συμβουλίου την 29η Δεκεμβρίου 2014, αποφασίστηκε η έναρξη της διαδικασίας συγχώνευσης της εταιρείας ΙΘΑΚΗ ΑΝΩΝΥΜΟΣ ΤΕΧΝΙΚΗ ΚΤΗΜΑΤΙΚΗ ΕΜΠΟΡΙΚΗ ΕΤΑΙΡΙΑ, με απορρόφηση της εταιρείας ΜΕΣΟΓΕΙΟΣ ΠΕΡΙΒΑΛΛΟΝΤΙΚΕΣ ΥΠΗΡΕΣΙΕΣ ΑΝΩΝΥΜΗ ΤΕΧΝΙΚΗ ΕΤΑΙΡΕΙΑ σύμφωνα με τις διατάξεις των άρθρων 69, 70, 72-77 του Ν. 2190/1920, όπως ισχύουν, και των άρθρων 1-5 του Ν. 2166/1993.

Η διαδικασία περαιώθηκε την 29/05/2015 με την σχετική ανακοίνωση έγκρισης από το ΓΕΜΗ. Περαιτέρω, κατόπιν της περαίωσης της προαναφερθείσας συγχώνευσης, η εταιρεία ΙΘΑΚΗ ΑΝΩΝΥΜΟΣ ΤΕΧΝΙΚΗ ΚΤΗΜΑΤΙΚΗ ΕΜΠΟΡΙΚΗ ΕΤΑΙΡΙΑ μετονομάστηκε σε ΘΑΛΗΣ ΠΕΡΙΒΑΛΛΟΝΤΙΚΕΣ ΥΠΗΡΕΣΙΕΣ ΑΝΩΝΥΜΗ ΕΤΑΙΡΕΙΑ.

Η έδρα της Εταιρείας βρίσκεται στη Ελλάδα επί της οδού Αγγέλου Πυρρή 7 στην Αθήνα, Τ.Κ. 115 27. Η Εταιρεία έχει αριθμό Γενικού Εμπορικού Μητρώου 004495201000 Α.Φ.Μ. 999871463 και Αρ. ΜΑΕ 50247/01/Β/01/652.

Η κύρια δραστηριότητα της Εταιρείας είναι κατασκευή και διαχείριση μονάδων επεξεργασίας στερεών και υγρών αποβλήτων, η αποκατάσταση εδαφών και η κατασκευή εγκαταστάσεων παραγωγής ανανεώσιμων πηγών ενέργειας.

Οι χρηματοοικονομικές καταστάσεις έχουν καταρτιστεί σε πλήρη συμφωνία με τα Ελληνικά Λογιστικά Πρότυπα Ν. 4308/2014. Σύμφωνα με τον Ν. 4308/2014 η Εταιρεία εντάσσεται στην κατηγορία της μεσαίας οντότητας. Αυτές οι χρηματοοικονομικές καταστάσεις έχουν συνταχθεί με βάση την αρχή του ιστορικού κόστους.

Τα ποσά των χρηματοοικονομικών καταστάσεων εκφράζονται σε Ευρώ, το οποίο αποτελεί και το λειτουργικό νόμισμα της Εταιρείας. Τα ποσά δεν έχουν στρογγυλοποιηθεί.

Οι χρηματοοικονομικές καταστάσεις αφορούν την περίοδο 01/01/2020 έως 31/12/2020, εγκρίθηκαν με απόφαση του Διοικητικού Συμβουλίου στις 29 Μαρτίου 2021, έχουν δημοσιοποιηθεί με την ανάρτησή τους στο διαδίκτυο στη διεύθυνση <http://www.thalis-es.gr> και τελούν υπό την οριστική έγκριση της Τακτικής Γενικής Συνέλευσης των Μετόχων.

Οι χρηματοοικονομικές καταστάσεις έχουν καταρτιστεί με την παραδοχή της συνέχισης των δραστηριοτήτων της Εταιρείας. Η Εταιρεία δεν τελεί υπό εκκαθάριση.

Το απασχολούμενο προσωπικό της Εταιρείας την **31.12.2019** ανερχόταν σε **130 άτομα**

Το απασχολούμενο προσωπικό της Εταιρείας την **31.12.2020** ανέρχεται σε **146 άτομα**

**+12,31%**





## **ΘΑΛΗΣ ΠΕΡΙΒΑΛΛΟΝΤΙΚΕΣ ΥΠΗΡΕΣΙΕΣ Α.Ε.**

Ετήσιες Χρηματοοικονομικές Καταστάσεις 01.01.2020 έως 31.12.2020

(Ποσά σε ευρώ, εκτός και εάν αναφέρεται διαφορετικά)

## **2. Συνέχιση της δραστηριότητας**

Η Διοίκηση της Εταιρείας διενήργησε σχετική αξιολόγηση και δεν εντόπισε παράγοντες που θέτουν σε κίνδυνο την προοπτική της ως συνεχιζόμενη δραστηριότητα.

Παράγοντες που επηρεάζουν την απόδοση της Εταιρείας είναι η οικονομική ανάπτυξη και ο ρυθμός ανάκαμψης μετά την πανδημία του Covid-19. Κατά τη διάρκεια του 2020 και στις αρχές του 2021, οι περιορισμοί στην μετακίνηση σε όλο τον κόσμο χαλάρωσαν και στη συνέχεια επιβλήθηκαν εκ νέου σε διαφορετικά επίπεδα, ανάλογα με τα δεδομένα της πανδημίας που διέθεταν οι κυβερνήσεις. Για την αντιμετώπιση των υγειονομικών και οικονομικών πτυχών της πανδημίας, οι κυβερνήσεις έχουν ξεκινήσει προγράμματα μαζικού εμβολιασμού που βρίσκονται σε εξέλιξη με στόχο να καλύψουν όλο τον πληθυσμό. Σε χώρες όπου ο εμβολιασμός έχει προχωρήσει, τα πρώτα σημάδια δείχνουν ότι οι νοσηλείες και τα κρούσματα έχουν επηρεαστεί θετικά. Η αποτελεσματικότητα και ο ρυθμός εμβολιασμού θα είναι ο καθοριστικός παράγοντας για την επανεκκίνηση της παγκόσμιας οικονομίας στο σύνολό της. Η Διοίκηση μεριμνά για τη διατήρηση της εύρυθμης λειτουργίας της στην ελληνική επικράτεια, εφαρμόζοντας διαδικασίες συνεχούς εντοπισμού και αξιολόγησης όλων των κινδύνων που ενδεχομένως θα προκύψουν στο άμεσο μέλλον. Η οργανωτική αποτελεσματικότητα της Εταιρείας έχει δημιουργήσει έναν αποδεδειγμένα ικανό, ευέλικτο και αποτελεσματικό μηχανισμό αντιμετώπισης κάθε πιθανής κρίσης.

Ως προς την οικονομική της θέση, η Εταιρεία, παρά την υφιστάμενη οικονομική κρίση, κατά την ημερομηνία αναφοράς των ετήσιων Χρηματοοικονομικών Καταστάσεων, αλλά και σήμερα, διατηρεί ικανοποιητική κεφαλαιακή επάρκεια, κερδοφορία και ρευστότητα και συνεχίζει να είναι απόλυτα συνεπής έναντι των υποχρεώσεών της προς προμηθευτές, δημόσιο, ασφαλιστικούς οργανισμούς και λοιπούς πιστωτές. Επιπλέον, υλοποιεί το φιλόδοξο επενδυτικό της πρόγραμμα και δημιουργεί συνθήκες περαιτέρω ανάπτυξης των δραστηριοτήτων της στην Ελλάδα.

## **3. Περίληψη σημαντικών λογιστικών πολιτικών**

Παρατίθεται παρακάτω αναφορά των λογιστικών πολιτικών που ακολουθεί η Εταιρεία για τα επιμέρους στοιχεία των χρηματοοικονομικών της καταστάσεων.

### **Ενοποίηση**

Η Εταιρεία κατέχει το 50% του μετοχικού κεφαλαίου της Devise Engineering Ανώνυμη Εταιρεία Κατασκευής και Εμπορίας Περιβαλλοντικών Συστημάτων, γεγονός το οποίο την καθιστά θυγατρική της. Βάσει του άρθρου 31 του Ν. 4308/2014 οι μικροί και οι μεσαίοι Όμιλοι απαλλάσσονται από την υποχρέωση σύνταξης ενοποιημένων χρηματοοικονομικών καταστάσεων, εκτός και εάν κάποια από τις οντότητες του Ομίλου είναι δημοσίου συμφέροντος (ενδιαφέροντος). Βάσει των κριτηρίων που ορίζονται στο άρθρο 31, ο Όμιλος που θα σχηματιζόταν θα ήταν μεσαίου μεγέθους, και η Διοίκηση της Εταιρείας και του Ομίλου αποφάσισε να μη συνταχθούν ενοποιημένες χρηματοοικονομικές καταστάσεις.

### **Κοινοπραξίες**

Οι συμμετοχές σε συγγενείς οντότητες ή κοινοπραξίες, στην κατάσταση χρηματοοικονομικής θέσης εμφανίζονται σε ιδιαίτερο κονδύλι με τον τίτλο «συμμετοχές σε συγγενείς ή και κοινοπραξίες», και επιμετρώνται βάσει της μεθόδου της καθαρής θέσης.





## ΘΑΛΗΣ ΠΕΡΙΒΑΛΛΟΝΤΙΚΕΣ ΥΠΗΡΕΣΙΕΣ Α.Ε.

Ετήσιες Χρηματοοικονομικές Καταστάσεις 01.01.2020 έως 31.12.2020

(Ποσά σε ευρώ, εκτός και εάν αναφέρεται διαφορετικά)

Η λογιστική αξία της συμμετοχής στη συγγενή ή την κοινοπραξία, που αντιστοιχεί στην αναλογία της καθαρής θέσης της, αυξάνεται ή μειώνεται με το ποσό της μεταβολής της καθαρής θέσης της κατά τη διάρκεια κάθε περιόδου που αντιστοιχεί στα συμμετοχικά δικαιώματα της συμμετέχουσας οντότητας και μειώνεται με το ποσό των εισπραττόμενων μερισμάτων που αναλογούν σε αυτά τα συμμετοχικά δικαιώματα.

Η αναλογία των αποτελεσμάτων των συγγενών ή των κοινοπραξιών που αποδίδεται στα συμμετοχικά δικαιώματα της οντότητας εμφανίζεται στη κατάσταση συνολικού εισοδήματος ως ξεχωριστό κονδύλι με τον τίτλο «κέρδη/(ζημιές) από συγγενείς και κοινοπραξίες».

### Διαχωρισμός κυκλοφορούντων / μη κυκλοφορούντων στοιχείων

Η Εταιρεία παρουσιάζει τα περιουσιακά στοιχεία και τις υποχρεώσεις, ως ξεχωριστές κατατάξεις στην κατάσταση χρηματοοικονομικής θέσης με τη χρήση της κατάταξης κυκλοφορούντων / μη κυκλοφορούντων στοιχείων.

#### Ένα περιουσιακό στοιχείο κατατάσσεται ως κυκλοφορούν όταν:

- Αναμένει να ρευστοποιήσει το περιουσιακό στοιχείο ή σκοπεύει να το πωλήσει ή να το αναλώσει κατά την κανονική πορεία του κύκλου εκμετάλλευσής της,
- Κατέχει το περιουσιακό στοιχείο κυρίως για εμπορικούς σκοπούς
- Αναμένει να ρευστοποιήσει το περιουσιακό στοιχείο εντός δώδεκα μηνών από την περίοδο αναφοράς  
ή
- Το περιουσιακό στοιχείο αποτελείται από μετρητά ή ταμειακά ισοδύναμα) εκτός αν υπάρχει περιορισμός ανταλλαγής ή χρήσης του για τον διακανονισμό υποχρέωσης για τουλάχιστον δώδεκα μήνες μετά την περίοδο αναφοράς.

Η Εταιρεία κατατάσσει όλα τα λοιπά στοιχεία ως μη κυκλοφορούντα.

#### Η Εταιρεία κατατάσσει μια υποχρέωση ως βραχυπρόθεσμη όταν:

- Αναμένει να διακανονήσει την υποχρέωση κατά την κανονική πορεία του κύκλου εκμετάλλευσής της,
- Κατέχει την υποχρέωση κυρίως για εμπορικούς σκοπούς,
- Η υποχρέωση αναμένεται να διακανονιστεί εντός δώδεκα μηνών από την περίοδο αναφοράς  
ή
- Η οικονομική οντότητα δεν κατέχει ανεπιφύλακτο δικαίωμα αναβολής του διακανονισμού της υποχρέωσης για τουλάχιστον δώδεκα μήνες μετά την περίοδο αναφοράς.

Η οικονομική οντότητα κατατάσσει όλες τις λοιπές υποχρεώσεις ως μακροπρόθεσμες.



## ΘΑΛΗΣ ΠΕΡΙΒΑΛΛΟΝΤΙΚΕΣ ΥΠΗΡΕΣΙΕΣ Α.Ε.

Ετήσιες Χρηματοοικονομικές Καταστάσεις 01.01.2020 έως 31.12.2020

(Ποσά σε ευρώ, εκτός και εάν αναφέρεται διαφορετικά)

### Ενσώματα και άυλα πάγια περιουσιακά στοιχεία

Τα πάγια στοιχεία του ενεργητικού απεικονίζονται στις χρηματοοικονομικές καταστάσεις στις αξίες κτήσεως τους μείον τις συσσωρευμένες αποσβέσεις και τυχόν ζημιά απομείωσης. Το κόστος κτήσεως περιλαμβάνει όλες τις άμεσα επιρριπτέες δαπάνες για την απόκτηση των στοιχείων.

Μεταγενέστερες δαπάνες καταχωρούνται σε επαύξηση της λογιστικής αξίας των ενσωμάτων παγίων ή ως ξεχωριστό πάγιο μόνον κατά την έκταση που οι δαπάνες αυτές αυξάνουν τα μελλοντικά οικονομικά οφέλη που αναμένεται να εισρεύσουν από την χρήση του παγίου στοιχείου και το κόστος τους μπορεί να επιμετρηθεί αξιόπιστα. Τα κόστη επισκευών και συντηρήσεων καταχωρούνται στην κατάσταση συνολικού εισοδήματος όταν πραγματοποιούνται.

Στις παρούσες ετήσιες χρηματοοικονομικές καταστάσεις οι αποσβέσεις των άλλων στοιχείων των ενσωμάτων παγίων (πλην οικοπέδων τα οποία δεν αποσβένονται) υπολογίζονται με μέθοδο μέσα στην ωφέλιμη ζωή τους που είναι ως εξής:

Κατηγορία παγίου	Ωφέλιμη Ζωή (έτη)
Κτίρια	25 έτη
Μηχανήματα	10 έτη
Μεταφορικά μέσα	1 έως 8 έτη
Ηλεκτρονικοί υπολογιστές	1 έως 10 έτη
Έπιπλα και λοιπός εξοπλισμός	1 έως 5 έτη

Οι υπολειμματικές αξίες και οι ωφέλιμες ζωές των ενσωμάτων παγίων υπόκεινται σε επανεξέταση σε κάθε ημερομηνία κατάστασης χρηματοοικονομικής θέσης. Όταν οι λογιστικές αξίες των ενσωμάτων ακινητοποιήσεων υπερβαίνουν την ανακτήσιμη αξία τους, η διαφορά (απομείωση) καταχωρείται άμεσα ως ζημιά στην κατάσταση συνολικού εισοδήματος.

Κατά την πώληση ενσωμάτων ακινητοποιήσεων, οι διαφορές μεταξύ του τιμήματος που λαμβάνεται και της λογιστικής τους αξίας καταχωρούνται ως κέρδη ή ζημίες στην κατάσταση συνολικού εισοδήματος. Οι επισκευές και συντηρήσεις καταχωρούνται στα έξοδα της περιόδου που αφορούν.

### Επενδυτικά ακίνητα

Τα επενδυτικά ακίνητα που περιλαμβάνουν γη και κτίρια (γραφεία), κατέχονται από την Εταιρεία για μακροπρόθεσμες αποδόσεις ενοικίου και δε χρησιμοποιούνται από αυτήν. Τα επενδυτικά ακίνητα παρουσιάζονται σε κόστος μείον σωρευμένες αποσβέσεις και τυχόν ζημίες απομείωσης. Τα οικόπεδα δεν αποσβένονται. Οι αποσβέσεις των κτιρίων υπολογίζονται με τη σταθερή μέθοδο στη διάρκεια της ωφέλιμης ζωής τους, που υπολογίζεται σε είκοσι πέντε (25) έτη.

Μια επένδυση σε ακίνητα παύει να αναγνωρίζεται (απαλείφεται από την κατάσταση χρηματοοικονομικής θέσης) κατά τη διάθεση ή όταν η επένδυση αποσύρεται μόνιμως από τη χρήση και δεν αναμένονται μελλοντικά οικονομικά οφέλη από τη διάθεσή της. Κέρδη ή ζημίες που προκύπτουν από την απόσυρση ή διάθεση της επένδυσης σε ακίνητα προσδιορίζονται ως η διαφορά μεταξύ του καθαρού προϊόντος της διάθεσης και της λογιστικής αξίας του περιουσιακού στοιχείου και αναγνωρίζεται στην κατάσταση συνολικού εισοδήματος κατά την περίοδο της απόσυρσης ή της διάθεσης.

Μεταφορές προς ή από τις επενδύσεις σε ακίνητα πρέπει να γίνονται όταν και μόνον όταν υπάρχει μια μεταβολή στη χρήση η οποία αποδεικνύεται από το τέλος ή την έναρξη της ιδιοχρήσης.



## Απομείωση ενσώματων παγίων περιουσιακών στοιχείων

Η Διοίκηση εξετάζει τη λογιστική αξία των ενσώματων και άυλων περιουσιακών στοιχείων της Εταιρείας, προκειμένου να διαπιστώσει αν υφίσταται ένδειξη απομείωσης τους και εφόσον εκτιμάται ότι η επίπτωση της ενδεχόμενης απομείωσης στις χρηματοοικονομικές καταστάσεις είναι σημαντική.

Αν υπάρχει τέτοια ένδειξη, γίνεται εκτίμηση της ανακτήσιμης αξίας του περιουσιακού στοιχείου έτσι ώστε να καθοριστεί το ύψος της ζημιάς από την απομείωση της αξίας του (αν συντρέχει τέτοια περίπτωση). Ο έλεγχος απομείωσης γίνεται σε ετήσια βάση ή/και οποτεδήποτε υπάρχει ένδειξη απομείωσης της αξίας των παραπάνω στοιχείων.

Ανακτήσιμη αξία ενός περιουσιακού στοιχείου είναι η μεγαλύτερη αξία μεταξύ της εύλογης αξίας του μείον τα έξοδα για να πραγματοποιηθεί η πώλησή του και της αξίας χρήσης του. Αν η ανακτήσιμη αξία ενός περιουσιακού στοιχείου εκτιμάται ότι είναι μικρότερη από το αναπόσβεστο υπόλοιπό του, το υπόλοιπο αυτό μειώνεται μέχρι την ανακτήσιμη αξία του.

Η ζημιά απομείωσης της αξίας του αναγνωρίζεται απευθείας ως έξοδο, στα αποτελέσματα της χρήσης. Όταν, μεταγενέστερα, η ζημιά απομείωσης αντιστρέφεται, η λογιστική αξία του περιουσιακού στοιχείου αυξάνεται μέχρι την αναθεωρημένη εκτιμώμενη ανακτήσιμη αξία του, έτσι ώστε το αυξημένο αυτό λογιστικό υπόλοιπο που θα προσδιορισθεί να μην ξεπερνά εκείνο το λογιστικό υπόλοιπο που θα είχε προσδιορισθεί αν δεν είχε αναγνωρισθεί καμία ζημιά απομείωσης αξίας του περιουσιακού στοιχείου στα προηγούμενα έτη. Η ως άνω αντιστροφή της ζημιάς απομείωσης αναγνωρίζεται απευθείας ως έσοδο, στα αποτελέσματα της χρήσεως.

## Παύση αναγνώρισης ενσώματων παγίων περιουσιακών στοιχείων

Τα πάγια περιουσιακά στοιχεία παύουν να αναγνωρίζονται όταν πουληθούν ή όταν δεν αναμένονται πλέον μελλοντικά οικονομικά οφέλη από τη χρήση ή τη διάθεσή τους. Το κέρδος ή ζημιά που προκύπτει από την ανωτέρω αποαναγνώριση προσδιορίζεται ως η διαφορά μεταξύ του καθαρού προϊόντος της διάθεσης και της λογιστικής αξίας του στοιχείου και περιλαμβάνεται στην κατάσταση αποτελεσμάτων.

## Άυλα περιουσιακά στοιχεία

Στα άυλα περιουσιακά στοιχεία συμπεριλαμβάνονται οι άδειες. Οι άδειες λογισμικού αποτιμώνται στο κόστος κτήσεως μείον τις αποσβέσεις. Οι αποσβέσεις διενεργούνται με την σταθερή μέθοδο κατά την διάρκεια της ωφέλιμης ζωής των στοιχείων αυτών η οποία κυμαίνεται από 1 έως 5 χρόνια. Δαπάνες που απαιτούνται για την συντήρηση του λογισμικού αναγνωρίζονται ως έξοδα όταν πραγματοποιούνται.

Ένα άυλο περιουσιακό στοιχείο παύει να αναγνωρίζεται κατά την διάθεση ή όταν δεν αναμένονται μελλοντικά οικονομικά οφέλη από τη χρήση ή τη διάθεση του στοιχείου. Το κέρδος ή η ζημιά που απορρέει από την παύση αναγνώρισης ενός άυλου περιουσιακού στοιχείου προσδιορίζεται ως η διαφορά μεταξύ του καθαρού προϊόντος της διάθεσης, αν υπάρχει, και της λογιστικής αξίας του περιουσιακού στοιχείου και αναγνωρίζεται στην κατάσταση συνολικού εισοδήματος όταν το περιουσιακό στοιχείο παύει να αναγνωρίζεται.

## Μισθώσεις

Οι χρηματοδοτικές μισθώσεις, που μεταφέρουν στην Εταιρεία ουσιαστικώς όλους τους κινδύνους και τα οφέλη που απορρέουν από την κυριότητα του μισθωμένου στοιχείου, κεφαλαιοποιούνται κατά την έναρξη της μίσθωσης στην εύλογη αξία του μισθίου ή, εάν είναι μικρότερη, στην παρούσα αξία των ελάχιστων μισθωμάτων. Οι πληρωμές για χρηματοδοτικές μισθώσεις επιμερίζονται μεταξύ των χρηματοοικονομικών εξόδων και της μείωσης της χρηματοδοτικής υποχρέωσης ώστε να επιτευχθεί ένα σταθερό επιτόκιο στο εναπομείναν υπόλοιπο της υποχρέωσης.

Οι αντίστοιχες υποχρεώσεις από μισθώματα, καθαρές από χρηματοοικονομικά έξοδα, απεικονίζονται στις υποχρεώσεις. Το μέρος του χρηματοοικονομικού εξόδου που αφορά σε χρηματοδοτικές μισθώσεις αναγνωρίζεται στην κατάσταση συνολικού εισοδήματος κατά τη διάρκεια της μίσθωσης.



## ΘΑΛΗΣ ΠΕΡΙΒΑΛΛΟΝΤΙΚΕΣ ΥΠΗΡΕΣΙΕΣ Α.Ε.

Ετήσιες Χρηματοοικονομικές Καταστάσεις 01.01.2020 έως 31.12.2020

(Ποσά σε ευρώ, εκτός και εάν αναφέρεται διαφορετικά)

Τα πάγια που αποκτήθηκαν με χρηματοδοτική μίσθωση αποσβένονται στη μικρότερη περίοδο μεταξύ της ωφέλιμης ζωής των παγίων στοιχείων και της διάρκειας μίσθωσής τους. Δεν υπήρχαν τέτοιου είδους μισθώσεις έως την περίοδο που παρουσιάζεται.

Συμφωνίες μισθώσεων όπου ο εκμισθωτής μεταβιβάζει το δικαίωμα χρήσης ενός στοιχείου του ενεργητικού για μια συμφωνημένη χρονική περίοδο, χωρίς ωστόσο να μεταβιβάζει και τους κινδύνους και ανταμοιβές της ιδιοκτησίας του παγίου στοιχείου, ταξινομούνται ως λειτουργικές μισθώσεις. Οι πληρωμές που γίνονται για λειτουργικές μισθώσεις αναγνωρίζονται στην κατάσταση συνολικού εισοδήματος αναλογικά κατά τη διάρκεια της μίσθωσης.

### Αποθέματα

Τα αποθέματα αναγνωρίζονται αρχικά στο κόστος κτήσης. Το κόστος κτήσης των αποθεμάτων περιλαμβάνει το σύνολο των δαπανών που απαιτούνται για να φθάσουν αυτά στην παρούσα θέση και κατάστασή τους.

Μετά την αρχική αναγνώριση, τα αποθέματα επιμετρούνται στην κατ' είδος χαμηλότερη αξία μεταξύ κόστους κτήσης και καθαρής ρευστοποιήσιμης αξίας. Καθαρή ρευστοποιήσιμη αξία είναι η εκτιμώμενη τιμή πώλησης κατά τη συνήθη ροή των δραστηριοτήτων της επιχείρησης, μείον το εκτιμώμενο κόστος ολοκλήρωσης και το εκτιμώμενο κόστος που είναι αναγκαίο για να πραγματοποιηθεί η πώληση.

Το κόστος κτήσης του τελικού αποθέματος προσδιορίστηκε, για τα αποθέματα που είναι συνήθως αντικαταστατά, σύμφωνα με τη μέθοδο του επίσιου μέσου σταθμικού κόστους. Το κόστος αποθεμάτων που δεν είναι συνήθως αντικαταστατά προσδιορίστηκε με τη μέθοδο του εξατομικευμένου κόστους.

Επαρκείς προβλέψεις σχηματίζονται για απαξιωμένα, άχρηστα και αποθέματα με πολύ χαμηλή κυκλοφοριακή ταχύτητα. Η Διοίκηση της Εταιρείας επανεκτιμά την επάρκεια της πρόβλεψης για απαξιωμένα αποθέματα σε ετήσια βάση. Οι μειώσεις της αξίας των αποθεμάτων στην καθαρή ρευστοποιήσιμη αξία καθώς και οι διαφορές που προκύπτουν είτε κατά την επανεκτίμηση είτε κατά το διακανονισμό των προβλέψεων απαξιωμένων αποθεμάτων, αναγνωρίζονται ως κέρδη ή ζημιές της περιόδου στην οποία προκύπτουν.

### Απαιτήσεις

Οι «Απαιτήσεις» είναι η πιο συνηθισμένη κατηγορία στην Εταιρεία. Περιλαμβάνονται στο κυκλοφορούν ενεργητικό, εκτός από εκείνα με λήξεις μεγαλύτερες των δώδεκα μηνών από την ημερομηνία του ισολογισμού. Τα τελευταία συμπεριλαμβάνονται στα μη κυκλοφορούντα περιουσιακά στοιχεία. Οι απαιτήσεις συμπεριλαμβάνονται στις εμπορικές και άλλες απαιτήσεις στον ισολογισμό.

Οι απαιτήσεις μεταγενέστερα από την αρχική αναγνώριση αποτιμώνται στο ονομαστικό ποσό που αναμένεται να απαιτηθεί για το διακανονισμό τους. Διαφορές που προκύπτουν είτε κατά την επανεκτίμηση είτε κατά το διακανονισμό των υποχρεώσεων αναγνωρίζονται ως κέρδη ή ζημιές της περιόδου στην οποία προκύπτουν.

Περισσότερες πληροφορίες σχετικά με τις απαιτήσεις αναφέρονται στη [Σημείωση 8](#) και στη [Σημείωση 10](#).

### Ταμειακά διαθέσιμα

Τα διαθέσιμα περιλαμβάνουν τα μετρητά και τα ισοδύναμα των ταμειακών διαθέσιμων, όπως οι καταθέσεις όψεως.

### Μετοχικό κεφάλαιο

Το μετοχικό κεφάλαιο περιλαμβάνει τις κοινές μετοχές της Εταιρείας που περιλαμβάνονται στα ίδια κεφάλαια.

Έξοδα τα οποία πραγματοποιήθηκαν για την έκδοση μετοχών εμφανίζονται μετά την αφαίρεση του σχετικού φόρου εισοδήματος, σε μείωση του προϊόντος της έκδοσης. Τα έξοδα τα οποία σχετίζονται με την έκδοση μετοχών για την απόκτηση επιχειρήσεων περιλαμβάνονται στο κόστος κτήσεως της επιχειρήσεως που αποκτάται. Κατά την απόκτηση ιδίων μετοχών, το καταβληθέν τίμημα, συμπεριλαμβανομένων και των σχετικών δαπανών, απεικονίζεται μειωτικά των ιδίων κεφαλαίων (αποθεματικό υπέρ το άρτιο).



## Δάνεια

Τα δάνεια αρχικά αναγνωρίζονται στο κόστος, που είναι η εύλογη αξία του δανείου που λαμβάνεται, καθαρά από τα έξοδα έκδοσης που σχετίζονται με το δανεισμό. Μετά την αρχική αναγνώριση, αποτιμώνται στο αναπόσβεστο κόστος με τη μέθοδο του πραγματικού επιτοκίου. Κέρδη ή ζημίες αναγνωρίζονται στα αποτελέσματα χρήσης είτε μέσω της διαδικασίας απόσβεσης είτε κατά τη διαγραφή των σχετικών υποχρεώσεων.

## Προβλέψεις και Ενδεχόμενες Υποχρεώσεις

Οι προβλέψεις αναγνωρίζονται όταν η Εταιρεία έχει τρέχουσα νομική ή θεσμική υποχρέωση που απορρέει από γεγονότα του παρελθόντος, είναι πιθανό να απαιτηθεί εκροή πόρων που ενσωματώνουν οικονομικά οφέλη για την εξόφληση της υποχρέωσης αυτής, και εφόσον μπορεί να γίνει αξιόπιστη εκτίμηση του ποσού της υποχρέωσης.

Οι προβλέψεις αναθεωρούνται κατά την ημερομηνία κάθε κατάστασης χρηματοοικονομικής θέσης και προσαρμόζονται ώστε να αντιπροσωπεύουν την τρέχουσα αξία του εξόδου που αναμένεται να απαιτηθεί για την εξόφληση της υποχρέωσης. Αν η επίδραση της χρονικής αξίας του χρήματος είναι σημαντική, οι προβλέψεις υπολογίζονται προεξοφλώντας τις αναμενόμενες μελλοντικές ταμειακές ροές με ένα συντελεστή προ φόρων ο οποίος αντικατοπτρίζει τις τρέχουσες εκτιμήσεις της αγοράς για την χρονική αξία του χρήματος, και όπου κρίνεται απαραίτητο, τους κινδύνους που σχετίζονται συγκεκριμένα με την υποχρέωση.

Οι ενδεχόμενες υποχρεώσεις δεν αναγνωρίζονται στις χρηματοοικονομικές καταστάσεις, αλλά γνωστοποιούνται εκτός αν η πιθανότητα εκροής πόρων που ενσωματώνουν οικονομικά οφέλη είναι ελάχιστη. Οι ενδεχόμενες απαιτήσεις δεν αναγνωρίζονται στις χρηματοοικονομικές καταστάσεις, αλλά γνωστοποιούνται όταν μία εισροή οικονομικών ωφελειών είναι πιθανή.

## Υποχρεώσεις

Οι υποχρεώσεις αναγνωρίζονται αρχικά και επιμετρούνται μεταγενέστερα στο ονομαστικό ποσό που αναμένεται να απαιτηθεί για το διακανονισμό τους. Διαφορές που προκύπτουν είτε κατά την επανεκτίμηση είτε κατά το διακανονισμό των υποχρεώσεων αναγνωρίζονται ως κέρδη ή ζημίες της περιόδου στην οποία προκύπτουν.

Περισσότερες πληροφορίες σχετικά με τις υποχρεώσεις αναφέρονται στη [Σημείωση 17](#) και [Σημείωση 20](#).

## Βραχυπρόθεσμες παροχές σε εργαζόμενους

Οι βραχυπρόθεσμες παροχές προς τους εργαζόμενους σε χρήμα (εκτός από παροχές λήξης της εργασιακής σχέσης) αναγνωρίζονται ως έξοδο όταν καθίστανται δεδουλευμένες. Τυχόν ανεξόφλητο ποσό καταχωρείται ως υποχρέωση.

Διαφορές που προκύπτουν είτε κατά την επανεκτίμησή είτε κατά το διακανονισμό των προβλέψεων για παροχές σε εργαζόμενους, αναγνωρίζονται ως κέρδη ή ζημίες της περιόδου στην οποία προκύπτουν.

## Φόρος εισοδήματος

### Τρέχων φόρος εισοδήματος

Οι τρέχουσες φορολογικές υποχρεώσεις (περιουσιακά στοιχεία) για την τρέχουσα και τις προηγούμενες περιόδους επιμετρούνται στο ποσό που αναμένεται να πληρωθεί στις φορολογικές αρχές (ή να ανακτηθεί από αυτές), με τη χρήση φορολογικών συντελεστών (και φορολογικών νόμων) που έχουν θεσπιστεί ή ουσιαστικά θεσπιστεί, μέχρι την ημερομηνία της κατάστασης χρηματοοικονομικής θέσης.

Ο φόρος εισοδήματος αναγνωρίζεται στην κατάσταση συνολικού εισοδήματος της περιόδου, εκτός του φόρου εκείνου που αφορά συναλλαγές που καταχωρήθηκαν απευθείας στα ίδια κεφάλαια, στην οποία περίπτωση καταχωρείται απευθείας, κατά ανάλογο τρόπο, στα ίδια κεφάλαια.



## **ΘΑΛΗΣ ΠΕΡΙΒΑΛΛΟΝΤΙΚΕΣ ΥΠΗΡΕΣΙΕΣ Α.Ε.**

Ετήσιες Χρηματοοικονομικές Καταστάσεις 01.01.2020 έως 31.12.2020

(Ποσά σε ευρώ, εκτός και εάν αναφέρεται διαφορετικά)

Οι τρέχοντες φόροι εισοδήματος περιλαμβάνουν τις βραχυπρόθεσμες υποχρεώσεις ή και απαιτήσεις προς τις δημοσιονομικές αρχές που σχετίζονται με τους πληρωτέους φόρους επί του φορολογητέου εισοδήματος της περιόδου και οι τυχόν πρόσθετοι φόροι εισοδήματος που αφορούν προηγούμενες χρήσεις.

### **Αναβαλλόμενος φόρος εισοδήματος**

Η Εταιρεία έχει επιλέξει να μην αναγνωρίζει και να καταχωρεί αναβαλλόμενο φόρο εισοδήματος.

### **Αναγνώριση εσόδων**

Τα έσοδα περιλαμβάνουν την εύλογη αξία των πωλήσεων αγαθών και παροχής υπηρεσιών, καθαρά από Φόρο Προστιθέμενης Αξίας, εκπτώσεις και επιστροφές. Τα έσοδα προέρχονται κυρίως από τεχνικά έργα. Η αναγνώριση των εσόδων γίνεται ως εξής:

#### **Πώληση αγαθών**

Οι πωλήσεις αγαθών αναγνωρίζονται όταν η Εταιρεία παραδίδει τα αγαθά στους πελάτες, τα αγαθά γίνονται αποδεκτά από αυτούς και η είσπραξη της απαίτησης είναι εύλογα εξασφαλισμένη.

#### **Κατασκευαστικά συμβόλαια**

Τα έσοδα και το κέρδος από τα κατασκευαστικά συμβόλαια αναγνωρίζονται όπως περιγράφεται παρακάτω στη σημείωση «Συμβόλαια για έργα υπό εκτέλεση».

#### **Παροχή υπηρεσιών**

Τα έσοδα από παροχή υπηρεσιών λογίζονται την περίοδο που παρέχονται οι υπηρεσίες, με βάση το στάδιο ολοκλήρωσης της παρεχόμενης υπηρεσίας σε σχέση με το σύνολο των παρεχόμενων υπηρεσιών.

#### **Έσοδα από τόκους**

Τα έσοδα από τόκους αναγνωρίζονται βάσει χρονικής αναλογίας και με την χρήση του πραγματικού επιτοκίου.

#### **Έσοδα από μερίσματα**

Τα μερίσματα, λογίζονται ως έσοδα, όταν θεμελιώνεται το δικαίωμα είσπραξής τους.

#### **Συμβόλαια για έργα υπό εκτέλεση**

Σύμβαση κατασκευής είναι μια σύμβαση που έχει συναφθεί ειδικά για την κατασκευή ενός περιουσιακού στοιχείου ή ενός συνδυασμού περιουσιακών στοιχείων, τα οποία είναι στενά αλληλοσυνδεόμενα ή αλληλεξαρτώμενα σε ότι αφορά το σχεδιασμό τους, την τεχνολογία και τη λειτουργία τους ή τον τελικό σκοπό ή χρήση τους.

Τα έσοδα που αφορούν σε κατασκευαστικά συμβόλαια αναγνωρίζονται όταν πραγματοποιούνται.

Όταν το αποτέλεσμα ενός κατασκευαστικού συμβολαίου δεν μπορεί να εκτιμηθεί με αξιοπιστία, ως έσοδο από το συμβόλαιο αναγνωρίζονται μόνο τα έσοδα που έχουν πραγματοποιηθεί και αναμένεται να εισπραχθούν.

Όταν το αποτέλεσμα ενός κατασκευαστικού συμβολαίου μπορεί να εκτιμηθεί με αξιοπιστία, το έσοδο και τα έξοδα του συμβολαίου αναγνωρίζονται κατά τη διάρκεια του συμβολαίου, αντίστοιχα, ως έσοδο και έξοδο. Η Εταιρεία χρησιμοποιεί τη μέθοδο της ποσοστιαίας ολοκλήρωσης για να καθορίσει το κατάλληλο ποσό εσόδου και εξόδου που θα αναγνωρίσει σε μια συγκεκριμένη περίοδο. Το στάδιο ολοκλήρωσης μετράται βάσει των εξόδων που έχουν πραγματοποιηθεί έως την ημερομηνία του ισολογισμού σε σχέση με τα συνολικά εκτιμώμενα έξοδα για κάθε συμβόλαιο. Όταν είναι πιθανό το συνολικό κόστος του συμβολαίου να υπερβεί το συνολικό έσοδο, τότε η αναμενόμενη ζημία αναγνωρίζεται άμεσα στα αποτελέσματα χρήσεως ως έξοδο.



## **ΘΑΛΗΣ ΠΕΡΙΒΑΛΛΟΝΤΙΚΕΣ ΥΠΗΡΕΣΙΕΣ Α.Ε.**

Ετήσιες Χρηματοοικονομικές Καταστάσεις 01.01.2020 έως 31.12.2020

(Ποσά σε ευρώ, εκτός και εάν αναφέρεται διαφορετικά)

Για τον καθορισμό του κόστους που πραγματοποιήθηκε έως το τέλος της χρήσης, τυχόν έξοδα που σχετίζονται με μελλοντικές εργασίες αναφορικά με το συμβόλαιο εξαιρούνται και εμφανίζονται ως έργο σε εξέλιξη. Το σύνολο του κόστους που πραγματοποιήθηκε και του κέρδους / ζημίας που αναγνωρίστηκε για κάθε συμβόλαιο συγκρίνεται με τις προοδευτικές τιμολογήσεις μέχρι το τέλος της χρήσης.

Όπου τα πραγματοποιηθέντα έξοδα πλέον των καθαρών κερδών (μείον των ζημιών) που έχουν αναγνωρισθεί υπερβαίνουν τις προοδευτικές τιμολογήσεις, η διαφορά εμφανίζεται ως απαίτηση από πελάτες συμβολαίων έργων στο κονδύλι «Απαιτήσεις από κατασκευαστικές συμβάσεις». Όταν οι προοδευτικές τιμολογήσεις υπερβαίνουν τα πραγματοποιηθέντα έξοδα πλέον των καθαρών κερδών (μείον των ζημιών) που έχουν αναγνωρισθεί, το υπόλοιπο εμφανίζεται ως υποχρέωση προς τους πελάτες συμβολαίων έργων στο κονδύλι «Υποχρεώσεις από κατασκευαστικές συμβάσεις».

### Μετατροπή στοιχείων σε ξένο νόμισμα

Οι χρηματοοικονομικές καταστάσεις της Εταιρείας παρουσιάζονται σε Ευρώ που είναι το λειτουργικό νόμισμα και το νόμισμα παρουσίασης της Εταιρείας.

Οι συναλλαγές σε ξένο νόμισμα μετατρέπονται σε Ευρώ βάσει των ισοτιμιών που ισχύουν κατά την ημερομηνία συναλλαγής. Κέρδη και ζημιές από συναλλαγματικές διαφορές οι οποίες προκύπτουν από την εξόφληση τέτοιων συναλλαγών και από τη μετατροπή των υπολοίπων λογαριασμών με συναλλαγματικές ισοτιμίες τέλους χρήσης αναγνωρίζονται στα αποτελέσματα στο κονδύλι “Λοιπά έσοδα και κέρδη” ή “Λοιπά έξοδα και ζημιές”, αντίστοιχα.

### Διανομή μερισμάτων

Η διανομή μερισμάτων στους μετόχους της Εταιρείας αναγνωρίζεται ως υποχρέωση στις χρηματοοικονομικές καταστάσεις την ημερομηνία κατά την οποία η διανομή εγκρίνεται από την Γενική Συνέλευση των μετόχων.

### Αλλαγές λογιστικών πολιτικών, εκτιμήσεων και διόρθωση λαθών

Οι μεταβολές των λογιστικών πολιτικών και οι διορθώσεις λαθών αναγνωρίζονται αναδρομικά. Η διόρθωση των λαθών διενεργείται άμεσα κατά τον εντοπισμό τους. Οι μεταβολές των λογιστικών εκτιμήσεων αναγνωρίζονται στην περίοδο στην οποία διαπιστώνεται ότι προκύπτουν και επηρεάζουν αυτή την περίοδο και μελλοντικές περιόδους, κατά περίπτωση. Οι αλλαγές αυτές δεν αναγνωρίζονται αναδρομικά.

### Παρεκκλίσεις από διατάξεις των Ελληνικών Λογιστικών Προτύπων

Δεν υπάρχουν.

### Συσχετισμοί & συμψηφισμοί χρηματοοικονομικών περιουσιακών στοιχείων και υποχρεώσεων

Δεν υπάρχουν.

### Ανακατατάξεις κονδυλίων

Δε χρειάστηκε να αναταξινομηθούν κονδύλια των χρηματοοικονομικών καταστάσεων της προηγούμενης χρήσης 2019 σε σχέση με τις δημοσιευμένες ετήσιες χρηματοοικονομικές καταστάσεις για σκοπούς παρουσίασης, προκειμένου να καταστούν ομοειδή και συγκρίσιμα με τα αντίστοιχα κονδύλια της τρέχουσας χρήσης.



## 4. Σημαντικές λογιστικές εκτιμήσεις, κρίσεις και παραδοχές της διοικήσεως

Η Διοίκηση της Εταιρείας προβαίνει σε εκτιμήσεις, παραδοχές και αξιολογικές κρίσεις προκειμένου, είτε να επιλέξει τις καταλληλότερες λογιστικές αρχές είτε σε σχέση με τη μελλοντική εξέλιξη γεγονότων και συναλλαγών. Οι εν λόγω εκτιμήσεις, παραδοχές και κρίσεις επανεξετάζονται περιοδικά προκειμένου να ανταποκρίνονται στα τρέχοντα δεδομένα και να αντανakλούν τους εκάστοτε τρέχοντες κινδύνους και βασίζονται στην προγενέστερη εμπειρία της Διοικήσεως σε σχέση με το επίπεδο / όγκο των συναφών συναλλαγών ή γεγονότων. Οι βασικές εκτιμήσεις και αξιολογικές κρίσεις οι οποίες αναφέρονται σε δεδομένα, η εξέλιξη των οποίων θα μπορούσε να επηρεάσει τα κονδύλια των χρηματοοικονομικών καταστάσεων τους επόμενους 12 μήνες, έχουν ως κάτωθι:

### Προβλέψεις για επισφαλείς απαιτήσεις

Η Διοίκηση της Εταιρείας προβαίνει σε περιοδική επανεκτίμηση της επάρκειας της πρόβλεψης σχετικά με τις επισφαλείς απαιτήσεις σε συνάρτηση της πιστωτικής της πολιτικής και λαμβάνοντας υπόψη στοιχεία της νομικής υπηρεσίας της Εταιρείας, τα οποία προκύπτουν βάσει επεξεργασίας ιστορικών δεδομένων και πρόσφατων εξελίξεων των υποθέσεων που διαχειρίζεται.

### Πρόβλεψη για φόρο εισοδήματος

Η πρόβλεψη για φόρο εισοδήματος υπολογίζεται με εκτίμηση των φόρων που θα καταβληθούν στις φορολογικές αρχές και αφορά κυρίως τον τρέχοντα φόρο εισοδήματος για κάθε χρήση. Η τελική εκκαθάριση των φόρων εισοδήματος ενδέχεται να αποκλίνει από τα σχετικά ποσά τα οποία έχουν καταχωρηθεί στις χρηματοοικονομικές καταστάσεις.

### Συντελεστές απόσβεσης

Τα πάγια περιουσιακά στοιχεία της Εταιρείας αποσβένονται σύμφωνα με την υπολειπόμενη ωφέλιμη ζωή τους. Αυτές οι υπολειπόμενες ωφέλιμες ζωές επανεκτιμώνται περιοδικά για να καθορίσουν κατά πόσο συνεχίζουν να είναι κατάλληλες. Οι πραγματικές ωφέλιμες ζωές των πάγιων περιουσιακών στοιχείων ενδέχεται να διαφοροποιηθούν από παράγοντες όπως τα προγράμματα συντήρησής τους.

### Απομείωση στοιχείων ενεργητικού

Στο τέλος κάθε χρήσης, η Εταιρεία αξιολογεί εάν υπάρχουν ενδείξεις απομείωσης για τα στοιχεία ενεργητικού της. Τα μη χρηματοοικονομικά περιουσιακά στοιχεία ελέγχονται για απομείωση οποιοδήποτε γεγονότα ή αλλαγές σε καταστάσεις δείχνουν ότι η λογιστική αξία τους μπορεί να μην είναι ανακτήσιμη.

### Ενδεχόμενες υποχρεώσεις

Η ύπαρξη ενδεχόμενων υποχρεώσεων απαιτεί από τη Διοίκηση τη συνεχή διενέργεια παραδοχών και αξιολογικών κρίσεων αναφορικά με την πιθανότητα μελλοντικά γεγονότα να συμβούν ή να μη συμβούν καθώς και της επίδρασης που τα γεγονότα αυτά μπορεί να έχουν στη δραστηριότητα της Εταιρείας.

### Αναγνώριση εσόδων

Για την αναγνώριση των εσόδων από μακροχρόνια συμβόλαια παροχής υπηρεσιών η Εταιρεία χρησιμοποιεί τη μέθοδο του ποσοστού ολοκλήρωσης. Σύμφωνα με αυτή τη μέθοδο υπολογίζεται σωρευτικά το ποσοστό ολοκλήρωσης του έργου έως την εκάστοτε ημερομηνία κατάστασης χρηματοοικονομικής θέσης με βάση το ποσοστό που προκύπτει προσαρμόζοντας τα τιμολογημένα έσοδα σε σχέση με το συνολικό αναθεωρημένο συμβατικό τίμημα.

Οι πιθανές αναθεωρήσεις του συνολικού συμβατικού κόστους και τιμήματος λαμβάνονται υπ' όψη στην περίοδο κατά την οποία προκύπτουν τα αναθεωρητικά γεγονότα οπότε και τακτοποιούνται τα σχετικά κονδύλια κόστους και εσόδων.



**ΘΑΛΗΣ ΠΕΡΙΒΑΛΛΟΝΤΙΚΕΣ ΥΠΗΡΕΣΙΕΣ Α.Ε.**

Ετήσιες Χρηματοοικονομικές Καταστάσεις 01.01.2020 έως 31.12.2020

(Ποσά σε ευρώ, εκτός και εάν αναφέρεται διαφορετικά)

**Δρώσα οικονομική μονάδα (going concern):**

Η Διοίκηση λαμβάνοντας υπόψη: α) την οικονομική κατάσταση της Εταιρείας, β) τους κινδύνους που αντιμετωπίζει η Εταιρεία που θα μπορούσαν να έχουν αρνητικές επιπτώσεις στο επιχειρηματικό μοντέλο της Εταιρείας και στην κεφαλαιακή της επάρκεια και γ) το γεγονός ότι δεν εντοπίζονται σημαντικές αβεβαιότητες σε σχέση με την ικανότητα της Εταιρείας να συνεχίσει να λειτουργεί ως «δρώσα οικονομική μονάδα» για το προβλεπτό μέλλον και σε κάθε περίπτωση για διάστημα τουλάχιστον 12 μηνών από την ημερομηνία έγκρισης των χρηματοοικονομικών καταστάσεων, δηλώνει ότι εξακολουθεί να θεωρεί ως κατάλληλη βάση για τη σύνταξη των χρηματοοικονομικών καταστάσεων την αρχή της «δρώσας οικονομικής μονάδας». Σε κάθε περίπτωση δεν υφίστανται σημαντικές αβεβαιότητες σε σχέση με την ικανότητα της Εταιρείας να συνεχίσει να εφαρμόζει ως κατάλληλη βάση για τη σύνταξη των χρηματοοικονομικών καταστάσεων την αρχή της «δρώσας οικονομικής μονάδας» για το προβλεπτό μέλλον και για διάστημα τουλάχιστον 12 μηνών από την ημερομηνία έγκρισης των χρηματοοικονομικών καταστάσεων.

**5. Ενσώματα περιουσιακά στοιχεία**

Τα ενσώματα πάγια περιουσιακά στοιχεία της Εταιρείας αναλύονται ως εξής:

<b>Αξία κτήσης</b>	<b>Μηχανήματα &amp; λοιπός μηχ/κός εξοπλισμός</b>	<b>Μεταφορικά μέσα</b>	<b>Έπιπλα &amp; λοιπός εξοπλισμός</b>	<b>Σύνολο</b>
Υπόλοιπο 1 Ιανουαρίου 2019	661.433,47	22.055,89	107.873,87	791.363,23
Προσθήκες	3.800,00	19.933,87	4.760,14	28.494,01
<b>Υπόλοιπο 31 Δεκεμβρίου 2019</b>	<b>665.233,47</b>	<b>41.989,76</b>	<b>112.634,01</b>	<b>819.857,24</b>
Προσθήκες	-	131.843,56	17.706,84	149.550,40
<b>Υπόλοιπο 31 Δεκεμβρίου 2020</b>	<b>665.233,47</b>	<b>173.833,32</b>	<b>130.340,85</b>	<b>969.407,64</b>
<b>Αποσβέσεις</b>				
Υπόλοιπο 1 Ιανουαρίου 2019	401.586,50	15.491,00	96.971,13	514.048,63
Αποσβέσεις χρήσης	53.140,52	3.148,22	6.237,82	62.526,56
<b>Υπόλοιπο 31 Δεκεμβρίου 2019</b>	<b>454.727,02</b>	<b>18.639,22</b>	<b>103.208,95</b>	<b>576.575,19</b>
Αποσβέσεις χρήσης	47.157,50	13.726,11	12.193,95	73.077,56
<b>Υπόλοιπο 31 Δεκεμβρίου 2020</b>	<b>501.884,52</b>	<b>32.365,33</b>	<b>115.402,90</b>	<b>649.652,75</b>
<b>Αναπόσβεστη αξία</b>				
<b>Υπόλοιπο 31 Δεκεμβρίου 2019</b>	<b>210.506,45</b>	<b>23.350,54</b>	<b>9.425,06</b>	<b>243.282,05</b>
<b>Υπόλοιπο 31 Δεκεμβρίου 2020</b>	<b>163.348,95</b>	<b>141.467,99</b>	<b>14.937,95</b>	<b>319.754,89</b>

Δεν υφίστανται εμπράγματα βάρη επί των ενσώματων περιουσιακών στοιχείων της Εταιρείας.

**ΘΑΛΗΣ ΠΕΡΙΒΑΛΛΟΝΤΙΚΕΣ ΥΠΗΡΕΣΙΕΣ Α.Ε.**

Ετήσιες Χρηματοοικονομικές Καταστάσεις 01.01.2020 έως 31.12.2020

(Ποσά σε ευρώ, εκτός και εάν αναφέρεται διαφορετικά)

## 6. Επενδυτικά ακίνητα

Τα επενδυτικά ακίνητα της Εταιρείας αναλύονται ως εξής:

<b>Αξία κτήσης</b>	<b>Γήπεδα &amp; Οικόπεδα</b>	<b>Κτίρια &amp; Τεχνικά έργα</b>	<b>Σύνολο</b>
Υπόλοιπο 1 Ιανουαρίου 2019	251.444,61	2.284.448,48	2.535.893,09
<b>Υπόλοιπο 31 Δεκεμβρίου 2019</b>	<b>251.444,61</b>	<b>2.284.448,48</b>	<b>2.535.893,09</b>
<b>Υπόλοιπο 31 Δεκεμβρίου 2020</b>	<b>251.444,61</b>	<b>2.284.448,48</b>	<b>2.535.893,09</b>
<b>Αποσβέσεις</b>			
Υπόλοιπο 1 Ιανουαρίου 2019	-	98.992,77	98.992,77
Αποσβέσεις χρήσης	-	91.377,95	91.377,95
<b>Υπόλοιπο 31 Δεκεμβρίου 2019</b>	<b>-</b>	<b>190.370,72</b>	<b>190.370,72</b>
Αποσβέσεις χρήσης	-	91.377,95	91.377,95
<b>Υπόλοιπο 31 Δεκεμβρίου 2020</b>	<b>-</b>	<b>281.748,67</b>	<b>281.748,67</b>
<b>Αναπόσβεστη αξία</b>			
<b>Υπόλοιπο 31 Δεκεμβρίου 2019</b>	<b>251.444,61</b>	<b>2.094.077,76</b>	<b>2.345.522,37</b>
<b>Υπόλοιπο 31 Δεκεμβρίου 2020</b>	<b>251.444,61</b>	<b>2.002.699,81</b>	<b>2.254.144,42</b>

Η εύλογη αξία των επενδύσεων σε ακίνητα δεν διαφέρει από τη λογιστική αξία, όπως αυτή παρουσιάζεται στις χρηματοοικονομικές καταστάσεις. Τα επενδυτικά ακίνητα της Εταιρείας βαρύνονται με εμπράγματα ασφάλειες ύψους Ευρώ 1.600.000,00 προς κάλυψη δανειακών υποχρεώσεων της Εταιρείας στην τράπεζα Alpha.

**ΘΑΛΗΣ ΠΕΡΙΒΑΛΛΟΝΤΙΚΕΣ ΥΠΗΡΕΣΙΕΣ Α.Ε.**

Ετήσιες Χρηματοοικονομικές Καταστάσεις 01.01.2020 έως 31.12.2020

(Ποσά σε ευρώ, εκτός και εάν αναφέρεται διαφορετικά)

## 7. Συμμετοχές σε θυγατρικές, συγγενείς και κοινοπραξίες

Οι συμμετοχές σε θυγατρικές και κοινοπραξίες της Εταιρείας αναλύονται ως εξής:

	31 Δεκεμβρίου	
	2020	2019
<b>Υπόλοιπο έναρξης χρήσης</b>	<b>303.700,00</b>	<b>528.500,00</b>
Συμμετοχή σε κοινοπραξίες	110.050,00	200,00
Υποτίμηση συμμετοχής σε θυγατρικές επιχειρήσεις	-	(225.000,00)
Αναστροφή πρόβλεψης υποτίμησης συμμετοχής σε		
θυγατρικές επιχειρήσεις	65.000,00	-
<b>Υπόλοιπο τέλους χρήσης</b>	<b>478.750,00</b>	<b>303.700,00</b>

Στις 3 Δεκεμβρίου 2016 η Εταιρεία απέκτησε ποσοστό 50,00% στο μετοχικό κεφάλαιο της εταιρείας Devise Engineering Ανώνυμη Εταιρεία Κατασκευής και Εμπορίας Περιβαλλοντικών Συστημάτων, το οποίο προηγουμένως κατείχε η εταιρεία Μεσόγειος Ανώνυμη Τεχνική Εμπορική Κτηματική Εταιρεία. Το τίμημα ανήλθε σε ποσό € 500.000,00 και θα καταβληθεί σε τριάντα πέντε (35) ισόποσες μηνιαίες δόσεις των € 13.888,88 η κάθε μία και σε μία δόση των € 13.889,20. Η Εταιρεία αποπλήρωσε την εν λόγω υποχρέωση το 2019. Κατά τη διάρκεια της προηγούμενης χρήσης η Εταιρεία προέβη σε υποτίμηση της συμμετοχής της στη θυγατρική της Devise A.E. κατά ποσό € 225 χιλ..

Έπειτα, και βάσει συμφωνίας στις 29 Μαρτίου 2021 για πώληση του ποσοστού συμμετοχής της έναντι ανταλλάγματος € 340 χιλ., η Εταιρεία προέβη στην αναστροφή μέρους της προαναφερθείσας πρόβλεψης. Το έσοδο που προέκυψε, ύψους € 65 χιλ., καταχωρήθηκε στα λοιπά έσοδα στην Κατάσταση Συνολικού Εισοδήματος (Σημείωση 24).

Σημειώνεται ότι βάσει του άρθρου 31 του Ν. 4308/2014, οι μεσαίοι όμιλοι δεν υποχρεούνται στη σύνταξη ενοποιημένων χρηματοοικονομικών καταστάσεων, απαλλαγή που αποφάσισε να υιοθετήσει η Διοίκηση της Εταιρείας.

**ΘΑΛΗΣ ΠΕΡΙΒΑΛΛΟΝΤΙΚΕΣ ΥΠΗΡΕΣΙΕΣ Α.Ε.**

Ετήσιες Χρηματοοικονομικές Καταστάσεις 01.01.2020 έως 31.12.2020

(Ποσά σε ευρώ, εκτός και εάν αναφέρεται διαφορετικά)

## 8. Εμπορικές απαιτήσεις

Οι εμπορικές απαιτήσεις της Εταιρείας αναλύονται ως εξής:

	31 Δεκεμβρίου	
	2020	2019
Πελάτες	243.483,80	2.135.056,49
Πελάτες - παρακρατημένες εγγυήσεις	-	46.988,61
Προβλέψεις για επισφαλείς απαιτήσεις	(165.000,00)	(694.344,96)
<b>Σύνολο</b>	<b>78.483,80</b>	<b>1.487.700,14</b>

Η κίνηση της πρόβλεψης για επισφαλείς εμπορικές απαιτήσεις της Εταιρείας αναλύεται ως εξής:

	31 Δεκεμβρίου	
	2020	2019
<b>Υπόλοιπο έναρξης χρήσης</b>	<b>(694.344,96)</b>	<b>(739.187,21)</b>
Προβλέψεις απομείωσης εμπορικών απαιτήσεων	(165.000,00)	-
Χρησιμοποιημένες προβλέψεις απομείωσης	694.344,96	44.842,25
<b>Υπόλοιπο τέλους χρήσης</b>	<b>(165.000,00)</b>	<b>(694.344,96)</b>

Η τρέχουσα διαχειριστική χρήση επιβαρύνθηκε με επιπλέον πρόβλεψη επισφαλών εμπορικών απαιτήσεων, ύψους € 165.000,00. Χρησιμοποιημένες προβλέψεις απομείωσης ποσού € 694.344,96, αφορά σε συγκεκριμένες εμπορικές απαιτήσεις που διαγράφηκαν οριστικά εντός της τρέχουσας διαχειριστικής χρήσης.

**ΘΑΛΗΣ ΠΕΡΙΒΑΛΛΟΝΤΙΚΕΣ ΥΠΗΡΕΣΙΕΣ Α.Ε.**

Ετήσιες Χρηματοοικονομικές Καταστάσεις 01.01.2020 έως 31.12.2020

(Ποσά σε ευρώ, εκτός και εάν αναφέρεται διαφορετικά)

## 9. Απαιτήσεις από κατασκευαστικές συμβάσεις

Οι απαιτήσεις από κατασκευαστικές συμβάσεις της Εταιρείας αναλύονται ως εξής:

	31 Δεκεμβρίου	
	2020	2019
Απαιτήσεις από κατασκευαστικές συμβάσεις	2.020.827,51	2.926.821,00
<b>Σύνολο</b>	<b>2.020.827,51</b>	<b>2.926.821,00</b>

Οι απαιτήσεις από κατασκευαστικές συμβάσεις της Εταιρείας αφορούν τις περιπτώσεις κατασκευής μακροχρόνιων έργων στις οποίες τα πραγματοποιηθέντα έξοδα πλέον των καθαρών κερδών (μείον των ζημιών) που έχουν αναγνωρισθεί υπερβαίνουν τις προοδευτικές τιμολογήσεις. Η διαφορά εμφανίζεται ως απαίτηση από πελάτες συμβολαίων έργων στο κονδύλι «Απαιτήσεις από κατασκευαστικές συμβάσεις».

Οι απαιτήσεις και οι υποχρεώσεις της Εταιρείας από κατασκευαστικές συμβάσεις αναλύονται παρακάτω:

	31 Δεκεμβρίου	
	2020	2019
<b>Συμβάσεις σε εξέλιξη την ημερομηνία ισολογισμού</b>		
Απαιτήσεις από κατασκευαστικά συμβόλαια	2.020.827,51	2.926.821,00
(Υποχρεώσεις για κατασκευαστικά συμβόλαια)	(185.104,54)	(3.458,73)
Προβλέψεις ζημιών από ζημιογόνες συμβάσεις έργων	(58.811,60)	(93.946,37)
<b>Καθαρή απαίτηση/(υποχρέωση)</b>	<b>1.776.911,37</b>	<b>2.829.415,90</b>
<b>Πραγματοποιημένα σωρευτικά έξοδα συν</b>		
καταχωρημένα κέρδη μείον καταχωρημένες ζημιές	93.597.285,56	67.934.231,71
Μείον: Συνολικές τιμολογήσεις	(91.820.374,19)	(65.104.815,81)
<b>Σύνολο</b>	<b>1.776.911,37</b>	<b>2.829.415,90</b>
Έσοδα από κατασκευαστικά συμβόλαια μέσα στην τρέχουσα χρήση	25.629.603,86	15.049.350,90
Εισπραχθείσες προκαταβολές για κατασκευαστικά συμβόλαια	1.173.005,53	422.327,96
Παρακρατήσεις από πελάτες έργων	-	46.988,61

**ΘΑΛΗΣ ΠΕΡΙΒΑΛΛΟΝΤΙΚΕΣ ΥΠΗΡΕΣΙΕΣ Α.Ε.**

Ετήσιες Χρηματοοικονομικές Καταστάσεις 01.01.2020 έως 31.12.2020

(Ποσά σε ευρώ, εκτός και εάν αναφέρεται διαφορετικά)

## 10. Λοιπές απαιτήσεις

Οι λοιπές απαιτήσεις της Εταιρείας αναλύονται ως εξής:

	31 Δεκεμβρίου	
	2020	2019
Βραχυπρόθεσμες απαιτήσεις από συνδεδεμένες επιχειρήσεις	7.537,13	6.295,72
Απαιτήσεις από συνδεδεμένα μέρη	772.096,11	557.261,49
Απαιτήσεις από συμμετοχές σε κοινοπραξίες	228.683,84	1.164.329,82
Λογαριασμοί δεσμευμένων καταθέσεων	11.631,89	45.428,39
Απαιτήσεις από Ελληνικό Δημόσιο	-	294.923,10
Λοιποί χρεώστες διάφοροι	27.218,15	129.078,96
Λογαριασμοί διαχείρισης προκαταβολών και πιστώσεων	18.068,64	19.893,20
Χρεωστικά υπόλοιπα προμηθευτών	59.515,64	384.492,63
Χρεωστικά υπόλοιπα πιστωτών	7.604,00	700,00
Χρεωστικά υπόλοιπα ασφαλιστικών οργανισμών	144.377,56	25.242,50
Χρεωστικά υπόλοιπα αποδοχών προσωπικού	2.948,28	1.238,93
Προβλέψεις για επισφαλείς λοιπές απαιτήσεις	-	(479.519,01)
<b>Σύνολο</b>	<b>1.279.681,24</b>	<b>2.149.365,73</b>

Η κίνηση της πρόβλεψης για επισφαλείς λοιπές απαιτήσεις της Εταιρείας αναλύεται ως εξής:

	31 Δεκεμβρίου	
	2020	2019
<b>Υπόλοιπο έναρξης χρήσης</b>	<b>(479.519,01)</b>	<b>(302.839,06)</b>
Προβλέψεις απομείωσης λοιπών απαιτήσεων	-	(176.679,95)
Χρησιμοποιημένες προβλέψεις απομείωσης	479.519,01	-
<b>Υπόλοιπο τέλους χρήσης</b>	<b>-</b>	<b>(479.519,01)</b>

**ΘΑΛΗΣ ΠΕΡΙΒΑΛΛΟΝΤΙΚΕΣ ΥΠΗΡΕΣΙΕΣ Α.Ε.**

Ετήσιες Χρηματοοικονομικές Καταστάσεις 01.01.2020 έως 31.12.2020

(Ποσά σε ευρώ, εκτός και εάν αναφέρεται διαφορετικά)

Η τρέχουσα διαχειριστική χρήση δεν επιβαρύνθηκε με επιπλέον πρόβλεψη επισφαλών λοιπών απαιτήσεων. Χρησιμοποιημένες προβλέψεις απομείωσης ποσού € 479.519,01, αφορά σε συγκεκριμένες λοιπές απαιτήσεις που διαγράφηκαν οριστικά εντός της τρέχουσας διαχειριστικής χρήσης.

Οι δεσμευμένες καταθέσεις ποσού € 11.631,89 και € 45.428,39 για τις χρήσεις που έληξαν την 31 Δεκεμβρίου 2020 και 2019 αντίστοιχα, αφορούν κρατήσεις για ενεχυριασμένες απαιτήσεις πελατών προς τις τράπεζες για τις οποίες η Εταιρεία έλαβε σχετική χρηματοδότηση προκειμένου να καταβληθούν οι δόσεις των σχετικών χρηματοδοτήσεων που έχουν ληφθεί με τη μορφή ανοιχτών αλληλόχρεων λογαριασμών.

Από το σύνολο των απαιτήσεων από το Ελληνικό Δημόσιο το οποίο σχετίζεται με επιστροφή φόρου εισοδήματος ποσού € 223.254,80 κατά την 31η Δεκεμβρίου 2019 ποσό € 90.556,68 συμψηφίσθηκε με ληξιπρόθεσμες φορολογικές οφειλές της Εταιρείας εντός της διαχειριστικής χρήσης που έληξε την 31η Δεκεμβρίου 2020. Το υπόλοιπο ποσό € 132.698,12 εισπράχθηκε εντός της διαχειριστικής χρήσης που έληξε την 31η Δεκεμβρίου 2020.

## 11. Ταμειακά διαθέσιμα και ισοδύναμα

Τα ταμειακά διαθέσιμα και ισοδύναμα της Εταιρείας αναλύονται ως εξής:

	31 Δεκεμβρίου	
	2020	2019
Ταμείο	1.025,15	125,03
Καταθέσεις όψεως	4.190.014,36	539.759,81
<b>Σύνολο</b>	<b>4.191.039,51</b>	<b>539.884,84</b>

Οι καταθέσεις σε τράπεζες τοκίζονται με κυμαινόμενα επιτόκια που βασίζονται στα μηνιαία επιτόκια τραπεζών. Τα έσοδα από τόκους καταθέσεων όψεως και προθεσμίας σε τράπεζες λογιστικοποιούνται με την μέθοδο του δεδουλευμένου. Τα έσοδα από τόκους καταθέσεων των διαχειριστικών χρήσεων που έληξαν 31 Δεκεμβρίου 2020 και 2019 ανήλθαν σε ποσό € 89,39 και €17,24 αντίστοιχα.

**ΘΑΛΗΣ ΠΕΡΙΒΑΛΛΟΝΤΙΚΕΣ ΥΠΗΡΕΣΙΕΣ Α.Ε.**

Ετήσιες Χρηματοοικονομικές Καταστάσεις 01.01.2020 έως 31.12.2020

(Ποσά σε ευρώ, εκτός και εάν αναφέρεται διαφορετικά)

## 12. Μετοχικό κεφάλαιο

Στις 31 Δεκεμβρίου 2020 το εγκεκριμένο, εκδοθέν και πλήρως καταβλημένο μετοχικό κεφάλαιο της Εταιρείας ανερχόταν σε ποσό € 1.944.000,00 το οποίο διαιρείτο σε 486.000 μετοχές ονομαστικής αξίας € 4,00 η καθεμία.

Σημειώνεται ότι με απόφαση της έκτακτης γενικής συνέλευσης των μετόχων 30ης Δεκεμβρίου 2016, εγκρίθηκε η μείωση του μετοχικού κεφαλαίου κατά το ποσό των € 256.000,00 με ακύρωση 64.000 μετοχών αξίας € 4,00 εκάστη.

Μετά το παραπάνω το μετοχικό κεφάλαιο ανέρχεται στο ποσό του € 1.944.000,00 διαιρούμενο σε 486.000 ονομαστικές μετοχές ονομαστικής αξίας € 4,00 η κάθε μία.

## 13. Αποθεματικά

Τα αποθεματικά της Εταιρείας αναλύονται ως εξής:

	Τακτικό αποθεματικό	Λοιπά αποθεματικά	Σύνολο
<b>Υπόλοιπο την 01.01.2019</b>	<b>208.520,83</b>	<b>266.140,15</b>	<b>474.660,98</b>
Σχηματισμός τακτικού αποθεματικού	55.708,21	-	55.708,21
<b>Υπόλοιπο την 31.12.2019</b>	<b>264.229,04</b>	<b>266.140,15</b>	<b>530.369,19</b>
Σχηματισμός τακτικού αποθεματικού	62.587,77	-	62.587,77
Μεταφορά σε αποτελέσματα εις νέον	-	(266.140,15)	(266.140,15)
<b>Υπόλοιπο την 31.12.2020</b>	<b>326.816,81</b>	<b>-</b>	<b>326.816,81</b>

### (α) Τακτικό αποθεματικό

Σύμφωνα με την ελληνική εταιρική νομοθεσία, οι επιχειρήσεις υποχρεούνται να μεταφέρουν τουλάχιστον το 5% του ετήσιου καθαρού κέρδους τους, όπως αυτό απεικονίζεται στα βιβλία τους, σε τακτικό αποθεματικό, μέχρι το αποθεματικό αυτό να ανέλθει στο ένα τρίτο του καταβεβλημένου μετοχικού κεφαλαίου. Το αποθεματικό αυτό δεν δύναται να διανεμηθεί κατά τη διάρκεια της λειτουργίας της Εταιρείας. Το τακτικό αποθεματικό μπορεί να χρησιμοποιηθεί για κάλυψη ζημιών μετά από απόφαση της Τακτικής Γενικής Συνέλευσης των μετόχων, και ως εκ τούτου δε μπορεί να χρησιμοποιηθεί για οποιοδήποτε άλλο λόγο.

### (β) Λοιπά αποθεματικά φορολογημένων κερδών

Τα αποθεματικά φορολογημένων κερδών της Εταιρείας αφορούν φορολογημένα κέρδη από συμμετοχές σε κοινοπραξίες της διαχειριστικής χρήσης 2013. Τα εν λόγω αποθεματικά αποφασίστηκε με την από 1η Αυγούστου 2020 Έκτακτη Γενική Συνέλευση να μεταφερθούν στα αποτελέσματα εις νέον και να διανεμηθούν.





## ΘΑΛΗΣ ΠΕΡΙΒΑΛΛΟΝΤΙΚΕΣ ΥΠΗΡΕΣΙΕΣ Α.Ε.

Ετήσιες Χρηματοοικονομικές Καταστάσεις 01.01.2020 έως 31.12.2020

(Ποσά σε ευρώ, εκτός και εάν αναφέρεται διαφορετικά)

## 14. Μερίσματα

Σύμφωνα με την ελληνική εταιρική νομοθεσία, οι εταιρείες υποχρεούνται κάθε χρήση να διανέμουν σε μετρητά, κάθε έτος στους μετόχους ποσοστό τουλάχιστον 35% επί των καθαρών κερδών, μετά την αφαίρεση του τακτικού αποθεματικού και ορισμένων κερδών από την εκποίηση μετοχών που περιγράφονται στην παρ. 1, του άρθρου 3, του Α.Ν. 148/1967. Οι άνω διατάξεις δεν εφαρμόζονται, αν η Γενική Συνέλευση των μετόχων με πλειοψηφία τουλάχιστον 65% αποφασίσει σχετικά. Στην περίπτωση αυτή, το μη διανεμόμενο μέρισμα μεταφέρεται στα βιβλία της ανώνυμης εταιρείας σε ειδικό λογαριασμό αποθεματικού προς κεφαλαιοποίηση. Το αποθεματικό αυτό υποχρεούται η ανώνυμη εταιρεία, εντός τετραετίας από το χρόνο σχηματισμού του να το κεφαλαιοποιήσει, με έκδοση νέων μετοχών που παραδίδει δωρεάν στους δικαιούχους. (παρ. 2 άρθρου 3 Α.Ν. 148/1967). Οι άνω διατάξεις των παρ. 1 και 2 δεν εφαρμόζονται, εφόσον το αποφασίσει η Γενική Συνέλευση με πλειοψηφία 70% τουλάχιστον του καταβλημένου μετοχικού κεφαλαίου.

Η Εταιρεία μετά το πέρας της διαχειριστικής χρήσης που έληξε την 31η Δεκεμβρίου 2020, προέβη στην έγκριση με την από 19η Μαρτίου 2021 Έκτακτη Γενική Συνέλευση, ποσού € 805 χιλ. ως διανεμόμενο μέρισμα. Πέραν του προαναφερθέντος, δεν προτάθηκε επιπλέον διανομή μερίσματος από το Διοικητικό Συμβούλιο της Εταιρείας. Η διανομή, ή μη, μερίσματος τελεί υπό την έγκριση της ετήσιας τακτικής γενικής συνέλευσης των μετόχων η οποία θα πραγματοποιηθεί μέχρι την 10η Σεπτεμβρίου 2021.

Για τη χρήση 2019 είχε εγκριθεί με την από 1η Αυγούστου 2020 Έκτακτη Γενική Συνέλευση, ποσό € 690 χιλ. ως διανεμόμενο μέρισμα.

## 15. Προβλέψεις για υποχρεώσεις και έξοδα

Οι προβλέψεις για υποχρεώσεις και έξοδα της Εταιρείας αναλύονται ως εξής:

	31 Δεκεμβρίου	
	2020	2019
Προβλέψεις ζημιών από συμμετοχές σε κοινοπραξίες	132.716,33	273.796,17
Προβλέψεις ζημιών από ζημιογόνες συμβάσεις έργων	58.811,60	93.946,37
<b>Σύνολο</b>	<b>191.527,93</b>	<b>367.742,54</b>

Οι προβλέψεις ζημιών από συμμετοχές σε κοινοπραξίες αφορούν στο μερίδιο συμμετοχής της Εταιρείας σε ζημιογόνες κοινοπραξίες. Οι ανωτέρω ζημιές είναι πολύ πιθανό να καλυφθούν από την Εταιρεία. Οι ζημιές αυτές δεν αναγνωρίζονται φορολογικά κατά το έτος πραγματοποίησής τους, αλλά αναγνωρίζονται κατά την τελική εκκαθάριση και διάλυση της κοινοπραξίας αφού προηγουμένως συμψηφισθούν με ενδεχόμενα μελλοντικά κέρδη. Η αναμενόμενη ζημιά έχει αναγνωριστεί στην κατάσταση συνολικού εισοδήματος και πιο συγκεκριμένα στα κέρδη/(ζημιές) από συγγενείς επιχειρήσεις και κοινοπραξίες (Σημείωση 25).

Οι προβλέψεις ζημιών από ζημιογόνες συμβάσεις έργων αφορούν συγκεκριμένες συμβάσεις για τις οποίες η Διοίκηση της Εταιρείας πιθανολογεί ότι το συνολικό συμβατικό κόστος θα υπερβεί το συνολικό συμβατικό έσοδο.

**ΘΑΛΗΣ ΠΕΡΙΒΑΛΛΟΝΤΙΚΕΣ ΥΠΗΡΕΣΙΕΣ Α.Ε.**

Ετήσιες Χρηματοοικονομικές Καταστάσεις 01.01.2020 έως 31.12.2020

(Ποσά σε ευρώ, εκτός και εάν αναφέρεται διαφορετικά)

## 16. Δάνεια

Τα τραπεζικά δάνεια της Εταιρείας αναλύονται ως εξής:

	31 Δεκεμβρίου	
	2020	2019
<b>Μακροπρόθεσμος δανεισμός</b>		
Τραπεζικά δάνεια μεταβλητού επιτοκίου	678.670,56	428.592,00
<b>Σύνολο μακροπρόθεσμων δανείων</b>	<b>678.670,56</b>	<b>428.592,00</b>
<b>Βραχυπρόθεσμα δάνεια</b>		
Τραπεζικά δάνεια μεταβλητού επιτοκίου	577,10	392.822,09
Βραχυπρόθεσμο μέρος μακροπροθέσμων δανείων	207.136,00	179.881,29
<b>Σύνολο βραχυπρόθεσμων δανείων</b>	<b>207.713,10</b>	<b>572.703,38</b>

Οι ημερομηνίες λήξης των μακροπρόθεσμων δανείων είναι οι εξής:

	31 Δεκεμβρίου	
	2020	2019
Μεταξύ 1 και 2 ετών	207.136,00	107.136,00
Μεταξύ 2 και 5 ετών	471.534,56	321.456,00
<b>Σύνολο</b>	<b>678.670,56</b>	<b>428.592,00</b>

Τα βραχυπρόθεσμα τραπεζικά δάνεια της Εταιρείας ποσού € 577,10 και € 392.822,09 κατά την 31 Δεκεμβρίου 2020 και 2019 αντίστοιχα αφορούν αλληλόχρεους λογαριασμούς με εγγύηση ενεχυριασμένες απαιτήσεις από πελάτες κατασκευής μακροχρόνιων έργων. Η Εταιρεία ενεχυριάζει και προεξοφλεί απαιτήσεις από πελάτες κατασκευής μακροχρόνιων έργων εισπράττοντας περίπου το 80% των εκάστοτε απαιτήσεων.

Η Εταιρεία την 29η Δεκεμβρίου 2017 προέβη στη σύναψη μακροπρόθεσμου δανεισμού ποσού € 750.000,00 με σκοπό την κάλυψη ταμειακών αναγκών της. Το δάνειο είναι έντοκο με ετήσιο επιτόκιο 5,75% πλέον Euribor 1 μηνός και θα εξοφληθεί σε 83 ισόποσες μηνιαίες δόσεις ποσού € 8.928,00 και 1 δόση (την 84η) ποσού € 8.976,00, μέχρι την 29η Δεκεμβρίου 2024. Σημειώνεται ότι Εταιρεία στη διάρκεια της χρήσης αποπλήρωσε επιπλέον ποσό € 42.777,72.

Επίσης, η Εταιρεία την 9η Ιουλίου 2020 προέβη στη σύναψη μακροπρόθεσμου δανεισμού με επιδότηση επιτοκίου από την ελληνική αναπτυξιακή τράπεζα «Επιχειρηματική Χρηματοδότηση – ΤΕΠΙΧ II» ποσού € 500.000,00, με σκοπό την ενίσχυση της ρευστότητάς της, η οποία υφίσταται τις δυσμενείς επιπτώσεις από την εξάπλωση του Covid-19. Το δάνειο θα εξοφληθεί, μετά το πέρας έξι μηνών από την ανάληψή του, σε 10 ισόποσες εξαμηνιαίες δόσεις ύψους € 50.000,00 εκάστης. Το δάνειο είναι έντοκο

**ΘΑΛΗΣ ΠΕΡΙΒΑΛΛΟΝΤΙΚΕΣ ΥΠΗΡΕΣΙΕΣ Α.Ε.**

Ετήσιες Χρηματοοικονομικές Καταστάσεις 01.01.2020 έως 31.12.2020

(Ποσά σε ευρώ, εκτός και εάν αναφέρεται διαφορετικά)

και το ετήσιο επιτόκιο για τα δύο πρώτα έτη ανέρχεται σε 4,50% (πλέον της εισφοράς 0,60% του Ν. 128/75) υπολογιζόμενο μόνο στο 60% του κεφαλαίου. Ο εν λόγω τόκος θα επιδοτηθεί κατά 100% για τα δύο πρώτα έτη υπό προϋποθέσεις. Μετά το πέρας των δύο πρώτων ετών επί του δανείου θα υπολογίζεται τόκος με κυμαινόμενο ετήσιο επιτόκιο 4,50% πλέον Euribor 3 μηνών (πλέον της εισφοράς 0,60% του Ν. 128/75), το οποίο λόγω της συνεισφοράς του ΤΕΠΙΧ υπολογίζεται στο 60% του κεφαλαίου, με αποτέλεσμα να διαμορφώνεται σε 2,70% πλέον Euribor 3 μηνών (πλέον της εισφοράς 0,60% του Ν. 128/75). Η αποπληρωμή του δανείου θα ολοκληρωθεί την 29η Ιουλίου 2025.

Τα συνολικά έξοδα τόκων επί των δανείων της Εταιρείας για τη χρήση που έληξαν την 31 Δεκεμβρίου 2020 ανήλθαν σε € 30.500,72 (2019: € 101.555,89) και περιλαμβάνονται στους χρεωστικούς τόκους και συναφή έξοδα (Σημείωση 22). Σημειώνεται ότι στο εν λόγω ποσό περιλαμβάνεται και επιδότηση τόκων που δόθηκε σε πληττόμενες από τον Covid-19 επιχειρήσεις, ύψους € 35.216,74.

## 17. Εμπορικές υποχρεώσεις

Οι εμπορικές υποχρεώσεις της Εταιρείας αναλύονται ως εξής:

	31 Δεκεμβρίου	
	2020	2019
Προμηθευτές	884.960,58	1.294.161,40
Επιταγές πληρωτέες	1.032.902,51	1.354.368,72
<b>Σύνολο</b>	<b>1.917.863,09</b>	<b>2.648.530,12</b>

## 18. Υποχρεώσεις από κατασκευαστικές συμβάσεις

Οι υποχρεώσεις από κατασκευαστικές συμβάσεις της Εταιρείας αναλύονται ως εξής:

	31 Δεκεμβρίου	
	2020	2019
Υποχρεώσεις από κατασκευαστικές συμβάσεις	185.104,54	3.458,73
<b>Σύνολο</b>	<b>185.104,54</b>	<b>3.458,73</b>

**ΘΑΛΗΣ ΠΕΡΙΒΑΛΛΟΝΤΙΚΕΣ ΥΠΗΡΕΣΙΕΣ Α.Ε.**

Ετήσιες Χρηματοοικονομικές Καταστάσεις 01.01.2020 έως 31.12.2020

(Ποσά σε ευρώ, εκτός και εάν αναφέρεται διαφορετικά)

Οι υποχρεώσεις από κατασκευαστικές συμβάσεις της Εταιρείας αφορούν τις περιπτώσεις κατασκευής μακροχρόνιων έργων στις οποίες οι προοδευτικές τιμολογήσεις υπερβαίνουν τα πραγματοποιηθέντα έξοδα πλέον των καθαρών κερδών (μείον των ζημιών) που έχουν αναγνωρισθεί, το υπόλοιπο εμφανίζεται ως υποχρέωση προς τους πελάτες συμβολαίων έργων στο κονδύλι «Υποχρεώσεις από κατασκευαστικές συμβάσεις».

## 19. Λοιποί φόροι και τέλη - Οργανισμοί κοινωνικής ασφάλισης

Οι λοιποί φόροι - τέλη και οι υποχρεώσεις προς οργανισμούς κοινωνικής ασφάλισης της Εταιρείας αναλύονται ως εξής:

	31 Δεκεμβρίου	
	2020	2019
Λοιποί φόροι και τέλη	1.112.065,99	528.886,27
Οργανισμοί κοινωνικής ασφάλισης	159.361,74	147.475,13
<b>Σύνολο</b>	<b>1.271.427,73</b>	<b>676.361,40</b>

Από τη συνολική υποχρέωση για λοιπούς φόρους τέλη κατά την 31η Δεκεμβρίου 2020 ποσού € 1.111.965,78, ποσό € 501.924,50 έχει υπαχθεί σε ρύθμιση με βάση σχετικές φορολογικές διατάξεις. Το ποσό αυτό εξοφλήθηκε στις 24.03.2021.

Από τους λοιπούς φόρους τέλη κατά την 31η Δεκεμβρίου 2019 ποσό € 523.342,65 είχε υπαχθεί σε ρύθμιση με βάση σχετικές φορολογικές διατάξεις και διακανονίστηκαν εντός της τρέχουσας διαχειριστικής χρήσης.

Από τη συνολική υποχρέωση της Εταιρείας προς τους οργανισμούς κοινωνικής ασφάλισης κατά την 31η Δεκεμβρίου 2020 ποσού € 159.361,74, δεν ρυθμίστηκε κάποιο ποσό, αλλά εξοφλήθηκε κανονικά το 2021.

Από τη συνολική υποχρέωση της Εταιρείας προς τους οργανισμούς κοινωνικής ασφάλισης κατά την 31η Δεκεμβρίου 2019 ποσού € 147.475,13, δεν ρυθμίστηκε κάποιο ποσό, αλλά εξοφλήθηκε κανονικά το 2020.

**ΘΑΛΗΣ ΠΕΡΙΒΑΛΛΟΝΤΙΚΕΣ ΥΠΗΡΕΣΙΕΣ Α.Ε.**

Ετήσιες Χρηματοοικονομικές Καταστάσεις 01.01.2020 έως 31.12.2020

(Ποσά σε ευρώ, εκτός και εάν αναφέρεται διαφορετικά)

## 20. Λοιπές υποχρεώσεις

Οι λοιπές υποχρεώσεις της Εταιρείας αναλύονται ως εξής:

	31 Δεκεμβρίου	
	2020	2019
Προκαταβολές πελατών	773.005,53	422.327,96
Υποχρεώσεις προς συνδεδεμένες επιχειρήσεις	-	46,69
Υποχρεώσεις προς συνδεδεμένα μέρη	3.928,87	5.014,42
Αποδοχές προσωπικού πληρωτέες	2.285,26	8.999,21
Λοιπές βραχυπρόθεσμες υποχρεώσεις	149,46	53.684,65
Πιστωτικά υπόλοιπα λογαριασμών διαχείρισης προκαταβολών και πιστώσεων	3.240,74	3.015,99
Πιστωτικά υπόλοιπα χρεώστες διάφοροι	-	20.735,64
<b>Σύνολο</b>	<b>782.609,86</b>	<b>513.824,56</b>

## 21. Έσοδα σημαντικού ποσού ή ιδιαίτερης συχνότητας ή σημασίας

Τα έσοδα της Εταιρείας αναλύονται ως εξής:

Έσοδα	Κύκλος εργασιών	Λοιπά συνήθη έσοδα	Πιστωτικοί τόκοι & συναφή έσοδα	Σύνολο
<b>Χρήση 01.01.2020 – 31.12.2020</b>				
Πωλήσεις προϊόντων ετοιμών και ημιτελών	9.815.854,99	-	-	9.815.854,99
Παροχή υπηρεσιών	15.813.748,87	-	-	15.813.748,87
Λοιπά έσοδα από παροχή υπηρεσιών σε τρίτους	-	3.824,62	-	3.824,62
Έσοδα από ενοίκια	-	51.170,81	-	51.170,81
Έσοδα κεφαλαίων	-	-	42.409,18	42.409,18
<b>Σύνολο</b>	<b>25.629.603,86</b>	<b>54.995,43</b>	<b>42.409,18</b>	<b>25.727.008,47</b>

**ΘΑΛΗΣ ΠΕΡΙΒΑΛΛΟΝΤΙΚΕΣ ΥΠΗΡΕΣΙΕΣ Α.Ε.**

Ετήσιες Χρηματοοικονομικές Καταστάσεις 01.01.2020 έως 31.12.2020

(Ποσά σε ευρώ, εκτός και εάν αναφέρεται διαφορετικά)

Έσοδα	Κύκλος εργασιών	Λοιπά συνήθη έσοδα	Πιστωτικοί τόκοι & συναφή έσοδα	Σύνολο
<b>Χρήση 01.01.2019 – 31.12.2019</b>				
Πωλήσεις προϊόντων ετοιμών και ημιτελών	2.822.585,78	-	-	2.822.585,78
Παροχή υπηρεσιών	12.226.765,12	-	-	12.226.765,12
Λοιπά έσοδα από παροχή υπηρεσιών σε τρίτους	-	6.350,35	-	6.350,35
Έσοδα από ενοίκια	-	45.593,24	-	45.593,24
Έσοδα κεφαλαίων	-	-	17,24	17,24
<b>Σύνολο</b>	<b>15.049.350,90</b>	<b>51.943,59</b>	<b>17,24</b>	<b>15.101.311,73</b>

## 22. Έξοδα σημαντικού ποσού ή ιδιαίτερης συχνότητας ή σημασίας

Τα έξοδα της Εταιρείας αναλύονται ως εξής:

Έξοδα	Κόστος πωλήσεων	Έξοδα διοίκησης	Έξοδα διάθεσης	Χρεωστικοί τόκοι & συναφή έξοδα	Σύνολο
<b>Χρήση 01.01.2020 – 31.12.2020</b>					
Υλικά κατασκευής τεχνικών έργων	6.979.296,36	11.107,53	-	-	6.990.403,89
Αμοιβές και έξοδα προσωπικού	2.697.389,73	308.425,89	-	-	3.005.815,62
Αμοιβές και έξοδα τρίτων	9.496.520,61	1.333.132,24	6.800,00	-	10.836.452,85
Παροχές τρίτων	497.735,45	114.862,97	-	-	612.598,42
Φόροι - Τέλη	195.465,22	52.064,40	-	-	247.529,62
Διάφορα έξοδα	219.078,09	211.877,17	73.300,22	-	504.255,48
Τόκοι και συναφή έξοδα	-	-	-	297.021,15	297.021,15
Αποσβέσεις πάγιων στοιχείων	8.652,04	155.803,47	-	-	164.455,51
<b>Σύνολο</b>	<b>20.094.137,50</b>	<b>2.187.273,67</b>	<b>80.100,22</b>	<b>297.021,15</b>	<b>22.658.532,54</b>

**ΘΑΛΗΣ ΠΕΡΙΒΑΛΛΟΝΤΙΚΕΣ ΥΠΗΡΕΣΙΕΣ Α.Ε.**

Ετήσιες Χρηματοοικονομικές Καταστάσεις 01.01.2020 έως 31.12.2020

(Ποσά σε ευρώ, εκτός και εάν αναφέρεται διαφορετικά)

Έξοδα	Κόστος πωλήσεων	Έξοδα διοίκησης	Έξοδα διάθεσης	Χρεωστικοί τόκοι & συναφή έξοδα	Σύνολο
<b>Χρήση 01.01.2019 – 31.12.2019</b>					
Υλικά κατασκευής τεχνικών έργων	2.452.498,69	3.376,97	-	-	2.455.875,66
Αμοιβές και έξοδα προσωπικού	2.492.941,83	290.621,93	-	-	2.783.563,76
Αμοιβές και έξοδα τρίτων	5.658.373,84	986.909,64	20.090,00	-	6.665.373,48
Παροχές τρίτων	438.663,44	98.638,61	450,00	-	537.752,05
Φόροι - Τέλη	67.507,31	42.776,84	475,04	-	110.759,19
Διάφορα έξοδα	163.539,71	280.425,87	19.069,76	-	463.035,34
Τόκοι και συναφή έξοδα	-	-	-	332.608,08	332.608,08
Αποσβέσεις πάγιων στοιχείων	1.969,49	151.935,02	-	-	153.904,51
<b>Σύνολο</b>	<b>11.275.494,31</b>	<b>1.854.684,88</b>	<b>40.084,80</b>	<b>332.608,08</b>	<b>13.502.872,07</b>

## 23. Λοιπά έξοδα και ζημιές

Τα λοιπά έξοδα και ζημιές της Εταιρείας αναλύονται ως εξής:

	1 Ιανουαρίου 2020	- 31 Δεκεμβρίου 2019
Προβλέψεις για επισφαλείς εμπορικές και λοιπές απαιτήσεις	165.000,00	176.679,95
Ζημιά από υποτίμηση συμμετοχής σε θυγατρική	-	225.000,00
Φορολογικά πρόστιμα και προσαυξήσεις	18.877,83	22.359,71
Λοιπά έκτακτα και ανόργανα έξοδα	687.799,37	36.727,17
Προσαυξήσεις εισφορών ΙΚΑ	148,47	3.220,41
Λοιπά έξοδα προηγούμενων χρήσεων	15.722,48	5.617,53
<b>Σύνολο</b>	<b>887.548,15</b>	<b>469.604,77</b>

Το ποσό των € 687.799,37 που εμφανίζεται στα λοιπά έκτακτα και ανόργανα έξοδα, αφορά κυρίως σε διαγραφές μη ανακτήσιμων απαιτήσεων.

**ΘΑΛΗΣ ΠΕΡΙΒΑΛΛΟΝΤΙΚΕΣ ΥΠΗΡΕΣΙΕΣ Α.Ε.**

Ετήσιες Χρηματοοικονομικές Καταστάσεις 01.01.2020 έως 31.12.2020

(Ποσά σε ευρώ, εκτός και εάν αναφέρεται διαφορετικά)

## 24. Λοιπά έσοδα και κέρδη

Τα λοιπά έσοδα και κέρδη της Εταιρείας αναλύονται ως εξής:

	1 Ιανουαρίου 2020	–	31 Δεκεμβρίου 2019
Έσοδα από αναστροφή πρόβλεψης για ζημιόγωνα έργα	35.134,77		124.945,38
Έσοδα από ακρσιμοποίητες προβλέψεις για υποτίμηση συμμετοχών	65.000,00		-
Λοιπά έκτακτα και ανόργανα έσοδα	82.740,38		257.967,10
Λοιπά έσοδα προηγούμενων χρήσεων	200,00		-
<b>Σύνολο</b>	<b>183.075,15</b>		<b>382.912,48</b>

## 25. Κέρδη/(Ζημιές) από συγγενείς επιχειρήσεις και κοινοπραξίες

Τα κέρδη/(ζημιές) από συγγενείς επιχειρήσεις και κοινοπραξίες της Εταιρείας αναλύονται ως εξής:

	1 Ιανουαρίου 2020	–	31 Δεκεμβρίου 2019
Κέρδη από συμμετοχές σε κοινοπραξίες	155.492,69		126.910,64
Ζημιές από συμμετοχές σε κοινοπραξίες	(177.567,06)		(63.970,48)
<b>Κέρδη/(ζημιές) από συμμετοχές σε κοινοπραξίες</b>	<b>(22.074,37)</b>		<b>62.940,15</b>



**ΘΑΛΗΣ ΠΕΡΙΒΑΛΛΟΝΤΙΚΕΣ ΥΠΗΡΕΣΙΕΣ Α.Ε.**

Ετήσιες Χρηματοοικονομικές Καταστάσεις 01.01.2020 έως 31.12.2020

(Ποσά σε ευρώ, εκτός και εάν αναφέρεται διαφορετικά)

Εντός της διαχειριστικής χρήσης που έληξε την 31η Δεκεμβρίου 2020, η Εταιρεία αναγνώρισε αποτελέσματα κατά το ποσοστό που συμμετέχει σε αυτές, από τις κάτωθι Κοινοπραξίες:

Επωνυμία	% Ποσοστό συμμετοχής		
	Χώρα εγκατάστασης	2020	2019
Κ/Ξ THALIS ES SA – ΜΗΧΑΝΙΚΗ ΠΕΡΙΒΑΛΛΟΝΤΟΣ ΑΕ (I1) Κύμينا – Μάλγαρα	Ελλάδα	50,00%	50,00%
Κ/Ξ THALIS ES SA – ΜΕΣΟΓΕΙΟΣ ΑΕ (67) Λύματα Πλαγίων	Ελλάδα	70,00%	70,00%
Κ/Ξ THALIS ES SA – ΚΑΡΤΑΣ ΓΕΩΡΓΙΟΣ ΤΟΥ ΣΤΑΥΡΟΥ	Ελλάδα	60,16%	60,16%
Κ/Ξ THALIS ES SA ΜΗΧΑΝΙΚΗ ΠΕΡΙΒΑΛΛΟΝΤΟΣ ΑΕ ΕΕΛ Πολυγύρου	Ελλάδα	50,00%	50,00%
Κ/Ξ ΜΗΧΑΝΙΚΗ ΠΕΡΙΒΑΛΛΟΝΤΟΣ ΑΕ – THALIS ES SA			
Κατασκευή ΧΥΤΑ 4ης ΔΕ Χαλκιδικής	Ελλάδα	50,00%	50,00%
Κ/Ξ ΔΥΤΙΚΗΣ ΜΑΚΕΔΟΝΙΑΣ ΗΛΕΚΤΩΡ – THALIS ES SA	Ελλάδα	50,00%	50,00%
Κ/Ξ ΜΕΣΟΓΕΙΟΣ ΑΕ – THALIS ES SA – ΑΑΓΗΣ ΑΕ (ΑΜ) Αρκαλοχώρι	Ελλάδα	15,00%	15,00%
Κ/Ξ THALIS ES SA – Ε.ΑΝΔΡΙΑΝΟΠΟΥΛΟΥ ΣΙΑ ΕΕ (MS) ΧΑΔΑ Β.Α. Αττικής	Ελλάδα	-	88,51%
Κ/Ξ THALIS ES SA – ΜΕΣΟΓΕΙΟΣ ΑΕ (Τ1) ΧΥΤΑ Πέρα Γαλίνων	Ελλάδα	50,00%	50,00%
Κ/Ξ ΤΕΧΝΟΝΟΑ ΙΚΕ – THALIS ES (ΤΗ) ΧΥΤΑ Μαυροράχης	Ελλάδα	-	30,00%
Κ/Ξ THALIS ES SA – ΜΕΣΟΓΕΙΟΣ ΑΕ (Τ2) ΧΥΤΑ Σητείας	Ελλάδα	-	50,00%
Κ/Ξ THALIS ES SA – ΠΛΑΣΙΣ ΕΝΕΡΓΕΙΑΚΗΣ ΑΕ (Τ5)	Ελλάδα	-	50,00%
Κ/Ξ THALIS ES SA – ΕΡΓΑΣΙΣ ΤΕΧΝΙΚΗ ΑΕ – ΑΛΚΤΗΡ Α.Ε. (ΙΑ) ΜΑΒΕ Ζιδάνι Κοζάνης	Ελλάδα	45,00%	45,00%
ΚΟΙΝΟΠΡΑΞΙΑ THALIS ES SA – ΜΗΧΑΝΙΚΗ			
ΠΕΡΙΒΑΛΛΟΝΤΟΣ Α.Ε. – ΜΕΣΟΓΕΙΟΣ Α.Τ.Ε.Ε. (ΙΧ)	Ελλάδα	31,00%	31,00%
Κ/Ξ THALIS ES SA – ΝΑΟΥΜ ΑΕ (Τ4) ΧΑΔΑ Εγνατία οδός	Ελλάδα	30,00%	30,00%
Κ/Ξ THALIS E.S.S.A. – ΝΑΟΥΜ Σ.Θ. Α.Τ.Ε.2 (ΝΤ) Γεωργιούπολη	Ελλάδα	50,00%	50,00%
Κ/Ξ ΜΕΣΟΓΕΙΟΣ ΑΕ – THALIS ES SA(67) Χαλκηδόνα	Ελλάδα	-	85,00%
Κ/Ξ ΗΛΕΚΤΩΡ – THALIS ES SA Διαχειρ. Απορριμ. Περ. Δυτ. Μακεδονίας	Ελλάδα	50,00%	50,00%
Κ/Ξ ΜΗΧΑΝΙΚΗ ΠΕΡΙΒΑΛΛΟΝΤΟΣ ΑΕ-ΕΤΕΡ ΑΕ – THALIS ES SA			
Αποχέτευση Χαλάστρας	Ελλάδα	30,00%	30,00%
Κ/Ξ ΜΗΧΑΝΙΚΗ ΠΕΡΙΒΑΛΛΟΝΤΟΣ ΑΕ – THALIS ES SA – ΕΕΛ Πλατέος	Ελλάδα	15,74%	15,74%
Κ/Ξ ΗΛΕΚΤΩΡ ΑΕ – THALIS ES SA Εκμετάλλευσης Βιοαερίου Δυτ. Μακεδονίας	Ελλάδα	40,00%	40,00%

**ΘΑΛΗΣ ΠΕΡΙΒΑΛΛΟΝΤΙΚΕΣ ΥΠΗΡΕΣΙΕΣ Α.Ε.**

Ετήσιες Χρηματοοικονομικές Καταστάσεις 01.01.2020 έως 31.12.2020

(Ποσά σε ευρώ, εκτός και εάν αναφέρεται διαφορετικά)

## 26. Φόρος εισοδήματος

Ο φόρος εισοδήματος της Εταιρείας, που απεικονίζεται στις χρηματοοικονομικές καταστάσεις αναλύεται ως εξής:

	1 Ιανουαρίου 2020	– 31 Δεκεμβρίου 2019
Τρέχων φόρος χρήσης	1.090.173,10	460.523,32
<b>Φόρος εισοδήματος στην κατάσταση συνολικού εισοδήματος</b>	<b>1.090.173,10</b>	<b>460.523,32</b>

Ο πραγματικός τελικός φορολογικός συντελεστής διαφέρει από τον ονομαστικό. Στην διαμόρφωση του πραγματικού φορολογικού συντελεστή επιδρούν διάφοροι παράγοντες οι σημαντικότεροι εκ των οποίων είναι η μη έκπτωση ορισμένων δαπανών και η μη φορολόγηση ορισμένων εσόδων. Η διαφορά έχει ως εξής:

	1 Ιανουαρίου 2020	– 31 Δεκεμβρίου 2019
<b>Κέρδη προ φόρων</b>	<b>2.341.928,56</b>	<b>1.574.687,53</b>
Φόρος υπολογισμένος με βάση ισχύοντες φορολογικούς συντελεστές (2020: 24%, 2019: 24%)	562.062,85	377.925,01
Εισόδημα που θα φορολογηθεί σε επόμενες φορολογικές χρήσεις	268.165,38	(39.361,49)
Εισόδημα που δεν υπάγεται σε φορολογία εισοδήματος	(304.983,85)	(40.749,03)
Έξοδα που θα εκπέσουν σε επόμενες φορολογικές	(8.595,82)	(67.275,14)
Έξοδα που δεν εκπίπτουν για φορολογικούς σκοπούς	573.524,54	229.983,97
<b>Σύνολο</b>	<b>1.090.173,10</b>	<b>460.523,32</b>

Ο φόρος εισοδήματος ποσού € 1.090.173,10 και € 460.523,32 για το 2020 και 2019 αντίστοιχα έχει υπολογιστεί βάσει των κερδών προ φόρων επί τον ονομαστικό φορολογικό συντελεστή. Ο φορολογικός συντελεστής για τις ανώνυμες εταιρείες στην Ελλάδα, σύμφωνα με το άρθρο 22 του Ν. 4646/2019, για το 2020 είναι 24% (2019: 24%).

Ο πραγματικός τελικός φορολογικός συντελεστής διαφέρει από τον ονομαστικό. Στην διαμόρφωση του πραγματικού φορολογικού συντελεστή επιδρούν διάφοροι παράγοντες οι σημαντικότεροι εκ των οποίων είναι η μη έκπτωση ορισμένων δαπανών και η μεταβολή των φορολογικών συντελεστών.

**ΘΑΛΗΣ ΠΕΡΙΒΑΛΛΟΝΤΙΚΕΣ ΥΠΗΡΕΣΙΕΣ Α.Ε.**

Ετήσιες Χρηματοοικονομικές Καταστάσεις 01.01.2020 έως 31.12.2020

(Ποσά σε ευρώ, εκτός και εάν αναφέρεται διαφορετικά)

## 27. Κατηγορίες και αμοιβές προσωπικού

Ο αριθμός των απασχολουμένων της Εταιρείας ανά κατηγορία ανέρχεται σε άτομα:

	1 Ιανουαρίου 2020	–	31 Δεκεμβρίου 2019
<b>1. Μέσος όρος προσωπικού άτομα</b>	146		151
<b>2. Μέσος όρος προσωπικού κατά κατηγορίες:</b>			
Έμμισθο Προσωπικό	80		87
Εργατοτεχνικό Προσωπικό	66		64
<b>Σύνολο</b>	<b>146</b>		<b>151</b>

Η Εταιρεία σε σχέση με το απασχολούμενο προσωπικό επιβαρύνθηκε με τα εξής ποσά:

	1 Ιανουαρίου 2020	–	31 Δεκεμβρίου 2019
– Έμμισθου προσωπικού:			
Μισθοί	1.818.786,74		1.587.467,90
Κοινωνικές επιβαρύνσεις και βοηθήματα	462.214,33		432.310,31
<b>Σύνολο</b>	<b>2.281.001,07</b>		<b>2.019.778,21</b>
– Εργατοτεχνικού προσωπικού:			
Ημερομίσθια	549.744,18		583.374,72
Κοινωνικές επιβαρύνσεις και βοηθήματα	175.070,37		180.410,83
<b>Σύνολο</b>	<b>724.814,55</b>		<b>763.785,55</b>
<b>Σύνολο</b>	<b>3.005.815,62</b>		<b>2.783.563,76</b>

**ΘΑΛΗΣ ΠΕΡΙΒΑΛΛΟΝΤΙΚΕΣ ΥΠΗΡΕΣΙΕΣ Α.Ε.**

Ετήσιες Χρηματοοικονομικές Καταστάσεις 01.01.2020 έως 31.12.2020

(Ποσά σε ευρώ, εκτός και εάν αναφέρεται διαφορετικά)

## 28. Αμοιβές σε μέλη διοικητικών διαχειριστικών και εποπτικών οργάνων

Οι αμοιβές των μελών του Διοικητικού Συμβουλίου και των βασικών διευθυντικών στελεχών καθώς επίσης και τα υπόλοιπα των υποχρεώσεων στη λήξη της χρήσης προς αυτούς για τις χρήσεις 2020 και 2019 αναλύονται ως εξής:

	1 Ιανουαρίου 2020	–	31 Δεκεμβρίου 2019
Μισθοί	71.128,07		69.988,98
Λοιπές αμοιβές	274.200,00		271.200,00
Κόστος κοινωνικής ασφάλισης	17.439,47		17.432,92
<b>Σύνολο</b>	<b>362.767,54</b>		<b>358.621,90</b>

	31 Δεκεμβρίου	
	2020	2019
Απαιτήσεις από μέλη ΔΣ	380,07	22.058,68
Υποχρεώσεις σε μέλη ΔΣ	111,56	1.344,56

## 29. Συναλλαγές με συνδεδεμένα μέρη

Τα ποσά των συναλλαγών σωρευτικά από την έναρξη της χρήσης καθώς επίσης και τα υπόλοιπα των απαιτήσεων και υποχρεώσεων στη λήξη της χρήσης, που έχουν προκύψει από συναλλαγές με τα συνδεδεμένα μέρη, έχουν ως εξής:

Συναλλαγές με συνδεδεμένα μέρη:

	1 Ιανουαρίου 2020	–	31 Δεκεμβρίου 2019
Πωλήσεις αγαθών και υπηρεσιών	26.159,48		324.223,09
Αγορές αγαθών και υπηρεσιών	2.558.702,06		1.503.697,34

**ΘΑΛΗΣ ΠΕΡΙΒΑΛΛΟΝΤΙΚΕΣ ΥΠΗΡΕΣΙΕΣ Α.Ε.**

Ετήσιες Χρηματοοικονομικές Καταστάσεις 01.01.2020 έως 31.12.2020

(Ποσά σε ευρώ, εκτός και εάν αναφέρεται διαφορετικά)

Τα υπόλοιπα τέλους χρήσης που προέρχονται από τις εμπορικές και μη συναλλαγές με συνδεδεμένα μέρη έχουν ως εξής:

	31 Δεκεμβρίου	
	2020	2019
Απαιτήσεις από συνδεδεμένες επιχειρήσεις (Σημ. 10)	7.537,13	6.295,72
Απαιτήσεις από λοιπά συνδεδεμένα μέρη (Σημ. 10)	772.096,11	557.261,49
Απαιτήσεις από συμμετοχές σε κοινοπραξίες (Σημ. 10)	228.683,84	1.164.329,82
Υποχρεώσεις προς συνδεδεμένες επιχειρήσεις (Σημ. 20)	-	46,69
Υποχρεώσεις προς λοιπά συνδεδεμένα μέρη (Σημ. 20)	3.928,87	5.014,42

### 30. Χρηματοοικονομικές δεσμεύσεις, εγγυήσεις και ενδεχόμενες υποχρεώσεις

#### Αντιδικίες και διεκδικήσεις

Η Εταιρεία εμπλέκεται σε διάφορες νομικές υποθέσεις και νομικές διαδικασίες στα πλαίσια της κανονικής λειτουργίας της. Η Διοίκηση καθώς και οι νομικοί σύμβουλοι της Εταιρείας εκτιμούν ότι όλες οι εκκρεμείς υποθέσεις αναμένεται να διευθετηθούν χωρίς σημαντικές αρνητικές επιδράσεις στη χρηματοοικονομική θέση της Εταιρείας και στα αποτελέσματα αυτής.

#### Ενδεχόμενες υποχρεώσεις

#### Ανέλεγκτες φορολογικά χρήσεις

#### Έκθεση Φορολογικής Συμμόρφωσης

Από τη χρήση 2011 και εντεύθεν, οι Ελληνικές Ανώνυμες Εταιρείες και οι Εταιρείες Περιορισμένης Ευθύνης που οι ετήσιες χρηματοοικονομικές τους καταστάσεις ελέγχονται υποχρεωτικά από Νόμιμο Ελεγκτή ή ελεγκτικό γραφείο σύμφωνα με τις διατάξεις του Ν. 2190/1920 και Ν. 3190/1955 αντίστοιχα, υποχρεούνται να λαμβάνουν «Ετήσιο Πιστοποιητικό» που προβλέπεται στην παρ. 5 του άρθρου 65Α του Ν.4174/2013, το οποίο εκδίδεται μετά από φορολογικό έλεγχο που διενεργείται από τον ίδιο Νόμιμο Ελεγκτή ή ελεγκτικό γραφείο που ελέγχει τις ετήσιες χρηματοοικονομικές καταστάσεις. Κατόπιν ολοκλήρωσης του φορολογικού ελέγχου, ο Νόμιμος Ελεγκτής ή ελεγκτικό γραφείο εκδίδει στην εταιρεία «Έκθεση Φορολογικής Συμμόρφωσης» και στη συνέχεια ο Νόμιμος Ελεγκτής ή ελεγκτικό γραφείο την υποβάλει ηλεκτρονικά στο Υπουργείο Οικονομικών εντός δέκα ημερών από την καταληκτική ημερομηνία έγκρισης των χρηματοοικονομικών καταστάσεων της εταιρείας από τη Γενική Συνέλευση των Μετόχων.

Η Εταιρεία δεν έχει ανέλεγκτες φορολογικά χρήσεις. Για τη χρήση του 2011 έως και 2019, η Εταιρεία ελέγχθηκε φορολογικά από τους νόμιμους ελεγκτές της όπως προβλεπόταν στην παρ. 5 του άρθρου 82 του Ν.2238/1994 και τροποποιήθηκε από το άρθρο 65Α του Ν.4174/2013, χωρίς να προκύψουν φορολογικές υποχρεώσεις πέραν από αυτές που καταχωρήθηκαν και απεικονίζονται στις χρηματοοικονομικές καταστάσεις.

**ΘΑΛΗΣ ΠΕΡΙΒΑΛΛΟΝΤΙΚΕΣ ΥΠΗΡΕΣΙΕΣ Α.Ε.**

Ετήσιες Χρηματοοικονομικές Καταστάσεις 01.01.2020 έως 31.12.2020

(Ποσά σε ευρώ, εκτός και εάν αναφέρεται διαφορετικά)

Για τη χρήση 2020, η Εταιρεία έχει υπαχθεί στον προαιρετικό φορολογικό έλεγχο των Ορκωτών Ελεγκτών Λογιστών, και ο εν λόγω ειδικός έλεγχος για τη λήψη Έκθεσης Φορολογικής Συμμόρφωσης για τη χρήση 2020, βρίσκεται σε εξέλιξη και προβλέπεται ολοκληρωθεί μετά τη δημοσίευση των συνημμένων χρηματοοικονομικών καταστάσεων. Η δε Έκθεση Φορολογικής Συμμόρφωσης θα ληφθεί με την οριστική υποβολή της από τους Ορκωτούς Ελεγκτές Λογιστές στις φορολογικές αρχές. Κατά την ολοκλήρωση των εν λόγω φορολογικών ελέγχων, η Διοίκηση δεν αναμένει να προκύψουν σημαντικές φορολογικές υποχρεώσεις πέραν από αυτές που καταχωρήθηκαν και που απεικονίζονται στις χρηματοοικονομικές καταστάσεις της Εταιρείας.

Σημειώνεται ότι, σύμφωνα με τα διαλαμβανόμενα στην υπ' αριθμόν ΠΟΛ. 1192/2017, το δικαίωμα του Δημοσίου για καταλογισμό φόρου μέχρι και τη χρήση 2014 έχει παραγραφεί εκτός αν συντρέχει περίπτωση εφαρμογής των ειδικών διατάξεων περί 10ετούς, 15ετούς και 20ετούς παραγραφής.

Κατ' εφαρμογή σχετικών φορολογικών διατάξεων: α) της παρ. 1 του άρθρου 84 του ν.2238/1994 (ανέλεγκτες υποθέσεις φορολογίας εισοδήματος), β) της παρ. 1 του άρθρου 57 του ν. 2859/2000 (ανέλεγκτες υποθέσεις Φ.Π.Α. και γ) της παρ. 5 του άρθρου 9 του ν.2523/1997 (επιβολή προστίμων για υποθέσεις φορολογίας εισοδήματος), το δικαίωμα του Δημοσίου για την επιβολή του φόρου για τις χρήσεις μέχρι και το 2014 έχει παραγραφεί μέχρι την 31/12/2020, με την επιφύλαξη ειδικών ή εξαιρετικών διατάξεων που τυχόν προβλέπουν μεγαλύτερη προθεσμία παραγραφής και υπό τις προϋποθέσεις που αυτές ορίζουν.

Πέραν αυτών, ελλείπει υφισταμένης στον Κώδικα Νόμων περί Τελών Χαρτοσήμου διατάξεως περί παραγραφής, η σχετική αξίωση του Δημοσίου για την επιβολή τελών χαρτοσήμου υπόκειται στην κατά το άρθρο 249 του Αστικού Κώδικα εικοσαετή παραγραφή για υποθέσεις που έχουν δημιουργηθεί μέχρι την χρήση 2013. Από 1/1/2014 και μετά την έναρξη ισχύος του ν.4174/2013, η παραγραφή για την επιβολή τελών χαρτοσήμου περιορίζεται στα 5 χρόνια, δεδομένου ότι οι διαδικασίες επιβολής και είσπραξης του εντάσσονται πλέον στις διατάξεις του Κώδικα Φορολογικών Διαδικασιών.

Η Διοίκηση θεωρεί ότι τυχόν ποσά φόρων που πιθανόν να προκύψουν, δεν θα έχουν σημαντική επίδραση στα ίδια κεφάλαια, στα αποτελέσματα και στις ταμειακές ροές της Εταιρείας.

## Εγγυήσεις

Η Εταιρεία έχει συνάψει μη ακυρώσιμες συμβάσεις λειτουργικών μισθώσεων που αφορούν την ενοικίαση ακινήτων και οχημάτων οι οποίες λήγουν σε διάφορες ημερομηνίες. Οι χρηματοοικονομικές δεσμεύσεις από λειτουργικές μισθώσεις της Εταιρείας αναλύονται ως εξής:

	1 Ιανουαρίου 2020	–	31 Δεκεμβρίου 2019
Έως ένα έτος	22.208,47		33.446,28
Περισσότερο από ένα έτος μέχρι πέντε έτη	10.160,00		13.378,76
<b>Σύνολο</b>	<b>32.368,47</b>		<b>46.825,04</b>

	1 Ιανουαρίου 2020	–	31 Δεκεμβρίου 2019
Εγγυητικές επιστολές ΤΣΜΕΔΕ	420.983,47		1.342.385,82
Εγγυητικές επιστολές τραπεζών	11.837.493,20		8.859.018,98
<b>Σύνολο</b>	<b>12.258.476,67</b>		<b>10.201.404,80</b>



**ΘΑΛΗΣ ΠΕΡΙΒΑΛΛΟΝΤΙΚΕΣ ΥΠΗΡΕΣΙΕΣ Α.Ε.**

Ετήσιες Χρηματοοικονομικές Καταστάσεις 01.01.2020 έως 31.12.2020

(Ποσά σε ευρώ, εκτός και εάν αναφέρεται διαφορετικά)

## 31. Γεγονότα μετά την ημερομηνία της περιόδου αναφοράς

Από την 01.01.2021 μέχρι την ημερομηνία σύνταξης του παρόντος, σημειώθηκε το ακόλουθο σημαντικό γεγονός:

### Πώληση συμμετοχής σε θυγατρική εταιρεία

Στις 29 Μαρτίου 2021, συμφωνήθηκε η πώληση της συμμετοχής της Εταιρείας στη θυγατρική της Devise Engineering Ανώνυμη Εταιρεία Κατασκευής και Εμπορίας Περιβαλλοντικών Συστημάτων, όπου συμμετείχε με ποσοστό 50%, έναντι ανταλλάγματος ποσού € 340 χιλ..

Για την

## ΘΑΛΗΣ ΠΕΡΙΒΑΛΛΟΝΤΙΚΕΣ ΥΠΗΡΕΣΙΕΣ ΑΝΩΝΥΜΗ ΕΤΑΙΡΕΙΑ

Ο ΠΡΟΕΔΡΟΣ  
& ΔΙΕΥΘΥΝΩΝ ΣΥΜΒΟΥΛΟΣ ΤΟΥ Δ.Σ.  
ΒΑΣΙΛΕΙΟΣ ΠΑΠΑΖΗΣΗΣ  
Α.Δ.Τ. ΑΚ 702013

Ο ΑΝΤΙΠΡΟΕΔΡΟΣ  
ΤΟΥ Δ.Σ.  
ΓΕΩΡΓΙΟΣ ΠΑΠΑΖΗΣΗΣ  
Α.Δ.Τ. ΑΚ 062881

Ο ΟΙΚΟΝΟΜΙΚΟΣ ΔΙΕΥΘΥΝΤΗΣ  
ΕΥΘΥΜΙΟΣ ΠΑΝΤΑΖΗΣ  
Α.Δ.Τ. ΑΑ 086524  
Αρ. μητρ. ΟΕΕ 0091268 Α΄ ΤΑΞΕΩΣ